

# Konsultacje społeczne drugiej aktualizacji Planów gospodarowania wodami – IIaPGW

Zestawy działań zaplanowane do realizacji na obszarze dorzecza Wisły, regionu wodnego Narwi



# Zestawy działań zaplanowane do realizacji na obszarze dorzecza Wisły, regionu wodnego Narwi

*Sylwia Horska-Schwarz – CDM Smith Sp. z o.o.  
Agnieszka Piasecka – CDM Smith Sp. z o.o., PIG-PIB*



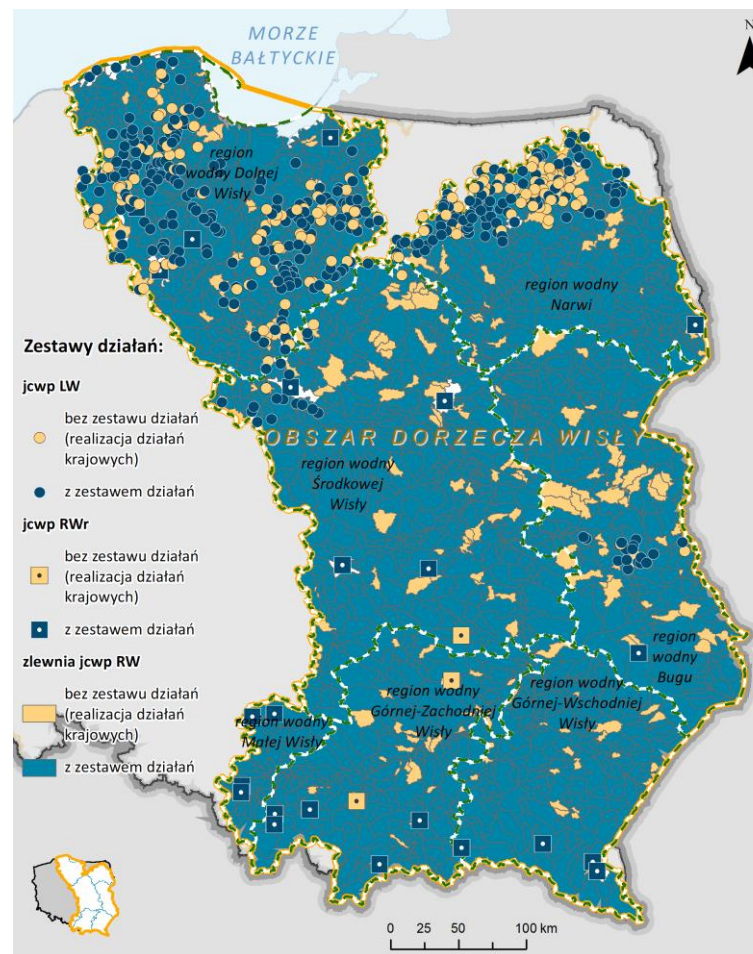
Projekt IIaPGW  
dostępny jest na  
[www.apgw.gov.pl/  
konsultacje-projekty-planow](http://www.apgw.gov.pl/konsultacje-projekty-planow)

## Zestawy działań jednolitych części wód – obszar dorzecza Wisły

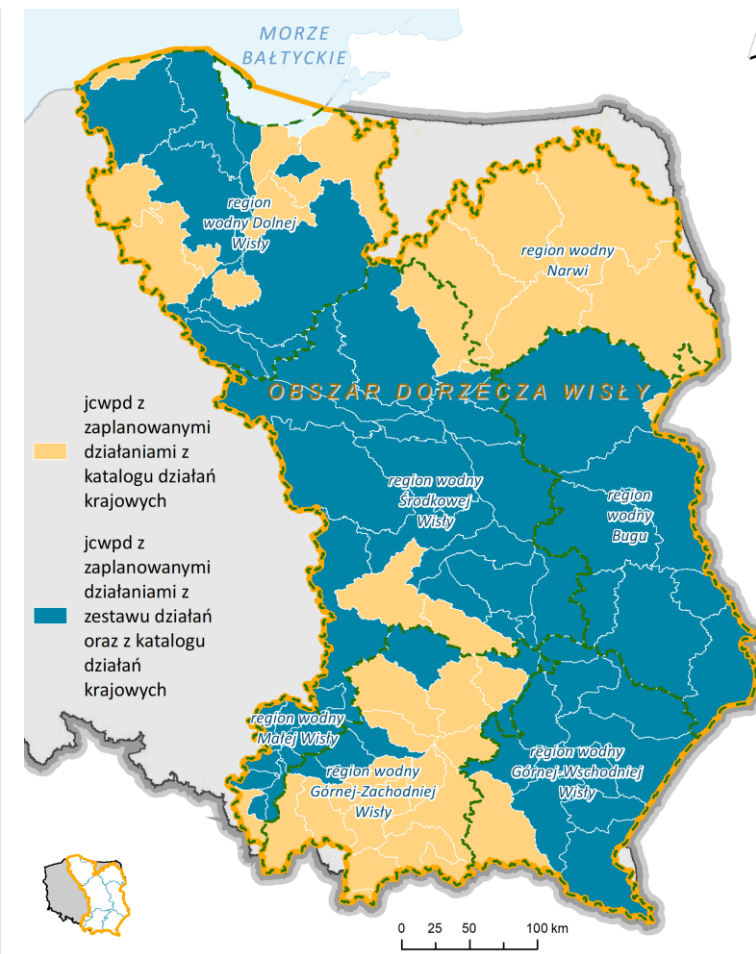
**PROJEKT IIaPGW DOSTĘPNY JEST NA**  
[www.apgw.gov.pl/konsultacje-projekty-planow](http://www.apgw.gov.pl/konsultacje-projekty-planow)

W obszarze dorzecza Wisły zestawy działań opracowano łącznie dla 76 % wszystkich jcw w obszarze dorzecza, w tym dla:

- 376 jcw w regionie Środkowej Wisły (zestaw działań opracowany dla 84 % wszystkich jcw regionu),
- 303 jcw w regionie Narwi (zestaw działań opracowany dla 76 % wszystkich jcw regionu),
- 55 jcw w regionie Małej Wisły (zestaw działań opracowany dla 96% wszystkich jcw regionu),
- 215 jcw w regionie Górnej Zachodniej Wisły (zestaw działań opracowany dla 83% wszystkich jcw regionu),
- 194 jcw w regionie Górnej Wschodniej Wisły (zestaw działań opracowany dla 87% wszystkich jcw regionu),
- 551 w regionie Dolnej Wisły (zestaw działań opracowany dla 81 % wszystkich jcw regionu),
- 237 w regionie Bugu (zestaw działań opracowany dla 83 % wszystkich jcw regionu).



Mapa ogólna – jcwp z zestawami działań - obszar dorzecza Wisły



Mapa ogólna - jcwpd z zestawami działań - obszar dorzecza Wisły

## Zestawy działań jcw – obszar dorzecza Wisły

W obszarze dorzecza Wisły opracowano łącznie 12 784 działań, których szacunkowy koszt określony został na ponad 16,6 mld zł.

Największy udział w kosztach zestawu działań mają działania podstawowe - 90%, pozostałe 10% stanowią działania uzupełniające. Największy udział w kosztach mają działania z zakresu gospodarki komunalnej i odpadami - 89%.

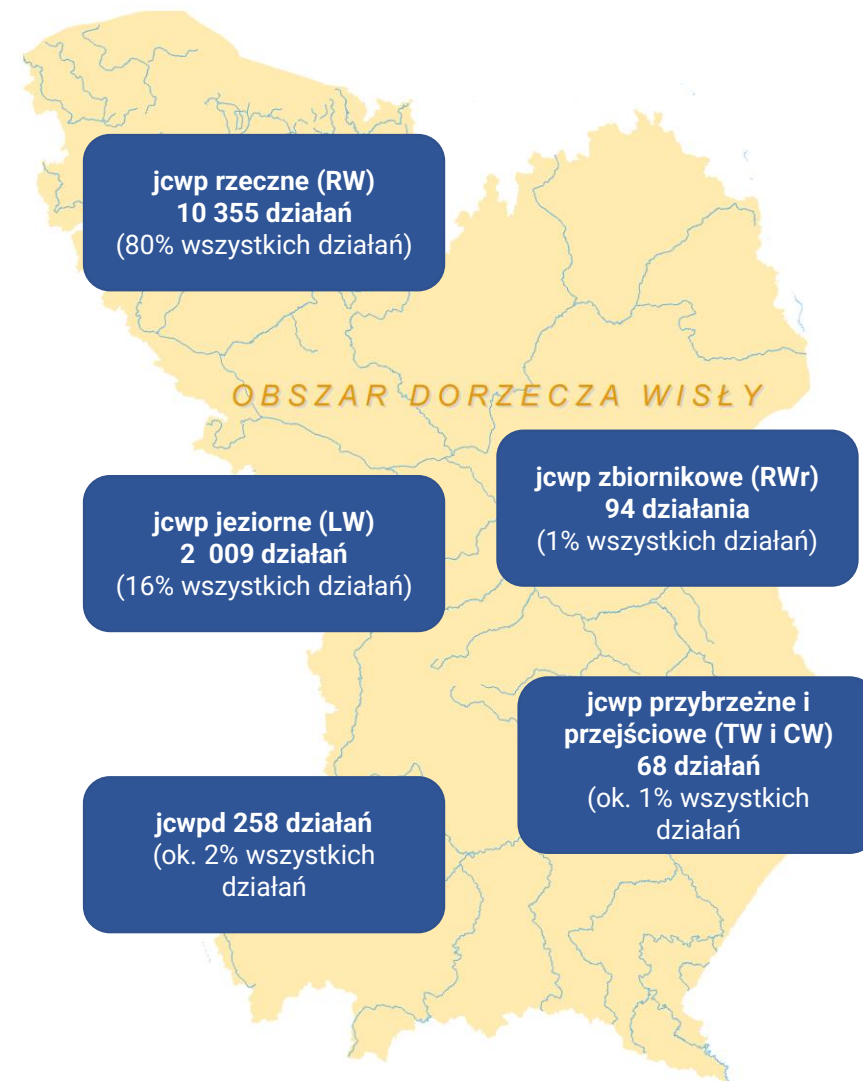
➤ **jcwp rzeczne:** 78% stanowią działania podstawowe, a 22% uzupełniające. Najlichnieszą grupę działań stanowią działania związane z poprawą warunków dla obszarów chronionych 4 482 działania; działania związane z gospodarką ściekową - 1 480 działań, działania ukierunkowane na odtwarzanie ciągłości, ochronę i odtwarzanie naturalnych procesów hydromorfologicznych w korycie – 1 072 działania.

➤ **jcwp zbiornikowe:** 60% stanowią działania podstawowe, a 40% uzupełniające. Najlichnieszą grupę działań stanowią działania związane z poprawą warunków dla obszarów chronionych 29 działań; gospodarka ściekowa w aglomeracjach – 24 działania, ograniczenie sptywu zanieczyszczeń z terenów zurbanizowanych – 12 działań.

➤ **jcwp jeziorne:** 62% działania podstawowe, 38% uzupełniające. Najlichnieszą grupę działań stanowią działania związane z poprawą warunków dla obszarów chronionych – 619 działania; weryfikacja programu ochrony środowiska – 245 działań, działania kontrolne i monitoringowe – 233 działania.

➤ **jcwp przejściowe i przybrzeżne:** 40 % działania podstawowe, 60% uzupełniające. Najlichnieszą grupę działań stanowią działania związane z poprawą warunków dla obszarów chronionych 37 działań.

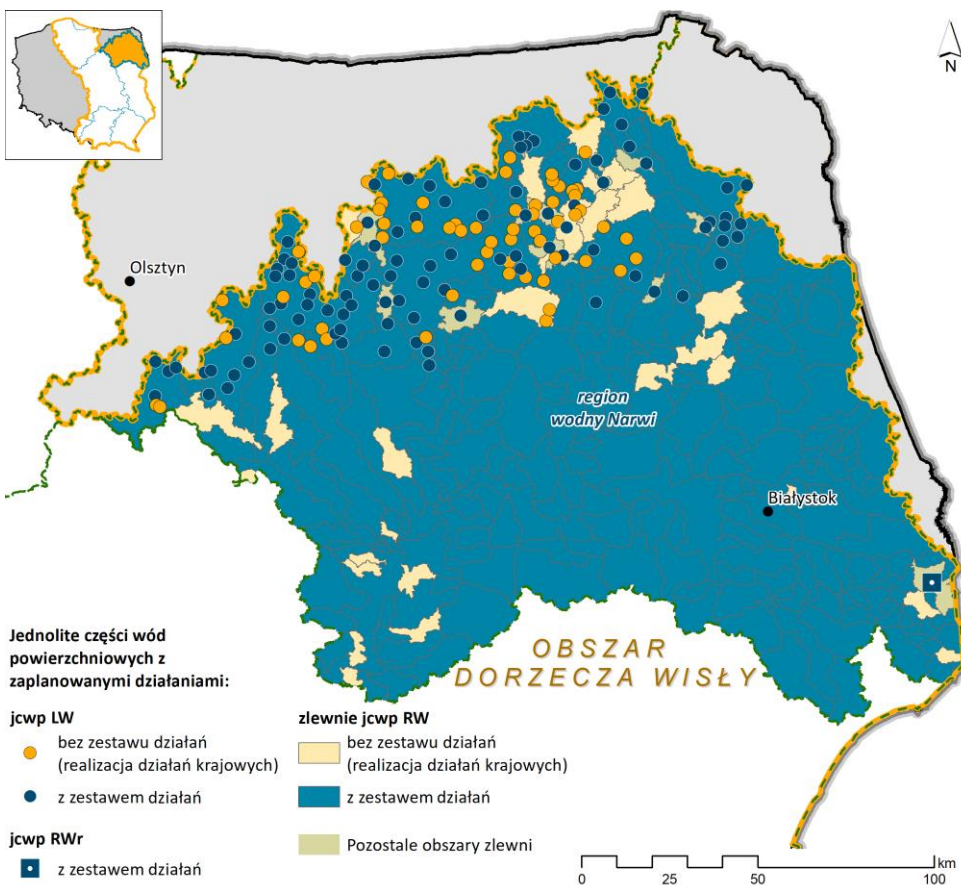
➤ **jcwpd:** 36% działania podstawowe, 64% działania uzupełniające.



Liczba działań - obszar dorzecza Wisły

## Zestawy działań jcw – region wodny Narwi

W regionie wodnym Narwi opracowano zestawy działań dla 303 jcw (76 % wszystkich jcw): łącznie 2019 działań: 1 421 to działania podstawowe, 598 uzupełniające.



Mapa ogólna – jcw z zestawami działań – region wodny Narwi

➤ Dla 202 jcw RW opracowano 1329 działań naprawczych (75% - działania podstawowe, 25% - uzupełniające).

➤ Dla 1 jcw RWr opracowano 3 działania naprawcze (33% - działania podstawowe, 67% - uzupełniające)

➤ Dla 100 jcw LW opracowano 687 działań naprawczych (61% - działania podstawowe, 39% - uzupełniające)

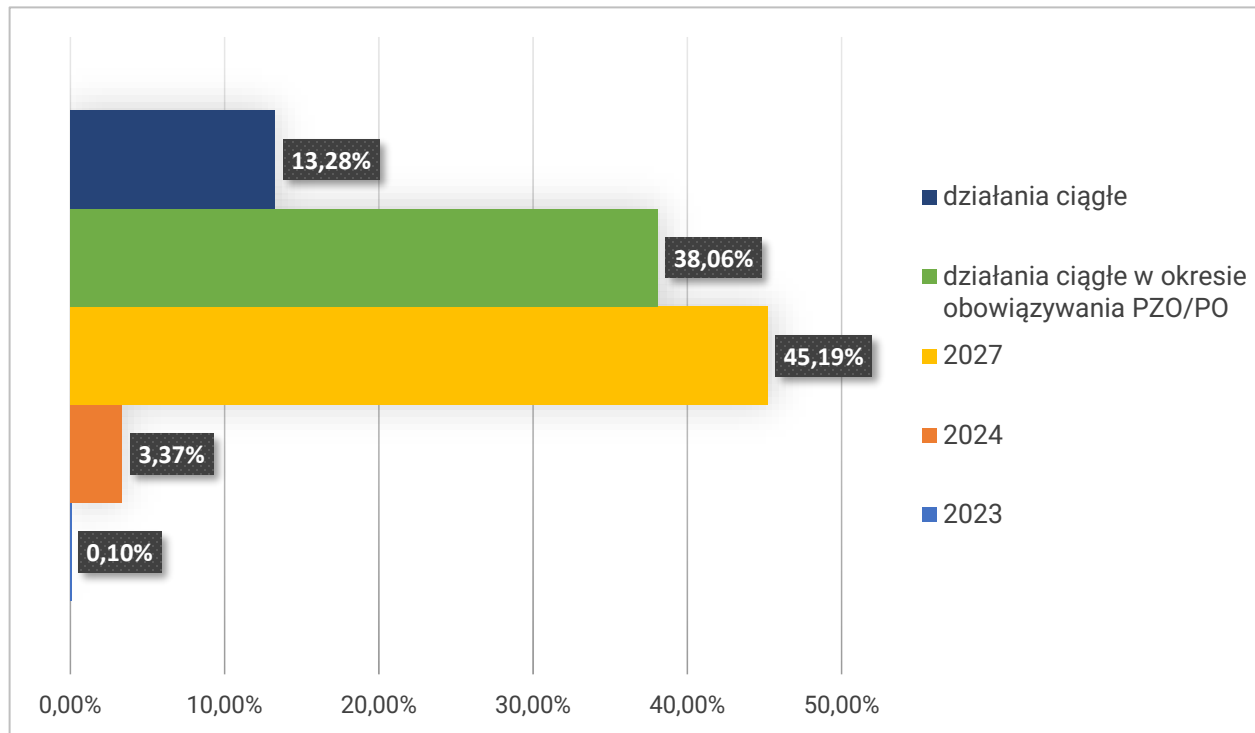
➤ Dla jcwpd - brak zidentyfikowanej konieczności opracowania zestawów działań, realizowane będą wyłącznie działania z katalogu działań krajowych



Mapa ogólna – jcwpd z zestawami działań – region wodny Narwi

## Zestawy działań jcwp – region wodny Narwi

### Harmonogram wdrożenia działań (łącznie wszystkie kategorie wód jcwp)



PROJEKT IIaPGW DOSTĘPNY JEST NA  
[www.apgw.gov.pl/konsultacje-projekty-planow](http://www.apgw.gov.pl/konsultacje-projekty-planow)

**Koszt realizacji działań jcwp – łącznie 739 205 952,39 zł**

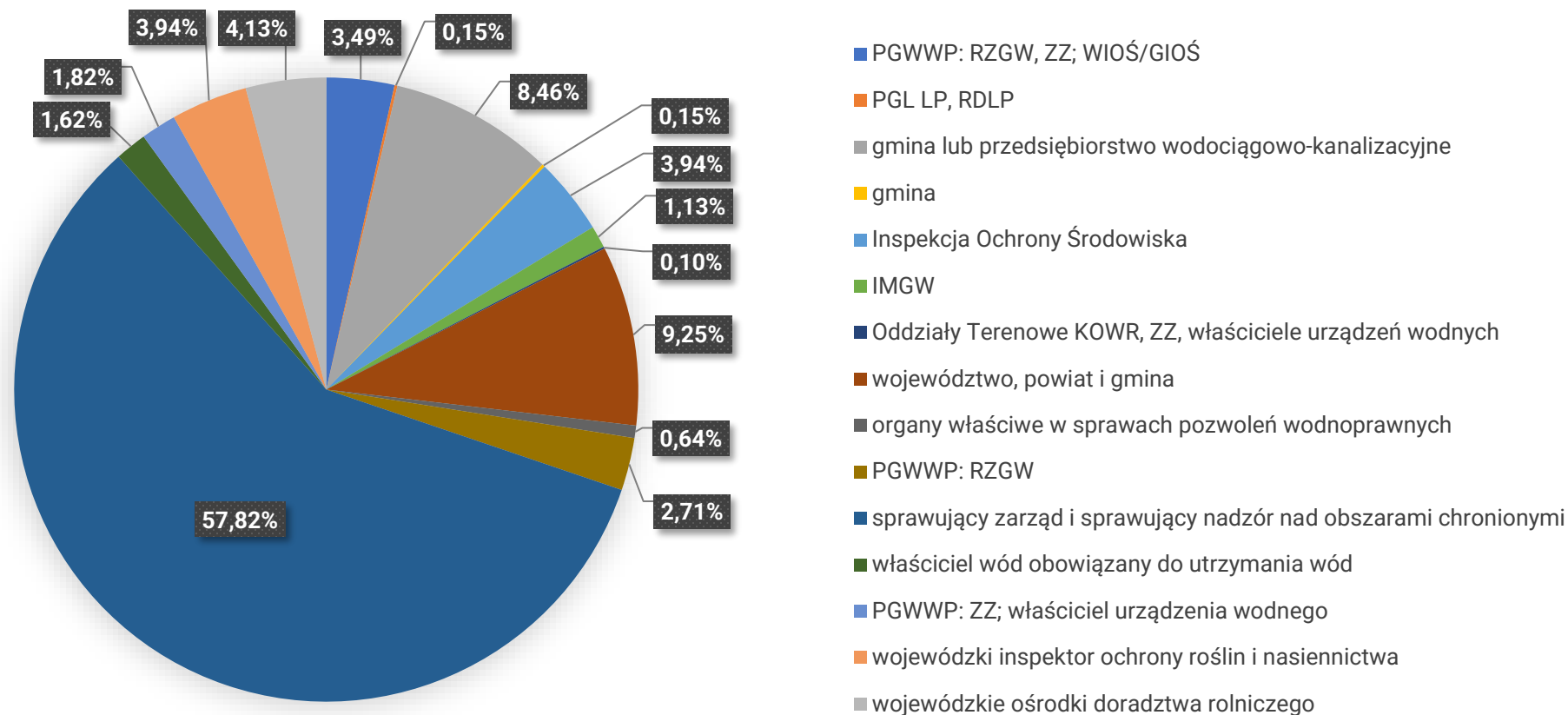


#### Źródło środków

- Środki własne
- Budżet państwa
- Środki NFOŚiGW/WFOŚiGW
- Środki UE

## Zestawy działań jcwp – region wodny Narwi

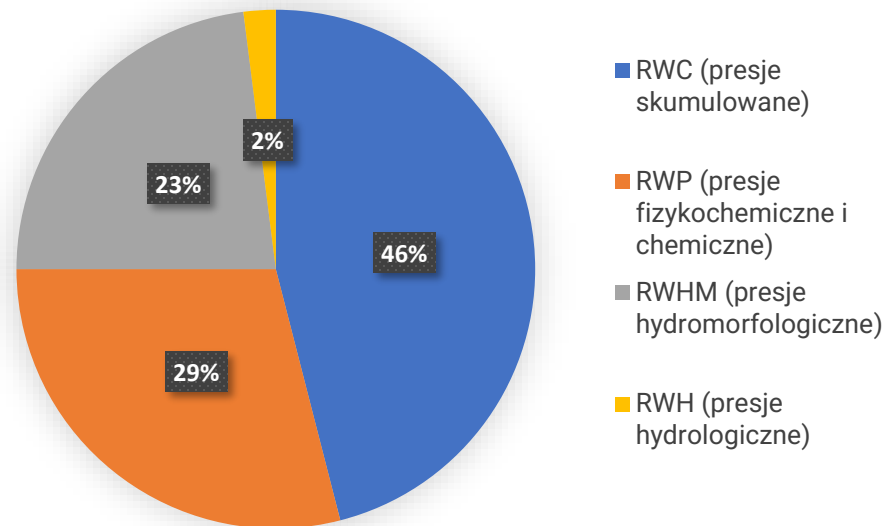
### Jednostki odpowiedzialne za realizację (łącznie wszystkie kategorie wód jcwp – region wodny Narwi)



## Zestawy działań jcwp rzeczne – udział poszczególnych typów działań - region wodny Narwi

W regionie wodnym Narwi dla jcwp RW opracowano 1329 działań naprawczych, z czego 884 to działania nietechniczne, 229 techniczne, 216 nietechniczno/techniczne. Działania naprawcze nakierowane na redukcję presji znaczących, w tym **presji skumulowanych (RWC)** stanowią łącznie 46% wszystkich działań. Działania nakierowane na **presje fizykochemiczne i chemiczne (RWP)** stanowią 29 % wszystkich działań. Działania nakierowane na **presje hydromorfologiczne** stanowią 23%, zaś 2% stanowią działania nakierowane na redukcje **presji hydrologicznej**.

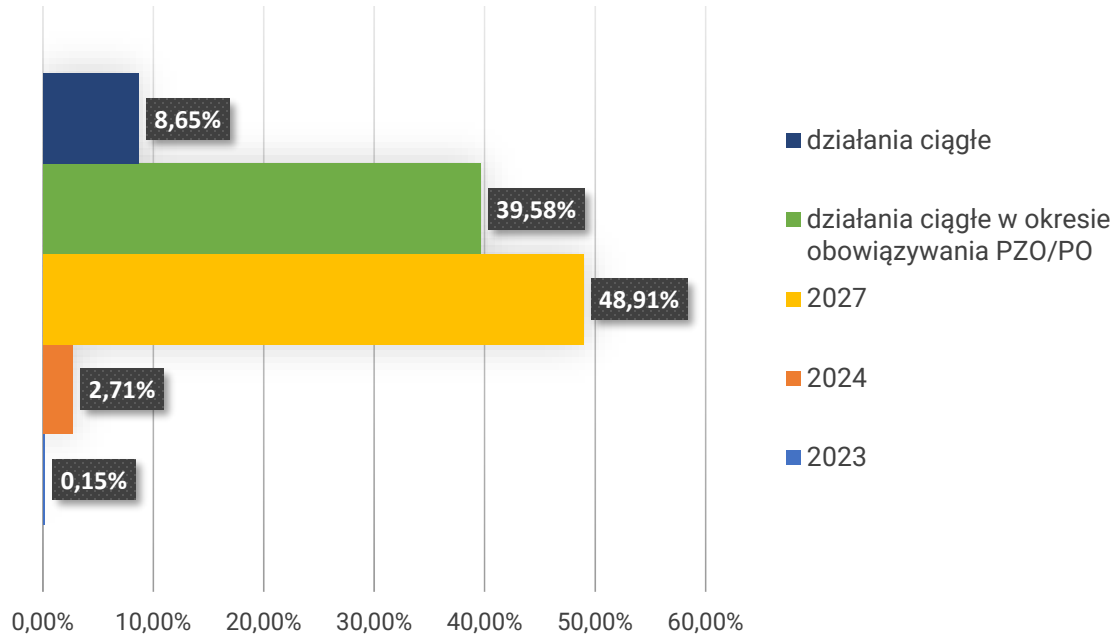
### Udział typów działań nakierowanych na redukcję presji – jcwp RW





## Zestawy działań jcwp rzeczne – region wodny Narwi

### Harmonogram wdrożenia działań - jcwp RW



PROJEKT IIaPGW DOSTĘPNY JEST NA  
[www.apgw.gov.pl/konsultacje-projekty-planow](http://www.apgw.gov.pl/konsultacje-projekty-planow)

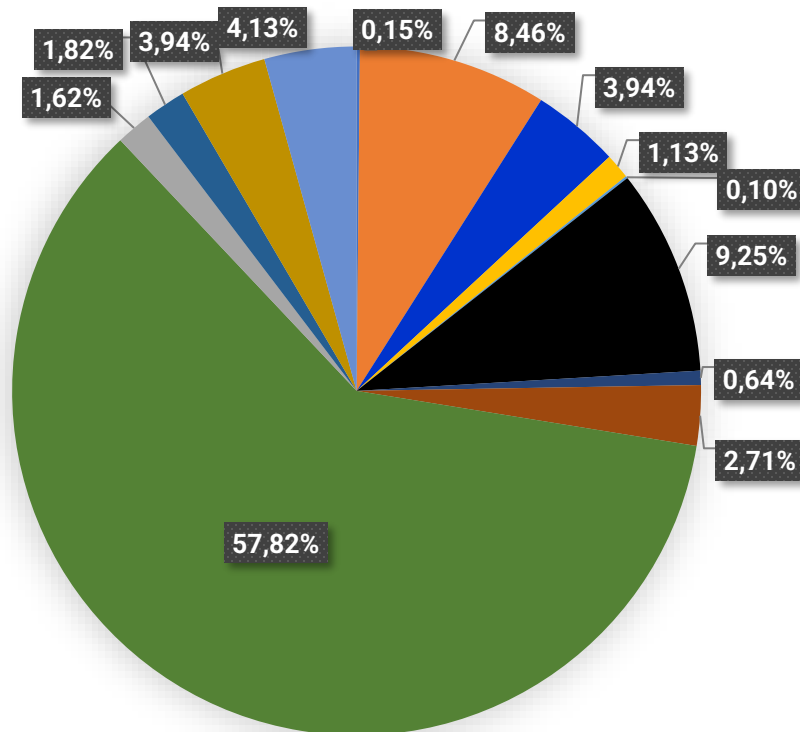
**Koszt realizacji działań jcwp RW – łącznie 727 246 674,40 zł**



- Źródło środków**
- Środki własne
  - Budżet państwa
  - Środki NFOŚiGW/WFOŚiGW
  - Środki UE

## Zestawy działań jcwp rzeczne – region wodny Narwi

### Jednostki odpowiedzialne za realizację działań –jcwp RW



- PGL LP, RDLP
- gmina lub przedsiębiorstwo wodociągowo-kanalizacyjne
- Inspekcja Ochrony Środowiska
- IMGW
- Oddziały Terenowe KOWR, ZZ, właściciele urządzeń wodnych
- województwo, powiat i gmina
- organy właściwe w sprawach pozwoleń wodnoprawnych
- PGWWP: RZGW
- sprawujący zarząd i sprawujący nadzór nad obszarami chronionymi
- właściciel wód obowiązany do utrzymania wód
- PGWWP: ZZ; właściciel urządzenia wodnego
- wojewódzki inspektor ochrony roślin i nasiennictwa
- wojewódzkie ośrodki doradztwa rolniczego

## Zestawy działań jcwp RW – region wodny Narwi – przykład jcwp Biebrza do Kropiwej

### Biebrza do Kropiwej

KOD	RW200015262151	status	naturalna	Presje: BIO_HM, CHEM, CHEM_B, CHEM_SZ, OCH
NAZWA	<b>Biebrza do Kropiwej</b>	Ocena stanu 2019	zagrożona	

#### Działania podstawowe: 9, w tym 4 techniczne, 5 nietechnicznych

RWC (4 DZIAŁANIA)	RWHM (4 DZIAŁANIA)	RWP (1 DZIAŁANIE)
Realizacja działań wynikających z planów ochrony i planów zadań ochronnych dla obszarów chronionych	<p>Realizacja działań naprawczych dla obszarów chronionych zależnych od hydromorfologii (wg celów środowiskowych: wymogów rzek włosienicznikowych, wylewy Q50).</p> <p>Realizacja działań naprawczych dla obszarów chronionych w zakresie utrzymania naturalnego charakteru koryta</p>	Kontrola przestrzegania warunków stosowania środków ochrony roślin

#### Działania uzupełniające: 3, w tym 1 techniczne, 2 nietechniczne

RWHM (2 DZIAŁANIA)	RWP (1 DZIAŁANIE)
<p>Analiza możliwości przebudowy budowli piętrzących w zakresie zapewniającym ciągłość biologiczną i spełnienie celów środowiskowych.</p> <p>Ocena wpływu budowli poprzecznych na ciągłość biologiczną i cele środowiskowe jcwp</p>	Weryfikacja i aktualizacja programu ochrony środowiska pod kątem poprawy efektywności dotyczącej ograniczania dopływu zanieczyszczeń do jcwp

# Zestawy działań jcwp RW – region wodny Narwi – działania w zakresie ciągłości biologicznej jcwp Biebrza do Kropiwej

Informacje dotyczące budowli, dla których zaplanowano działania naprawcze zawarte zostały w Załączniku 1: Wykaz działań dla budowli\_Wisła

Opis zastawienia zawiera między innymi dane tj.:

- Współrzędne budowli
- Wysokość piętrzenia
- Funkcje obiektu
- Ocena potrzeby udrożnienia dla jcwp wg celów środowiskowych
- Wyniki ankietyzacji (np..czy budowla drożna tak/nie)
- Nazwa działania

Microsoft Excel - Zał\_1\_Zestaw dzialna\_Wykaz dzialan dla budowli\_Wisla [Tylko do odczytu]

Identyfikacja potrzeby udrożnienia dla jcwp

	G	H	I	K	L	M	N	P	Q	AA	AB	
1	Na podstawie bazy HYMO i nazwy nadanej w trakcie weryfikacji ortofotomapy											
2	aże na ogólne na temat obiektów										Identyfikacja potrzeby udrożnienia dla jcwp	
3	Nazwa obiektu	Dorzecze	Region wodny	Współrzędna X	Współrzędna Y	Rodzaj budowli	Funkcja obiektu	Wysokość piętrzenia	Rodzaj zamknięć	Drożność wg wymagań minogów (brak przeszkód >0,15m), odcinek 20 km	Drożność wg wymagań: kielbia Kesslera, kielbia białopletwego, głowacza białopletwego, kozy, kozy złotawej, piskorza lub różanki (brak przeszkód >0,1m), odcinek 10 km	
4	7	8	9	11	12	13	14	16	17	27	28	
42	Jaz	Wisła	Narwi	794631.52	657994.32	7	piętrzenie wody	0,6		TAK	TAK	
151	Zastawka 42 na cieku R-N	Wisła	Narwi	801366.76	656091.07	45			Zasuwowe	TAK	TAK	
225	przepust z piętrzeniem	Wisła	Narwi	802396.05	655829.89	22			Zasuwa z mechanizmem wyciągowym	TAK	TAK	

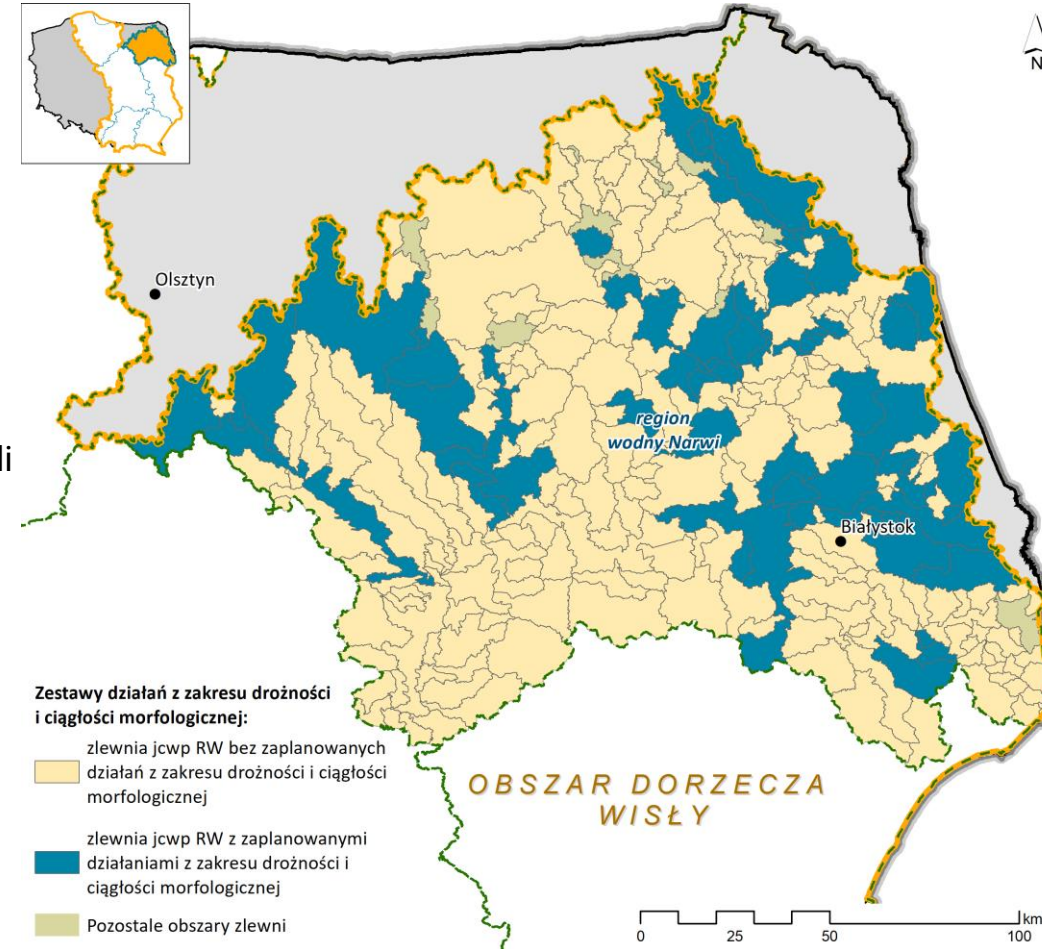
Załącznik nr 1 IlaPGW\_Wykaz dzialan dla budowli\_Wisla

## Zestawy działań jcwp RW – działania ukierunkowana na zapewnienie drożności

### ➤ Krok 1 Analiza informacji na temat budowli poprzecznych (baza HYMO, weryfikacja ortofomap, wyniki ankietyzacji):

- **budowle w złym stanie technicznym lub obiekty nieużytkowane** ➡ Analiza możliwości likwidacji budowli poprzecznych/przebudowa budowli poprzecznych na bystrza. Realizacja działań w zakresie drożności zgodnie z przeprowadzoną analizą (RWHM\_01.05).
- **duża wysokość piętrzenia, brak urządzeń do migracji ryb, brak zapewnionej ciągłości biologicznej** ➡ Analiza możliwości przebudowy budowli piętrzących w zakresie zapewniającym ciągłość biologiczną i spełnienie celów środowiskowych. Realizacja działań zgodnie z przeprowadzoną analizą (RWHM\_02.01).
- **brak danych na temat obiektu, niska wysokość piętrzenia** ➡ Ocena wpływu budowli poprzecznych na ciągłość biologiczną i cele środowiskowe jcwp (RWHM\_02.06).
- **występowanie urządzeń do migracji ryb, ale brak danych na temat ich skuteczności** ➡ Monitoring skuteczności istniejących urządzeń do migracji ryb (RWHM\_02.08); Kontrola funkcjonowania urządzeń do migracji ryb (RWHM\_02.07).
- **występowanie urządzeń do migracji ryb, urządzenia nie są skuteczne** ➡ Analiza możliwości przebudowy budowli piętrzących w zakresie zapewniającym ciągłość biologiczną i spełnienie celów środowiskowych. Realizacja działań zgodnie z przeprowadzoną analizą (RWHM\_02.01).

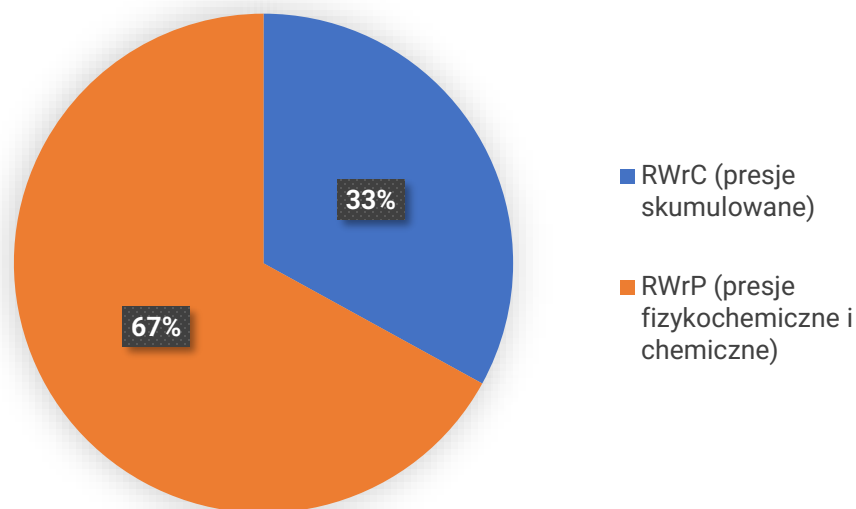
### ➤ Krok 2 Weryfikacja statusu realizacja działań z aPWŚK - działania niezrealizowane i w trakcie realizacji są prolongowane (RWHM\_02.02, RWHM\_02.03, RWHM\_02.04).



## Zestawy działań jcwz zbiornikowe – udział poszczególnych typów działań – region wodny Narwi

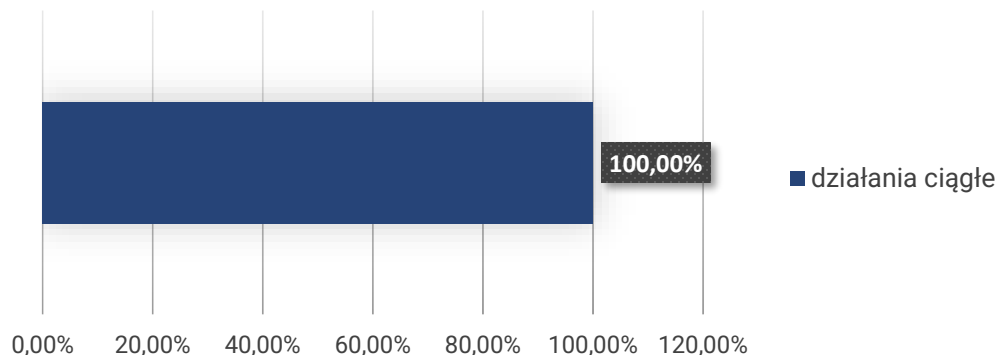
W regionie wodnym Narwi opracowano 3 działania naprawcze dla jcwz RWr, w tym 2 techniczne, 1 nietechniczne. Działania nakierowane na redukcję **presji skumulowanych (RWrC)** stanowią 33% wszystkich działań. Działania nakierowane na **presje fizykochemiczne i chemiczne (RWrP)** stanowią 67% wszystkich działań.

### Udział typów działań nakierowanych na redukcję presji – jcwz RWr

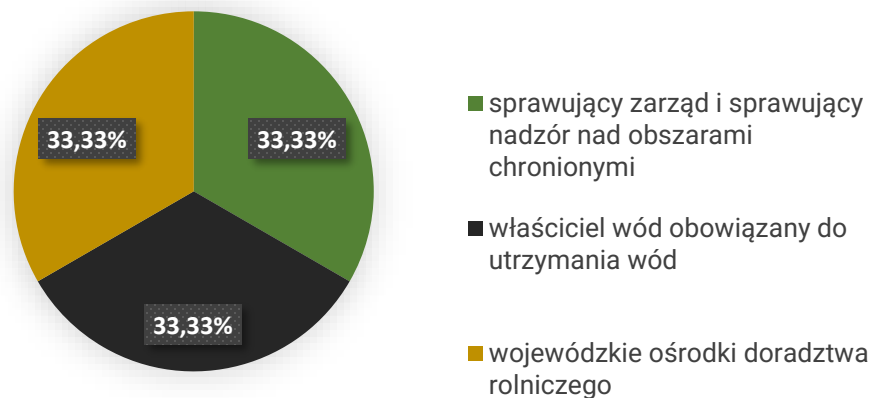


## Zestawy działań jcwp zbiornikowe – region wodny Narwii

### Harmonogram wdrożenia działań - jcwp RWr



### Jednostki odpowiedzialne za realizację działań - jcwp RWr



PROJEKT IIaPGW DOSTĘPNY JEST NA  
[www.apgw.gov.pl/konsultacje-projekty-planow](http://www.apgw.gov.pl/konsultacje-projekty-planow)

**Koszt realizacji działań jcwp RWr – łącznie 96 738,99 zł**



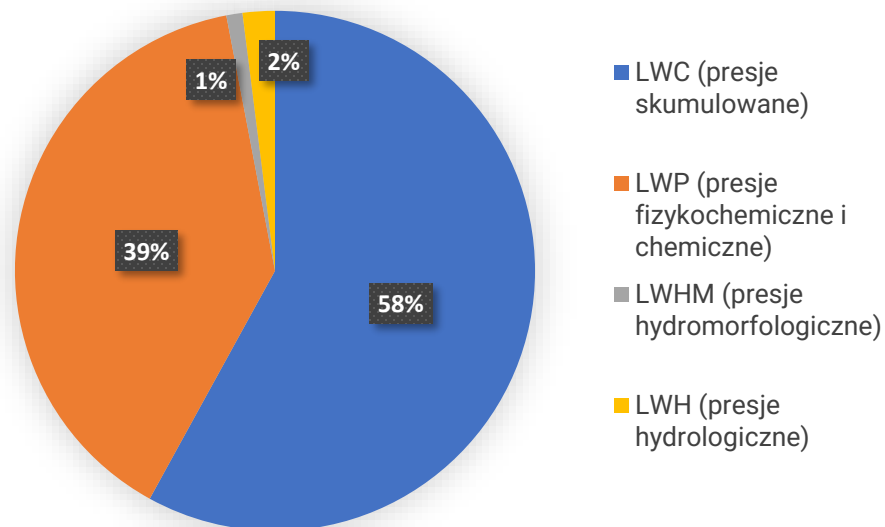
**Źródło środków**

- Środki własne
- Budżet państwa
- Środki NFOŚiGW/WFOŚiGW
- Środki UE

## Zestawy działań jcwp jeziorne – udział poszczególnych typów działań – region wodny Narwi

W regionie wodnym Narwi opracowano 687 działań naprawczych dla jcwp LW. Działania nakierowane na redukcję **presji skumulowanych (LWC)** stanowią 59% wszystkich działań. Działania nakierowane na **presje fizykochemiczne i chemiczne (LWP)** stanowią 39% wszystkich działań. Działania nakierowane na redukcję presji hydromorfologicznych i hydrologicznych ok. 3 %.

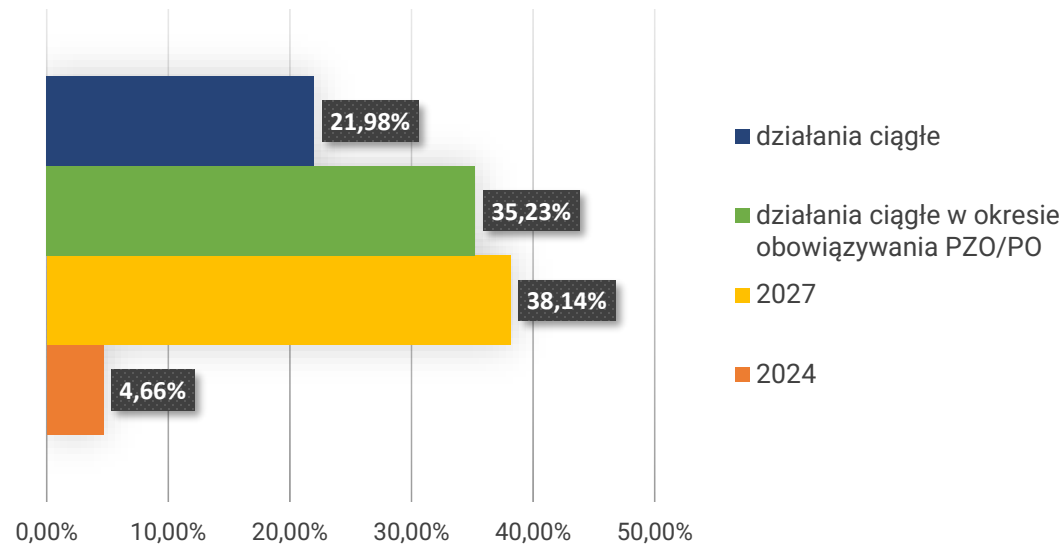
### Udział typów działań nakierowanych na redukcję presji – jcwp LW





## Zestawy działań jcwp jeziorne – region wodny Narwi

### Harmonogram wdrożenia działań jcwp LW



PROJEKT IIaPGW DOSTĘPNY JEST NA  
[www.apgw.gov.pl/konsultacje-projekty-planow](http://www.apgw.gov.pl/konsultacje-projekty-planow)

**Koszt realizacji działań jcwp LW – łącznie 11 862 539,00 zł**

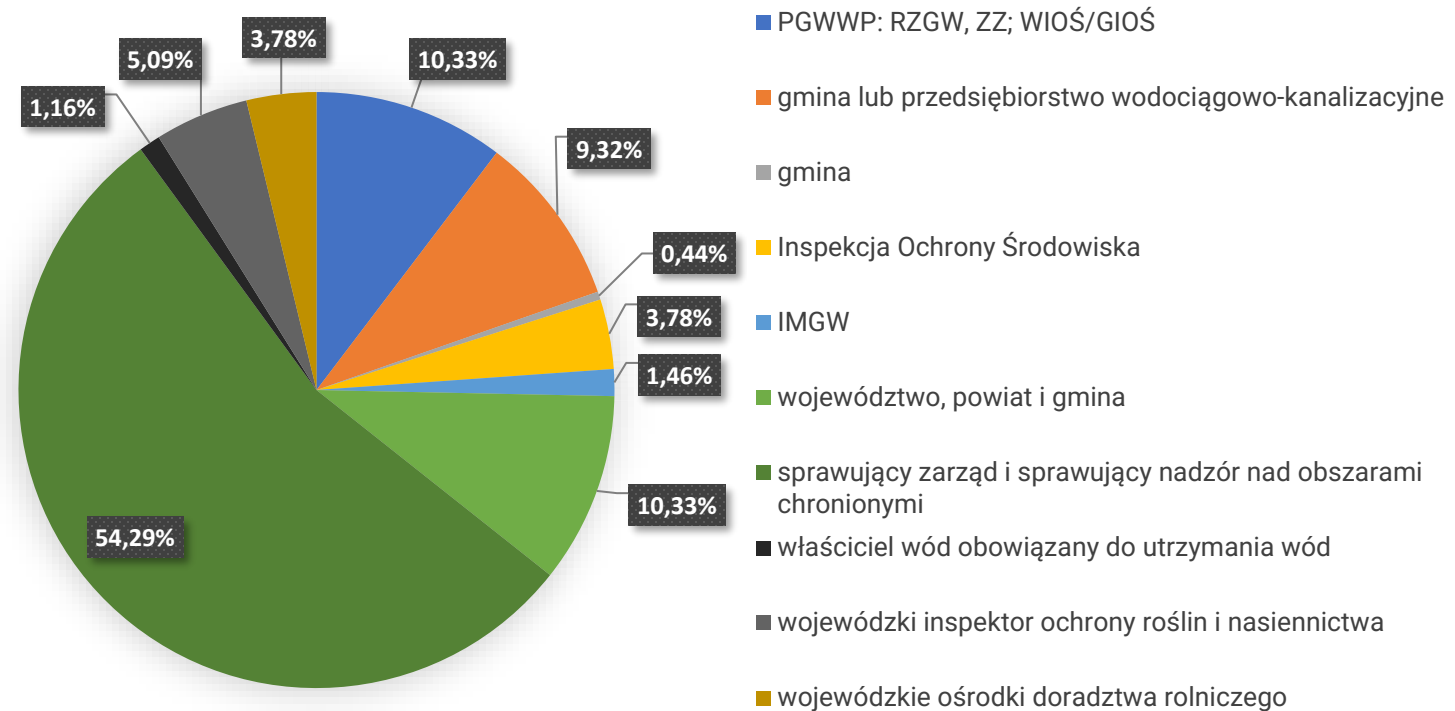


**Źródło środków**

- Środki własne
- Budżet państwa
- Środki NFOŚiGW/WFOŚiGW
- Środki UE

## Zestawy działań jcwp jeziorne – region wodny Narwii

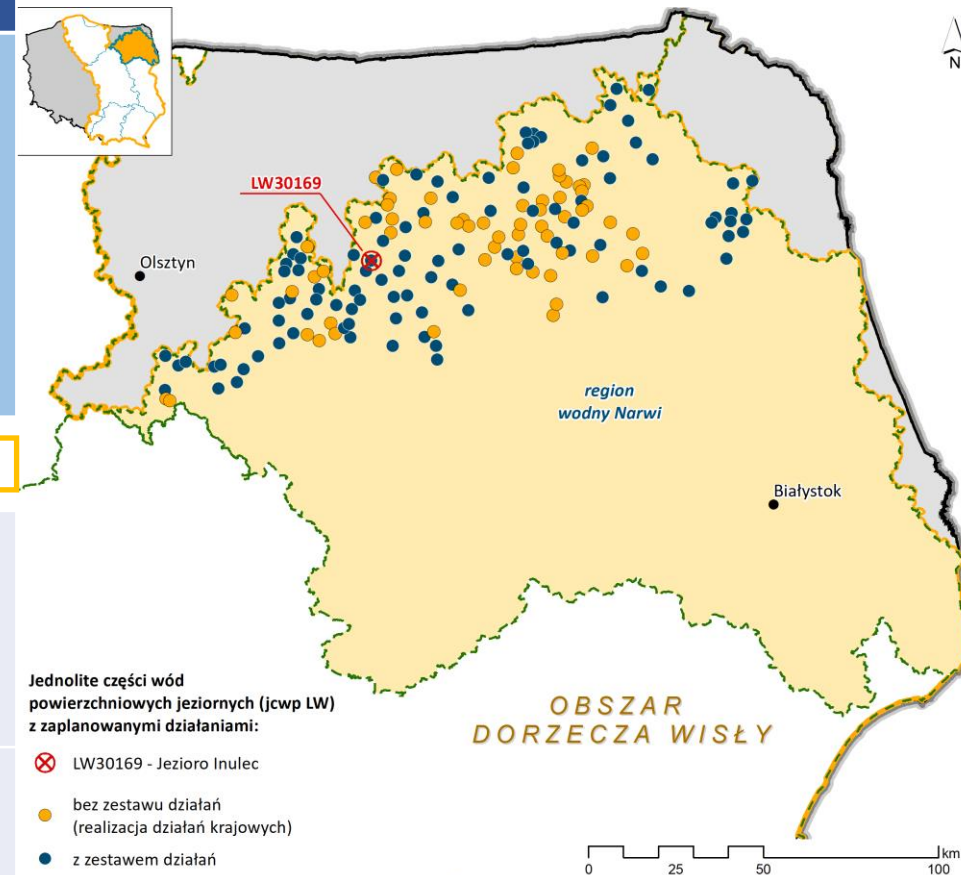
### Jednostki odpowiedzialne za realizację działań jcwp LW



## Zestawy działań jcwp – obszar dorzecza Wisły, region wodny Narwi – przykład I: Jezioro Inulec

JCWP PLLW 30169 – Jez. Inulec

Kod JCWP	LW30169	Status	Naturalna (NAT)	1. Presje na elementy biologiczne zależne od fizykochemii
Region wodny	Narwi	Ocena ryzyka nieosiągnięcia celu środowiskowego	Zagrożona	2. Presje na elementy fizykochemiczne
				3. Presje na elementy chemiczne (woda)
				4. Presje na elementy chemiczne (biota)
				5. Presja na elementy chemiczne (substancje zakazane)
				6. Presja na obszary chronione



**Działania podstawowe: 11 działań podstawowych; 2 nietechniczne oraz 9 technicznych dla obszarów chronionych.**

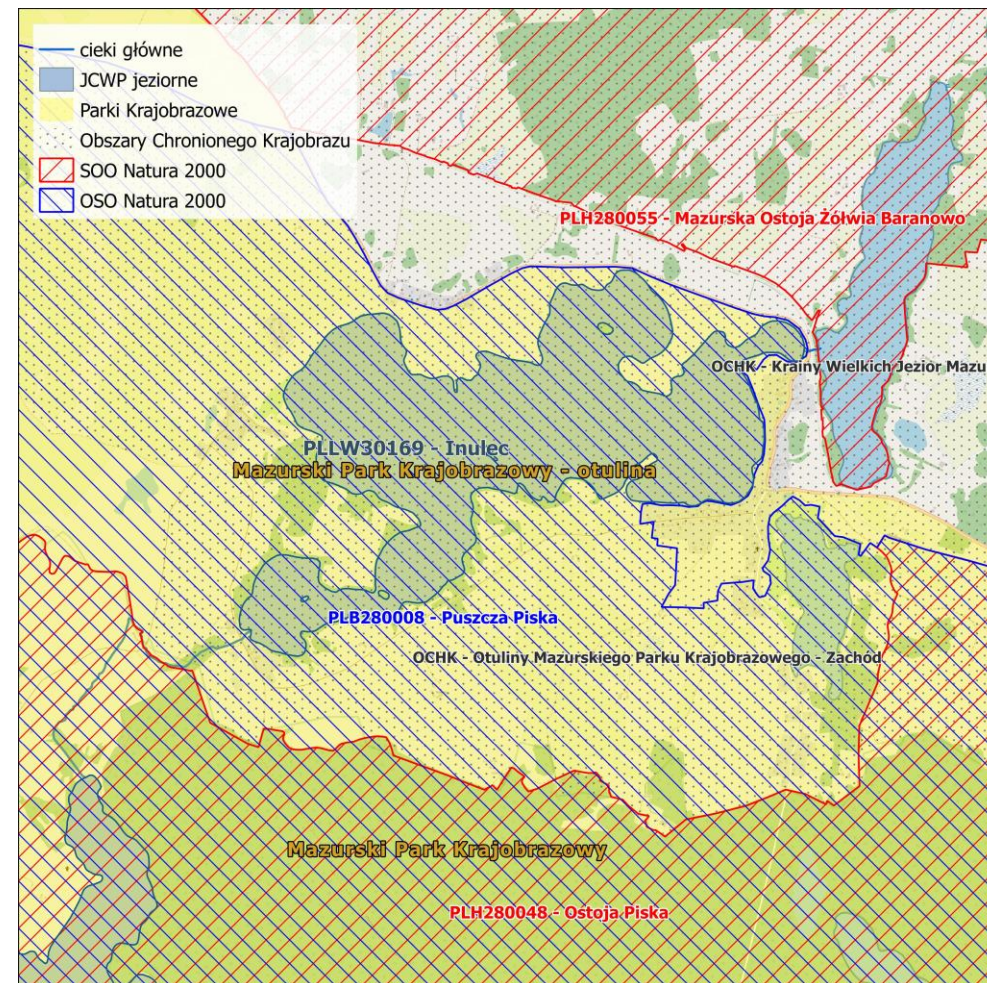
LWP_02.01	Kontrola przestrzegania warunków stosowania środków ochrony roślin.	Prawidłowe stosowanie środków ochrony roślin dla zapewnienia ochrony zasobów wodnych przed zanieczyszczeniem.	Nietechniczne
LWP_09.01	Kontrola gospodarowania wodami oraz przeglądy pozwoleń wodnoprawnych.	Kontrola przestrzegania warunków ustalonych w decyzjach i korzystania z wód w ramach procedury kontroli gospodarowania wodami (na podstawie art. 334 Prawa wodnego) oraz wykonanie przeglądów pozwoleń wodnoprawnych (na podstawie art. 416 Prawa wodnego).	Nietechniczne

Jcwp z zestawami działań - region wodny Narwi – prezentowany przykład

## Zestawy działań jcwp – obszar dorzecza Wisły, region wodny Narwi – wybrany przykład: Jezioro Inulec

### Działania podstawowe (9) dla obszarów chronionych (techniczne)

LWC_08.01	Realizacja działań wynikających z planów ochrony i planów zadań ochronnych dla obszarów chronionych.	<p>Łącznie 9 zadań technicznych, opracowanych na podstawie Uchwały nr XIX/368/12 Sejmiku Województwa Warmińsko-Mazurskiego z dnia 28 sierpnia 2012 r. w sprawie ustanowienia Planu Ochrony Mazurskiego Parku Krajobrazowego.</p> <p>W tym działania w zakresie:</p> <ul style="list-style-type: none"> <li>•regulacji własności gruntów,</li> <li>•ochrony przed zmianą stosunków wodnych,</li> <li>•zasad gospodarki rybackiej i wędkarskiego połowu ryb,</li> <li>•zasad prowadzenia zabiegów melioracyjnych,</li> <li>•realizacji projektów ochrony i regeneracji ekosystemów mokradłowych,</li> <li>•gospodarki ściekowej,</li> </ul> <p>oraz zakaz likwidowania, zasypywania i przekształcania zbiorników wodnych, starorzeczy oraz obszarów wodno-błotnych.</p>	Techniczne
-----------	--	---	------------



Podkład topograficzny: OpenStreetMap – WMS;

## Zestawy działań jcwp – obszar dorzecza Wisły, region wodny Narwi – wybrany przykład: Jezioro Inulec

Działania uzupełniające – 2 działania, w tym jedno techniczne i jedno nietechniczne:

LWHM_02.01	Aktywne kształtowanie stref buforowych w obrębie litoralu polegające na mozaikowym usuwaniu trzcinowisk poza okresem wegetacyjnym i lęgowym	<p>Optimalizacja funkcjonowania strefy buforowej, przywrócenie różnorodności warunków siedliskowych, ograniczenie negatywnych oddziaływań na jezioro ze strony odkładanej materii organicznej. Ograniczenie rozwoju gatunków inwazyjnych oraz nadmiernego zarastania jeziora monokulturami trzcinowymi. Usuwanie biogenów wraz z biomasą roślinną. Działanie zalecane dla jezior zarastających bądź z dominacją monokultur trzcinowych. Mozaikowe wykaszanie trzcinowisk, nie może obejmować całej powierzchni trzcinowiska na wykaszonym odcinku.</p> <p>Usuwać należy jedynie część roślin, bez ingerencji w dno zbiornika (kłącza nie mogą zostać usunięte). Wykaszanie należy przeprowadzać poza okresem lęgowym oraz sezonem wegetacji. Usunięciu podlegają są martwe części roślin z wbudowanymi substancjami biogennymi. Zasięg wykaszania (w układzie mozaikowym) nie może przekraczać 1/3 całkowitej powierzchni monokultur trzcinowych.</p> <p><i>Powierzchnia monokultur trzcinowych przeznaczanych do wykaszania w systemie mozaikowym – 1/4 do 1/3 całkowitej powierzchni trzcinowisk.</i></p>	Techniczne (ciągłe)
LWP_08.01	Weryfikacja programu ochrony środowiska pod kątem poprawy efektywności ograniczania dopływu zanieczyszczeń do jcwp	<p>Weryfikacja Programu Ochrony Środowiska w celu ograniczenia emisji zanieczyszczeń do powietrza substancji będących czynnikami presji w wodzie oraz redukcji dopływu substancji priorytetowych ze zlewni do jcwp.</p> <p><i>Weryfikacja obejmująca 2 Programy Ochrony Środowiska.</i></p>	Nietechniczne

## Zestawy działań jcwp – obszar dorzecza Wisły, region wodny Narwi – wybrany przykład: Jezioro Inulec

**Działanie LWHM\_02.01** - Aktywne kształtowanie stref buforowych w obrębie litoralu polegające na mozaikowym usuwaniu trzcinowisk poza okresem wegetacyjnym i lęgowym

Ok. 3,4 ha powierzchni usuwanych trzcinowisk

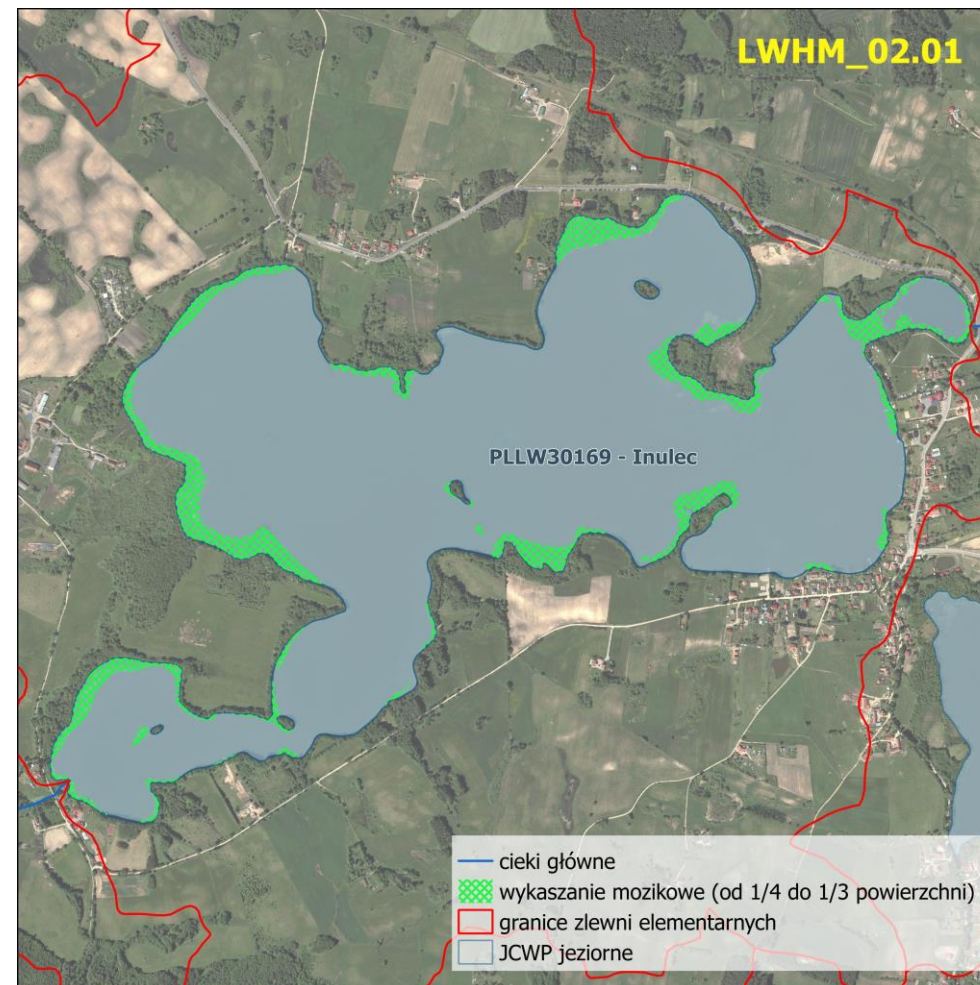
Głównym celem realizacji działania, poza poprawą stanu hydromorfologicznego, jest ograniczenie tempa zarastania zbiornika oraz usunięcie z misy jeziornej części substancji biogennych związanych w biomacie usuwanej roślinności.

Inne wybrane korzyści:

- udostępnienie przestrzeni wodnej dla innych gatunków flory i fauny, poprawa bioróżnorodności,
- odtworzenie tarlisk,
- Ograniczenie ewapotranspiracji (parowanie z powierzchni trzcinowisk jest o ok. 30% wyższe niż z otwartej powierzchni wodnej).

W przypadku ograniczania powierzchni monokultur trzcinowych, działanie będzie polegało na zimowym naprzemiennym wykaszaniu fragmentów litoralu w układzie mozaikowym. Dopuszczalne jest coroczne powtarzanie zabiegów na powierzchniach, na których zaobserwowano nadmierną sukcesję roślinności szuwarowej.

Założona wielkość ładunków azotu i fosforu absorbowanego przez usuwaną biomasa makrofitów z 0,1 ha wynosi odpowiednio: 34,6 kg N i 3,4 kg P.



Podkład: ortofotomapa GUGiK – WMS;  
<https://mapy.geoportal.gov.pl/wss/service/PZGIK/ORTO/WMS/StandardResolution>

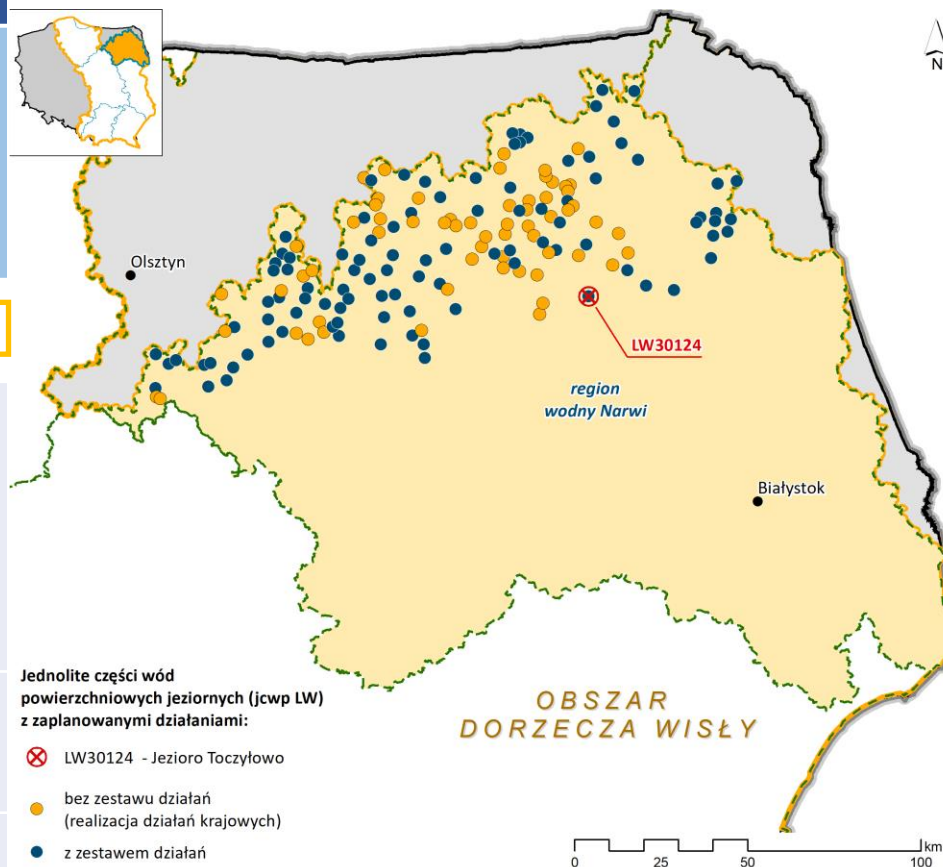
## Zestawy działań jcwp – obszar dorzecza Wisły, region wodny Narwi – przykład II: Jezioro Toczyłowo

### JCWP PLLW 30124 – Jez. Toczyłowo

Kod JCWP	LW30124	Status	Naturalna (NAT)	1. Presje na cechy chemiczne (woda) 2. Presje na cechy chemiczne (biota) 3. Presja na cechy chemiczne (substancje zakazane) 4. Presja na obszary chronione
Region wodny	Narwi	Ocena ryzyka nieosiągnięcia celu środowiskowego	Zagrożona	

#### Działania podstawowe: 3 działania nietechniczne

LWC_11.01	Kontrole dotyczące stosowania programu działań mających na celu zmniejszenie zanieczyszczenia wód azotanami pochodzącymi ze źródeł rolniczych oraz zapobieganie dalszemu zanieczyszczeniu przez podmioty prowadzące produkcję rolną i działalność.	Działania kontrolne przestrzegania przez rolników rozporządzenia z dnia 12 lutego 2020 r w sprawie przyjęcia „Programu działań mających na celu zmniejszenie zanieczyszczenia wód azotanami pochodzącymi ze źródeł rolniczych oraz zapobieganie dalszemu zanieczyszczeniu” zgodnie z art. 108 pr. w., tj.: 1) stosowania programu działań, 2) spełnienia obowiązku posiadania planu nawożenia azotem, 3) stosowania nawozów zgodnie z planem nawożenia azotem.	Nietechniczne (ciągłe)
LWP_02.01	Kontrola przestrzegania warunków stosowania środków ochrony roślin.	Prawidłowe stosowanie środków ochrony roślin dla zapewnienia ochrony zasobów wodnych przed zanieczyszczeniem.	Nietechniczne (ciągłe)
LWP_09.01	Kontrola gospodarowania wodami oraz przeglądy pozwoleń wodnoprawnych.	Kontrola przestrzegania warunków ustalonych w decyzjach i korzystania z wód w ramach procedury kontroli gospodarowania wodami (na podstawie art. 334 Prawa wodnego) oraz wykonanie przeglądów pozwoleń wodnoprawnych (na podstawie art. 416 Prawa wodnego).	Nietechniczne (ciągłe)



Jcwp z zestawami działań - region wodny Narwi – prezentowany przykład

## Zestawy działań jcwp – obszar dorzecza Wisły, region wodny Narwi – wybrany przykład: Jezioro Toczyłowo

Działania uzupełniające: 3 działania uzupełniające, w tym 1 działanie techniczne ciągłe i 2 działania nietechniczne

LWHM_01.02	Aktywne kształtowanie stref buforowych w pasie 15 m od linii brzegowej jezior	<p>Tworzenie strefy buforowej dla ograniczenia spływu biogenów i zawiesin ze zlewni. Szczególnie istotne w zlewniach intensywnie użytkowanych rolniczo. Ograniczenie zamulania oraz redukcja dopływu biogenów. Utworzenie płatów nieużytkowanej roślinności jako ostoi różnorodności biologicznej. W przypadku właścicieli gruntów przybrzeżnych działanie realizowane w formie zaleceń przekazywanych w ramach akcji edukacyjnych dot. realizacji Programu Azotanowego. Zachęcanie właścicieli gruntów rolnych sąsiadujących z jeziorami do utrzymywania/tworzenia stref buforowych.</p> <p><i>Długość odcinka linii brzegowej (tworzenie lub uzupełnienie strefy buforowej) – 2270 mb.</i></p>	Techniczne (ciągłe)
LWP_01.01	Ograniczenie zanieczyszczenia jezior związkami biogennymi pochodzącymi z rolnictwa	<p>Promocja działań wynikające ze zbioru zaleceń dobrych praktyk rolniczych dotyczących ograniczenia zanieczyszczenia związkami azotu i fosforu, w tym w szczególności działania ograniczające migrację biogenów wraz ze spływem powierzchniowym oraz działania wynikające z Kodeksu doradczego dobrej praktyki rolniczej dotyczącej ograniczenia emisji amoniaku. Działania doradcze ukierunkowane są na: doradztwo technologiczne, pomoc rolnikom w ubieganiu się o przyznanie pomocy finansowej ze środków pochodzących z funduszy UE lub innych instytucji krajowych i zagranicznych. Działania edukacyjne dotyczące właściwego sposobu stosowania środków ochrony roślin (pestycydów).</p> <p><i>Szkolenia dla gospodarstw rolnych (38).</i></p>	Nietechniczne
LWP_08.01	Weryfikacja programu ochrony środowiska pod kątem poprawy efektywności ograniczania dopływu zanieczyszczeń do jcwp	<p>Weryfikacja Programu Ochrony Środowiska w celu ograniczenia emisji zanieczyszczeń do powietrza substancji będących czynnikami presji w wodzie oraz redukcji dopływu substancji priorytetowych ze zlewni do jcwp.</p> <p><i>Weryfikacja obejmująca 5 Programów Ochrony Środowiska.</i></p>	Nietechniczne



## Zestawy działań jcwp – obszar dorzecza Wisły, region wodny Narwi – wybrany przykład: Jezioro Toczyłowo

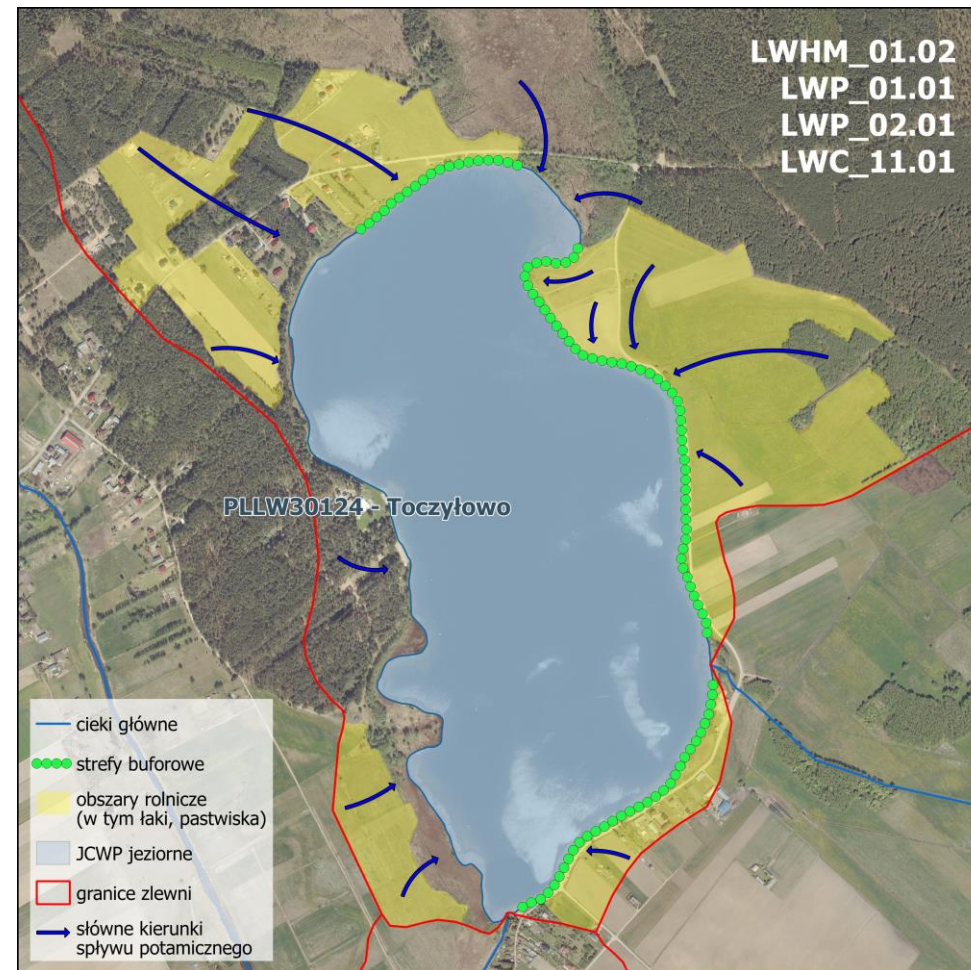
**Działanie LWHM\_01.02 - Aktywne kształtowanie stref buforowych w pasie 15 m od linii brzegowej jezior**

**2270 mb strefy buforowej**

Utworzenie lub/ oraz uzupełnienie strefy buforowej dla ograniczenia spływu biogenów i zawiesin ze zlewni.

Głównym celem realizacji działania, poza poprawą stanu hydromorfologicznego, jest ograniczenie zamulania zbiornika oraz redukcja dopływu biogenów. Ma to szczególne znaczenie w sytuacji znacznego udziału terenów zabudowanych oraz użytkowanych rolniczo w zlewni oraz ograniczonej wymiany wód.

W przypadku właścicieli gruntów przybrzeżnych działanie realizowane w formie zaleceń przekazywanych w ramach akcji edukacyjnych dot. realizacji Programu Azotanowego. Zachęcanie właścicieli gruntów rolnych sąsiadujących z jeziorami do utrzymywania/tworzenia stref buforowych.



Podkład: ortofotomapa GUGiK – WMS;  
<https://mapy.geoportal.gov.pl/wss/service/PZGIK/ORTO/WMS/StandardResolution>

## Zestawy działań jcwpd – region wodny Narwi

**Wody podziemne** związane są z następującymi piętrami wodonośnymi:

- czwartorzędowe piętro wodonośne
- paleogeńsko-czwartorzędowe piętro wodonośne
- paleogeńskie piętro wodonośne
- neogeńskie piętro wodonośne
- paleogeńsko-neogeńskie piętro wodonośne
- kredowe piętro wodonośne
- jurajskie piętro wodonośne

Liczba jcwpd w RW Narwi	5*
<b>Ocena ryzyka (liczba jcwpd)</b>	
niezagrożone	5
zagrożone	0
<b>Ocena stanu (liczba jcwpd)</b>	
stan dobry	5
stan słaby	0

\* jcwpd nr 50, 51 zlokalizowane są na obszarze dwóch regionów wodnych



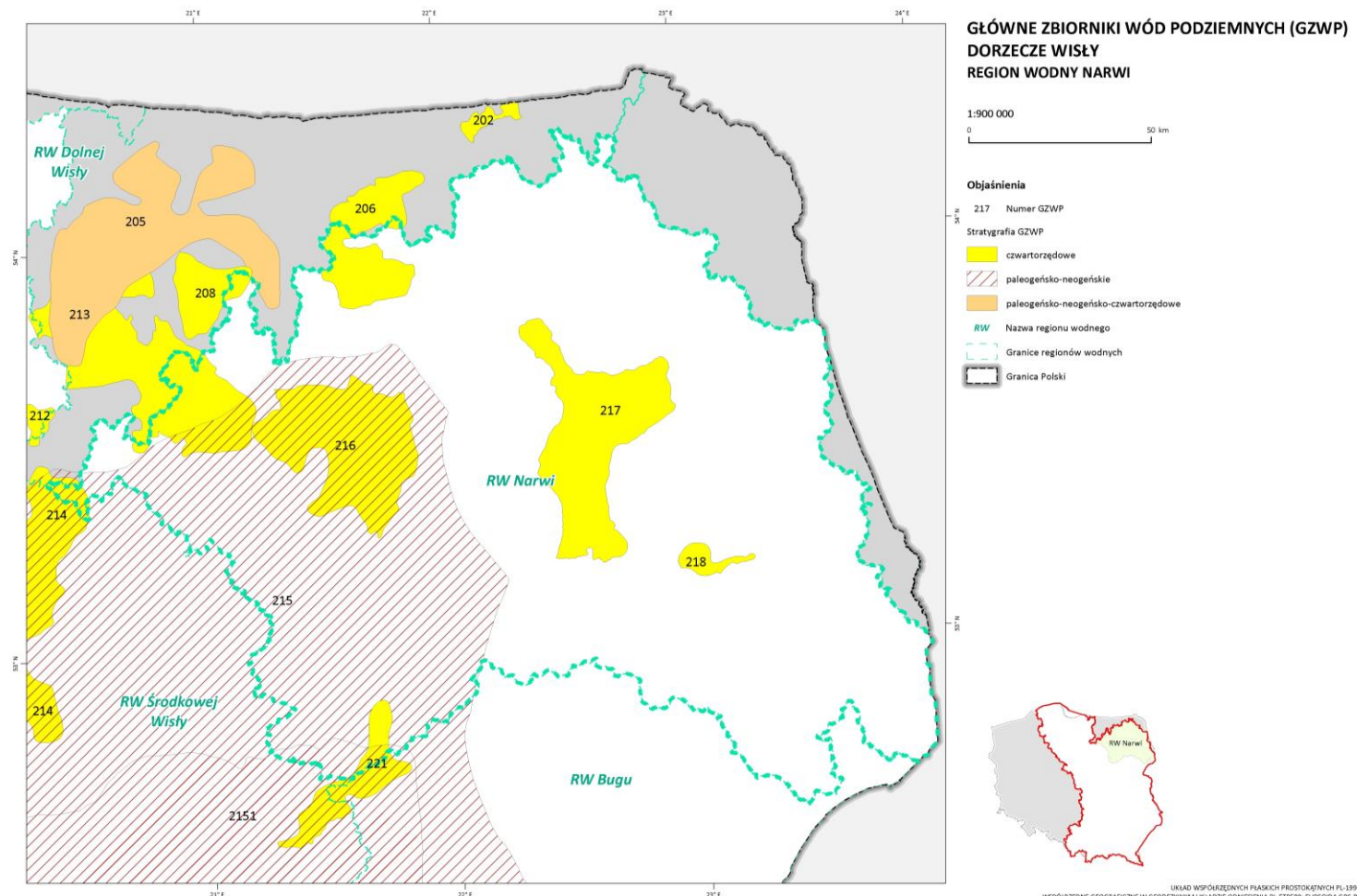
## Zestawy działań jcwpd – region wodny Narwi



PROJEKT IIaPGW DOSTĘPNY JEST NA  
[www.apgw.gov.pl/konsultacje-projekty-planow](http://www.apgw.gov.pl/konsultacje-projekty-planow)

### Główne Zbiorniki Wód Podziemnych (GZWP):

- 8 GZWP związanych z utworami czwartorzędowymi
- 1 GZWP związany z utworami paleogeńsko-neogeńsko-czwartorzędowymi
- 2 GZWP związany z utworami paleogeńsko-neogeńskimi



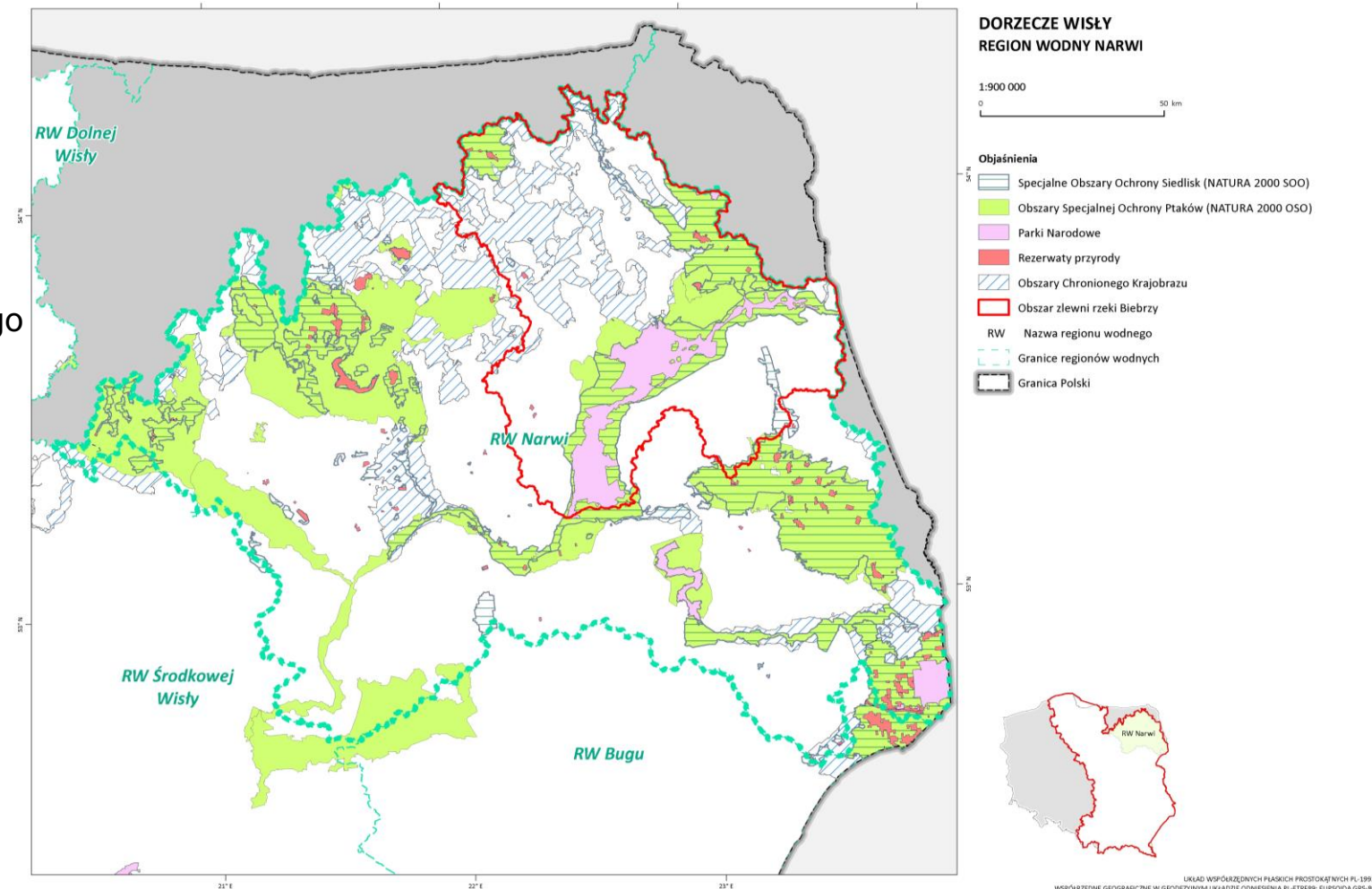
## Zestawy działań jcwpd – region wodny Narwi



PROJEKT IIaPGW DOSTĘPNY JEST NA  
[www.apgw.gov.pl/konsultacje-projekty-planow](http://www.apgw.gov.pl/konsultacje-projekty-planow)

### Dokumentowanie zasobów dyspozycyjnych wód podziemnych

- Dokumentacja hydrogeologiczna ustalająca zasoby dyspozycyjne wód podziemnych obszaru bilansowego zlewni Biebrzy (2018 r.)
- Ekosystemy zależne od wód podziemnych



## Zestawy działań jcwpd – region wodny Narwi



PROJEKT IIaPGW DOSTĘPNY JEST NA  
[www.apgw.gov.pl/konsultacje-projekty-planow](http://www.apgw.gov.pl/konsultacje-projekty-planow)

- Charakterystyki
- Analiza presji i oddziaływań
- Ocena stanu
- Ocena ryzyka

**Brak jcwpd dla których  
stwierdzono konieczność  
budowania zestawu działań**

- Działania podstawowe ujęte w *Katalogu działań krajowych*

Utrzymanie/  
Osiągnięcie celów  
środowiskowych

# Dziękujemy za uwagę

*Sylwia Horska-Schwarz – CDM Smith Sp. z o.o.  
Agnieszka Piasecka – CDM Smith Sp. z o.o., PIG-PIB*



Projekt IIaPGW  
dostępny jest na  
[www.apgw.gov.pl/  
konsultacje-projekty-planow](http://www.apgw.gov.pl/konsultacje-projekty-planow)

