

Konsultacje społeczne drugiej aktualizacji Planów gospodarowania wodami – IIaPGW

Zestawy działań zaplanowane do realizacji na obszarze dorzecza Wisły,
regionu wodnego Dolnej Wisły, obszarze dorzecza Banówki
i obszarze dorzecza Świeżej



Zestawy działań zaplanowane do realizacji na obszarze dorzecza Wisły, regionu wodnego Dolnej Wisły, obszarze dorzecza Banówki i obszarze dorzecza Świeżej

*Sylwia Horska-Schwarz – CDM Smith Sp. z o.o.
Dorota Palak-Mazur – PIG-PIB, CDM Smith Sp. z o.o.*



Projekt IIaPGW
dostępny jest na
[www.apgw.gov.pl/
konsultacje-projekty-planow](http://www.apgw.gov.pl/konsultacje-projekty-planow)



Zestawy działań podstawowych i uzupełniających dla wszystkich jednolitych części wód powierzchniowych i jednolitych części wód podziemnych z uwzględnieniem sposobów osiągnięcia ustanawianych celów środowiskowych – założenia metodyczne

Każdy zestaw działań zawiera **działania „podstawowe”** określone w art. 11 ust. 3 Ramowej Dyrektywy Wodnej, oraz, jeśli to uzasadnione, **działania „uzupełniające”**, przyjęte w celu osiągnięcia przez jcw celów środowiskowych.

Działania podstawowe określone są mianem wymogów minimalnych. Obejmują one zarówno wszystkie działania wymagane dla wdrożenia prawodawstwa UE dotyczącego ochrony wód wychodzącego poza zakres RDW, jak i działania niezbędne do realizacji celów wskazanych w samej RDW (art. 4; art. 7; art. 9; art. 10), w tym precyzyjnie określone w art. 11 ust. 3. obowiązki i zakazy, które należy implementować do prawodawstwa krajowego.

Działania uzupełniające mają charakter otwarty – ich zadaniem jest wsparcie działań podstawowych w realizacji celów zasadniczych z art. 4 RDW, ustala się je dla jcw zagrożonych nieosiągnięciem ustalonych dla nich celów środowiskowych w zależności od ustalenia przyczyn zagrożenia.



Zestawy działań dla jcw zostały opracowane w ramach analizy dostępnych materiałów oraz uzupełnione o dane pozyskane w procesie ankietyzacji. Podstawą zestawu działań dla jcw były działania ukierunkowane na ochronę, poprawę stanu wód i sprzyjające osiągnięciu celów środowiskowych jcw/jcwpd oraz obszarów chronionych. Działania uzupełniające wskazane zostały na podstawie oceny ryzyka nieosiągnięcia celów środowiskowych ustalonych dla jcw i jcwpd.

W celu identyfikacji działań:

- ➔ dokonano przeglądu wszystkich działań podstawowych i uzupełniających przewidzianych do realizacji w okresie 2016-2021 (aPGW) wraz z analizą zasadności prolongacji tych działań w cyklu 2022-2027
- ➔ dokonano przeglądu dokumentów planistycznych oraz strategicznych (w tym projektów dokumentów między innymi aPZRP, PPSS etc.) celem identyfikacji działań naprawczych i restytucyjnych służących poprawie stanu wód jcw oraz dokonano weryfikacji działań w nich zawartych pod kątem możliwości redukcji presji oraz zgodności z celami RDW
- ➔ dokonano szczegółowej analizy obowiązujących aktów prawnych tworząc katalog działań krajowych
- ➔ dokonano analizy presji znaczących, w tym oddziaływań skumulowanych i ich wpływu na cele środowiskowe wyznaczone w opracowaniu *Ustalenie celów środowiskowych (...)*
- ➔ uwzględniono:
 - ✓ ocenę ryzyka nieosiągnięcia celów środowiskowych jcw ustalonych dla jcw i jcwpd (wyniki projektów: *Analiza znaczących oddziaływań - jcw (...)* oraz *Dalsza charakterystyka wód podziemnych (...)* przy uwzględnieniu oceny stanu wód za rok 2019);
 - ✓ wymagania dla obszarów przyrodniczych;
 - ✓ wyniki monitoringu wód z 2019 r;
 - ✓ wyniki ankietyzacji.

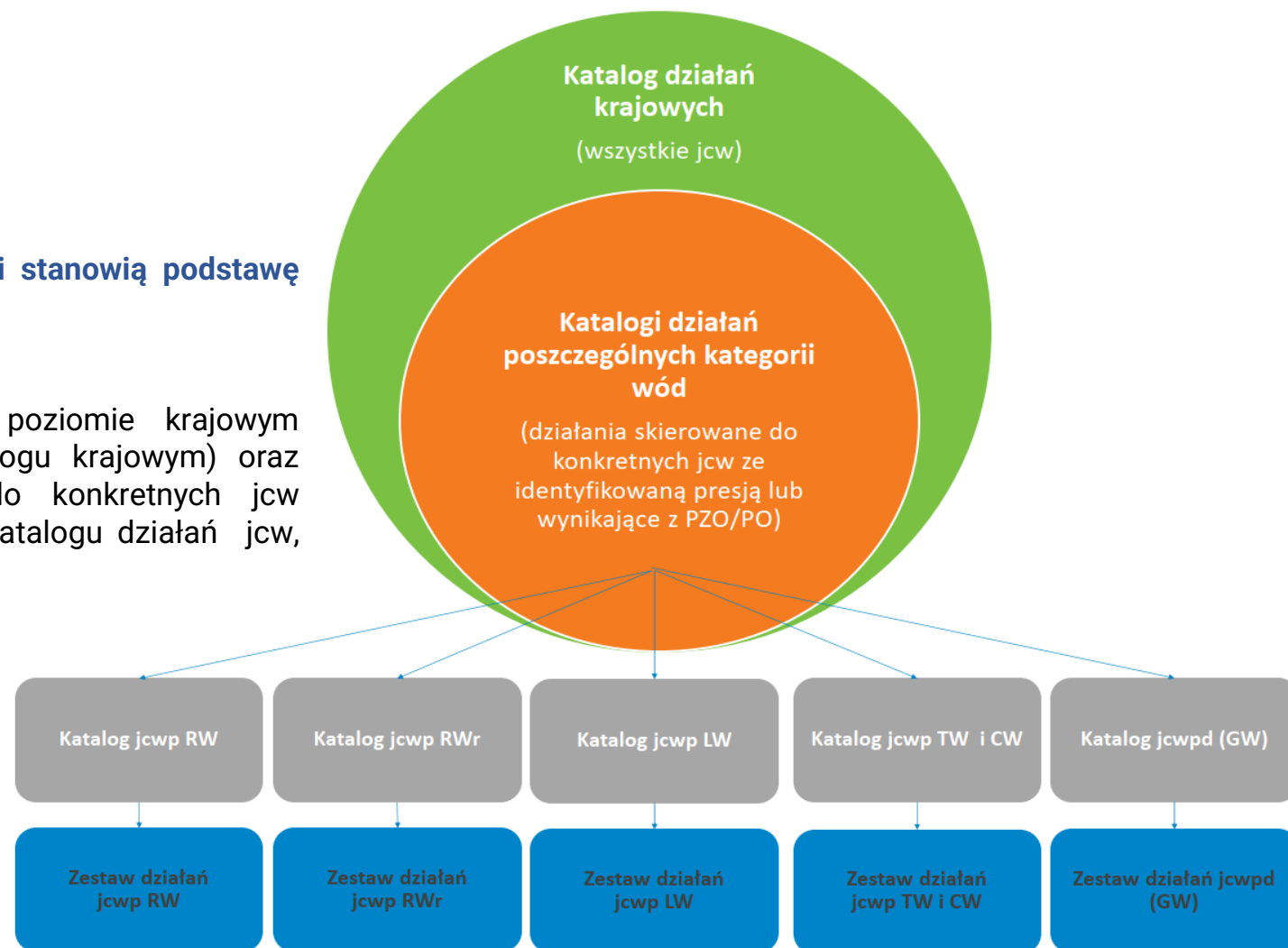



PROJEKT IIaPGW DOSTĘPNY JEST NA
www.apgw.gov.pl/konsultacje-projekty-planow

Katalogi działań

Działania podstawowe łącznie z działaniami uzupełniającymi stanowią podstawę budowy zestawów działań dla poszczególnych jcw.

Zestaw działań składa się z działań wskazanych na poziomie krajowym (ogólnokrajowy zakres realizacji działań zawartych w katalogu krajowym) oraz działań podstawowych i uzupełniających przypisanych do konkretnych jcw zagrożonych i niezagrożonych (działania zawarte zostały w katalogu działań jcw, uwzględniają cele środowiskowe dla obszarów chronionych).



Katalog działań krajowych

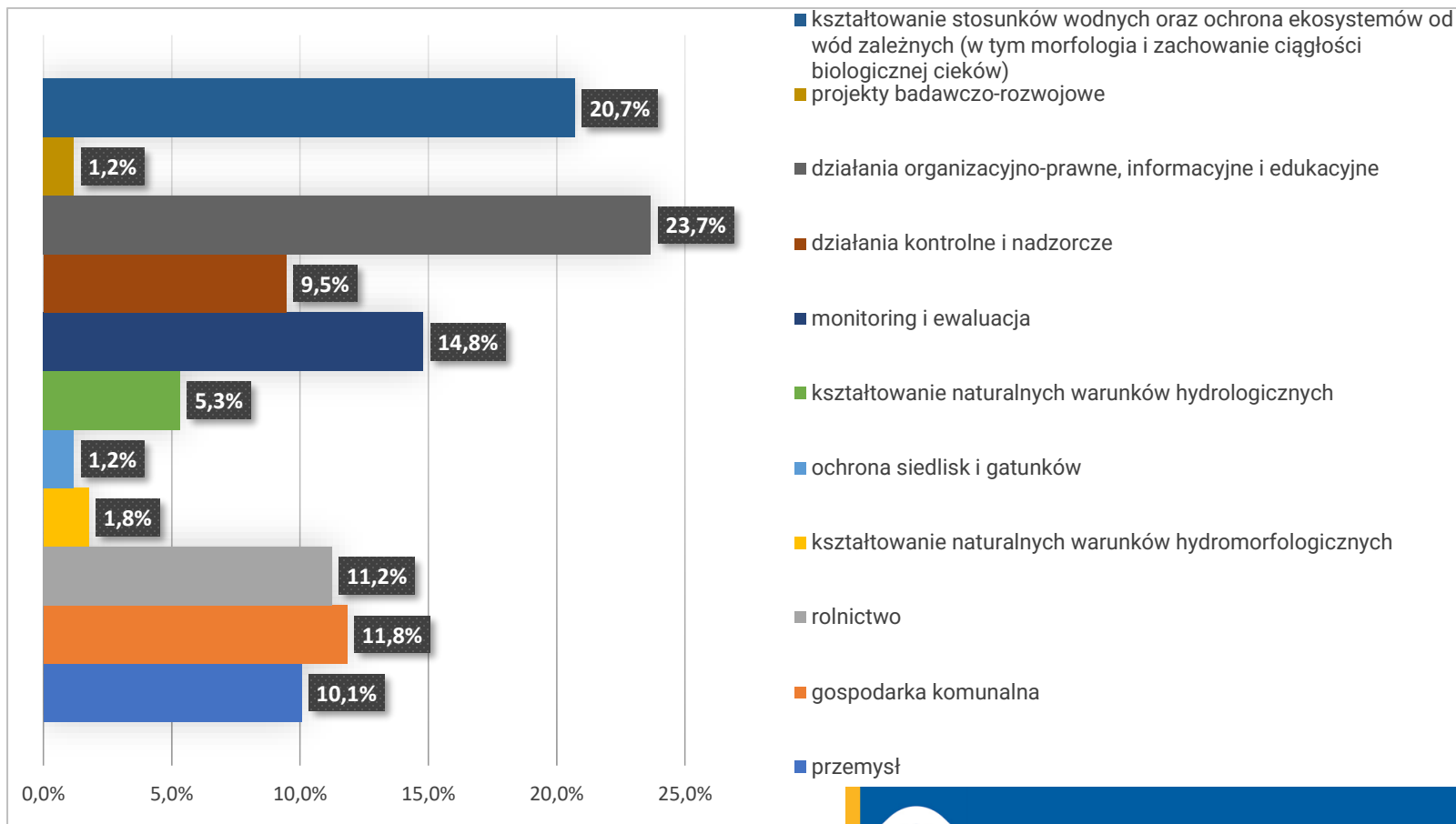
Katalog działań krajowych stanowi zbiór możliwych do zrealizowania działań na poziomie krajowym, ukierunkowanych na osiągnięcie celów środowiskowych.

W katalogu znalazły się zarówno działania techniczne, jak i szereg działań wspomagających (nietechnicznych), bez których osiągnięcie celów środowiskowych byłoby niemożliwe. Katalog stanowią działania nowe, jak i prolongowane z poprzedniego cyklu planistycznego (2016-2021).

W ramach 11 kategorii wskazano 169 działań krajowych:

- 112 działań (66,27%) stanowi działania podstawowe
- 57 działań (33,73%) to działania uzupełniające
- 97 działań (57,40%) to działania kontynuowane
- 72 działań to działania nowe (42,60%)
- 92,9% działań krajowych stanowią działania ciągłe.

Udział procentowy działań poszczególnych kategorii w katalogu działań na poziomie krajowym IlaPGW



PROJEKT IlaPGW DOSTĘPNY JEST NA
www.apgw.gov.pl/konsultacje-projekty-planow

Katalogi działań poszczególnych kategorii wód

Dla poszczególnych kategorii wód (jcwp RW, jcwp RWr, jcwp LW, jcwp TW i CW, jcwpd) zostały przygotowane odrębne katalogi działań, uwzględniające specyfikę danej kategorii wód.

Katalogi dla wszystkich typów wód zbudowane zostały na bazie działań zebranych w grupy zdolnych do eliminacji lub przynajmniej zminimalizowania presji istotnych wskazanych w opracowaniu *Analiza presji znaczących (...)*, bądź - w przypadku obszarów przeznaczonych do ochrony siedlisk lub gatunków, o których mowa w przepisach ustawy o ochronie przyrody, dla których utrzymanie lub poprawa stanu wód jest ważnym czynnikiem w ich ochronie - bezpośrednio nakierowanych na realizację celów środowiskowych.

W katalogach zastosowano kodowanie działań odwołujące się bezpośrednio do głównej presji na jaką dane działanie wpływa (jedno działanie może wpływać na eliminację lub redukcję więcej niż jednej presji znaczącej).



Kodowanie działań w katalogu jcwp powierzchniowych

Kod IlaPGW	Objaśnienie	Przykład kodu IlaPGW dla jcwp RW
oznaczenie kategorii wód + C	presje skumulowane wód	RWC
oznaczenie kategorii wód + P	presje chemiczne i fizykochemiczne	RWP
oznaczenie kategorii wód + H	presje hydrologiczne	RWH
oznaczenie kategorii wód + HM	presje hydromorfologiczne	RWHM

Kodowanie działań w katalogu jcwp podziemnych

Kod IlaPGW	Objaśnienie	Przykład kodu IlaPGW dla jcwpd
oznaczenie kategorii wód + I	presje ilościowe	GWI
oznaczenie kategorii wód + PA	presje chemiczne A (rolnictwo i gospodarka komunalna)	GWPA
oznaczenie kategorii wód + PB	presje chemiczne B (przemysł i urbanizacja)	GWPB
oznaczenie kategorii wód + IC	presje ilościowe i chemiczne	GWIC
oznaczenie kategorii wód + C	presje chemiczne	GWC

Katalog działań jcwp rzeczne (RW)

Łącznie w katalogu jcwp RW zawarto 31 działań. 64,52% działań w katalogu stanowią działania podstawowe a 35,48% uzupełniające.

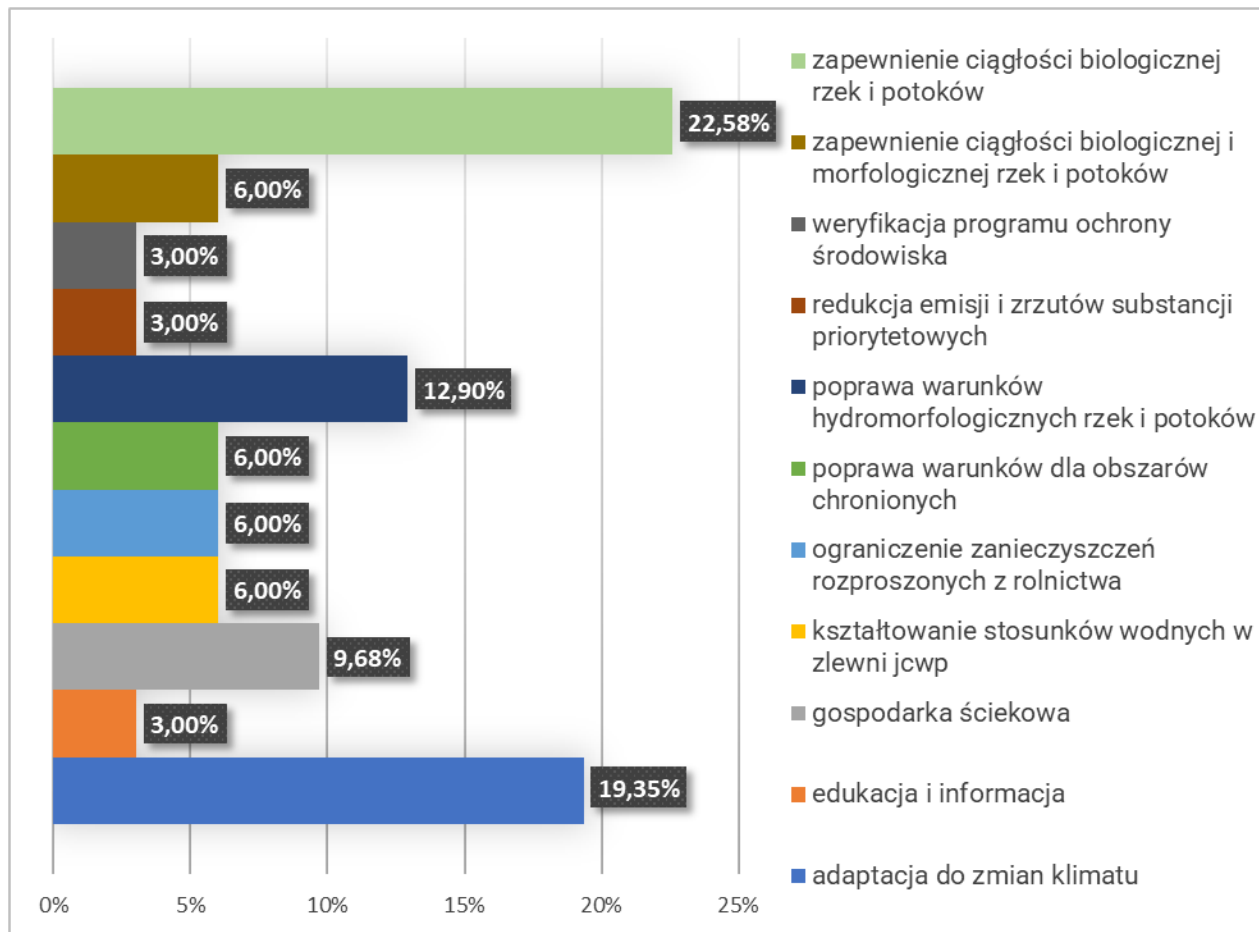
Najwięcej działań przypisano do kategorii:

- zapewnienie ciągłości biologicznej rzek i potoków (22,58% wszystkich działań w katalogu),
- adaptacja do zmian klimatu (19,35% wszystkich działań w katalogu),
- poprawa warunków hydromorfologicznych rzek i potoków (12,9% wszystkich działań w katalogu).

Działania nakierowane na redukcję presji hydromorfologicznych stanowią 42% działań w katalogu, na redukcję presji skumulowanych oraz chemicznych i fizykochemicznych przypada po 26% działań, a hydrologicznych 6%.

Kod dziania IIaPGW	Rodzaj presji	Liczba działań	Liczba działań %
RWC	presje skumulowane wód	8	26
RWP	presje chemiczne i fizykochemiczne	8	26
RWH	presje hydrologiczne	2	6
RWHM	presje hydromorfologiczne	13	42
Razem		31	100%

Udział działań w poszczególnych kategoriach katalogu działań jcwp RW



Katalog działań jcwp zbiornikowe (RWr)

Łącznie w katalogu jcwp RWr zawarto 15 działań. 40% działań w katalogu jcwp RWr stanowią działania podstawowe i 60% uzupełniające.

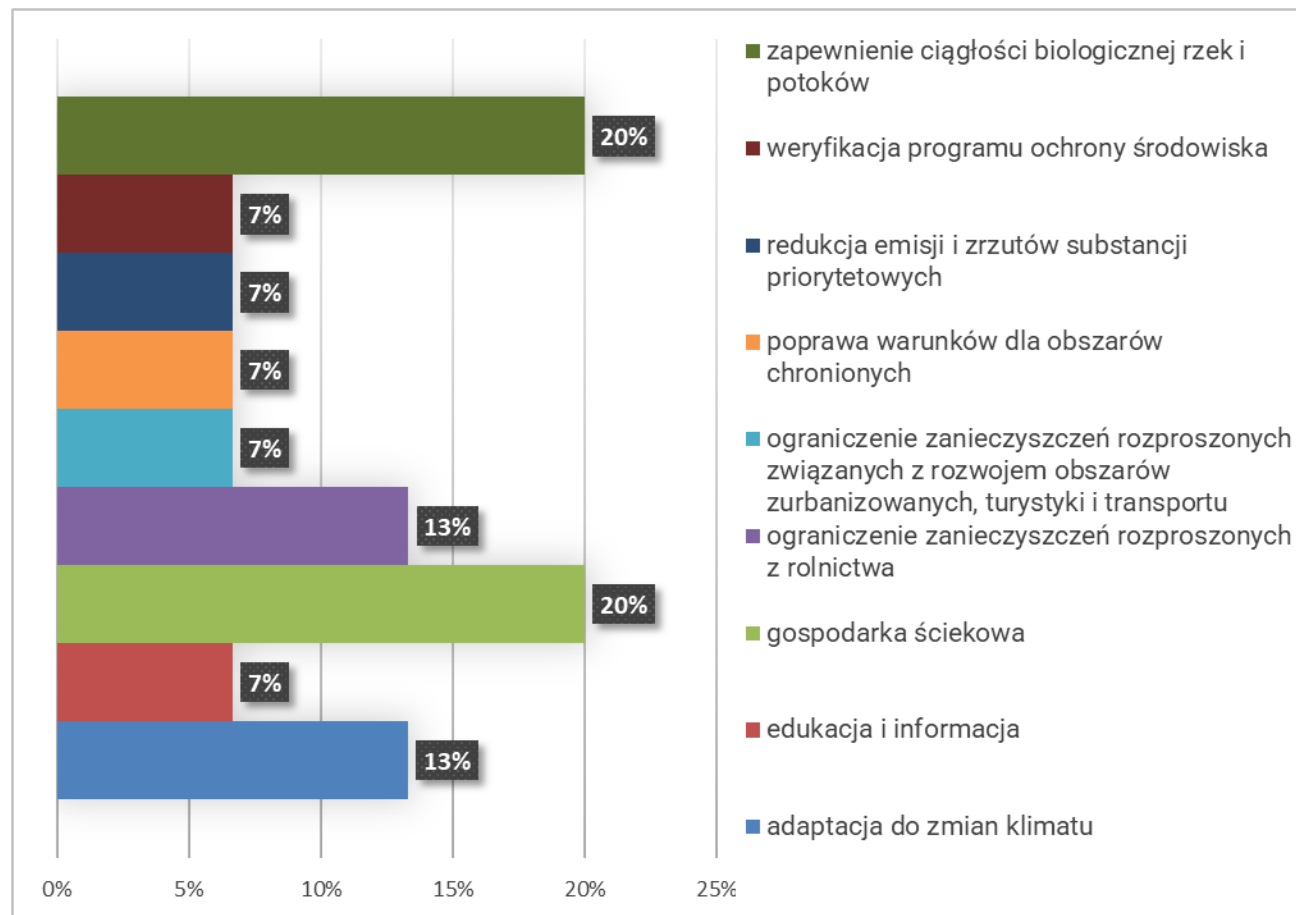
Najwięcej działań przypisano do kategorii:

- ograniczenie zanieczyszczeń rozproszonych z rolnictwa i adaptacja do zmian klimatu (po 13,33% wszystkich działań w katalogu),
- zapewnienie ciągłości biologicznej rzek i potoków oraz gospodarka ściekowa (po 20,00% wszystkich działań w katalogu).

Działania nakierowane na redukcję presji chemicznych i fizykochemicznych stanowią 60% działań w katalogu, na redukcję presji hydromorfologicznych i skumulowanych przypada po 20%.

Kod dziania IIaPGW	Rodzaj presji	Liczba działań	Liczba działań %
RWrC	presje skumulowane wód	3	20
RWrP	presje chemiczne i fizykochemiczne	9	60
RWrH	presje hydrologiczne	0	0
RWrHM	presje hydromorfologiczne	3	20
Razem		15	100%

Udział działań w poszczególnych kategoriach katalogu działań jcwp RWr



Katalog działań jcwp jeziorne (LW)

Łącznie w katalogu jcwp LW zawarto 24 działania. 37,5% działań w katalogu jcwp LW stanowią działania podstawowe i 62,5% uzupełniające.

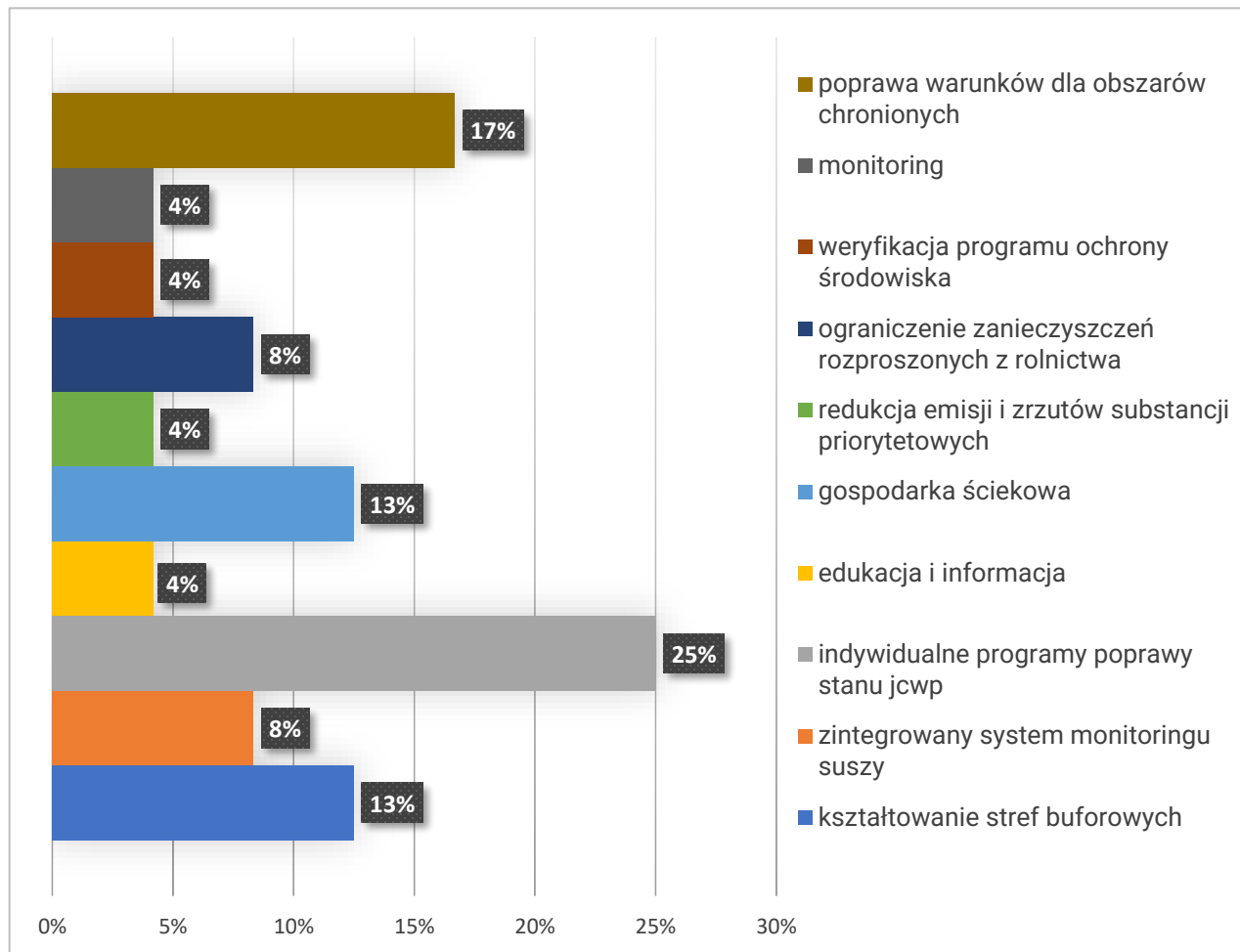
Najliczniejszą kategorią działań są:

- indywidualne programy poprawy stanu jcwp (25,00% wszystkich działań w katalogu),
- poprawa warunków dla obszarów chronionych (16,67%),
- gospodarka ściekowa oraz kształtowanie stref buforowych (po 12,50%).

Działania nakierowane na redukcję presji skumulowanych stanowią 50% działań w katalogu, na redukcję presji chemicznych i fizykochemicznych przypada 29 % działań, hydromorfologicznych 13%, hydrologicznych 8%.

Kod dziania IlaPGW	Rodzaj presji	Liczba działań	Liczba działań %
LWC	presje skumulowane wód	12	50
LWP	presje chemiczne i fizykochemiczne	7	29
LWH	presje hydrologiczne	2	8
LWHM	presje hydromorfologiczne	3	13
Razem		24	100%

Udział działań w poszczególnych kategoriach katalogu działań jcwp LW



Katalog działań jcwp przejściowych i przybrzeżnych (TW i CW)

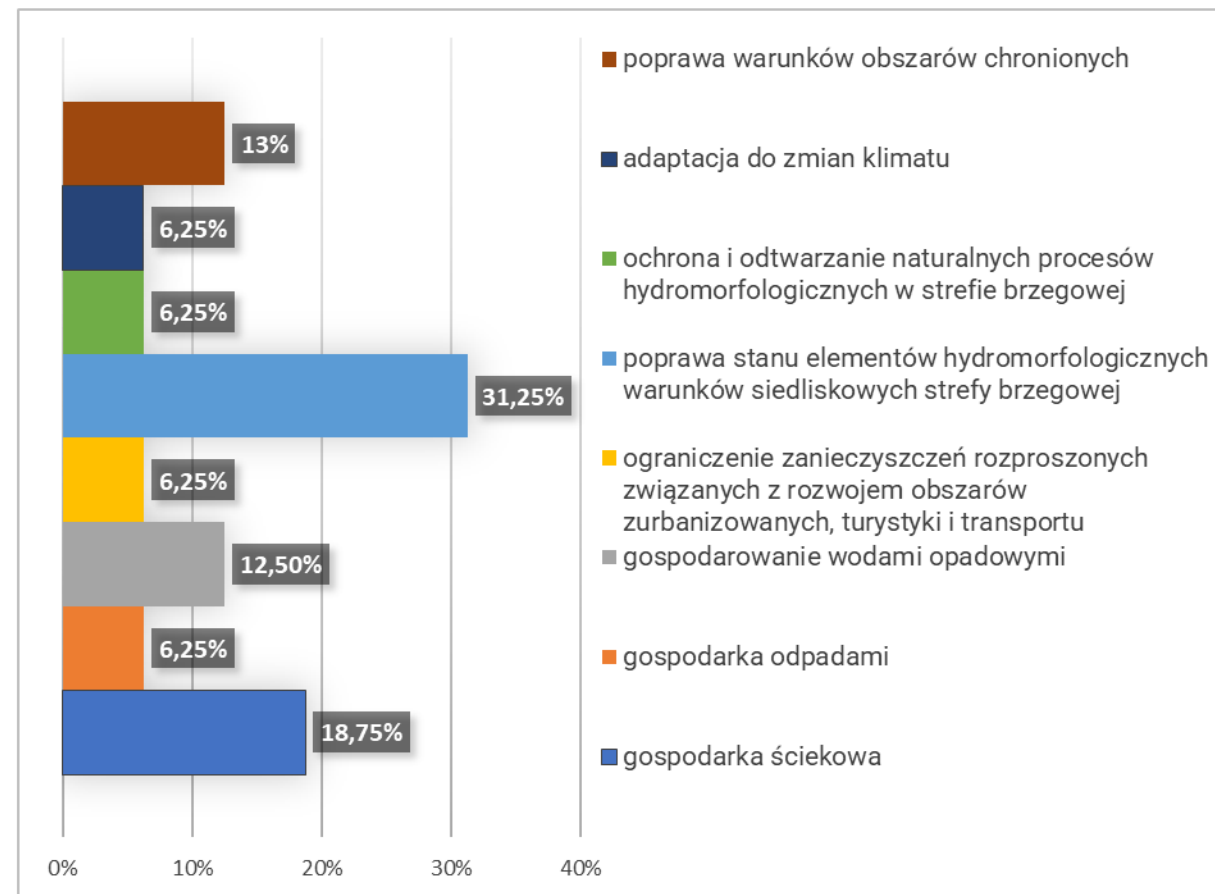
Łącznie w katalogu jcwp TW i CW zawarto 16 działań. 18,75% działań w katalogu stanowią działania podstawowe i 81,25 % uzupełniające. Najlichnieszą kategorią działań są:

- poprawa stanu elementów hydromorfologicznych i warunków siedliskowych strefy brzegowej (31,25% wszystkich działań w katalogu),
- gospodarka ściekowa (18,75%),
- gospodarowanie wodami opadowymi oraz poprawa warunków dla obszarów chronionych (po 12,50% wszystkich działań w katalogu).

Działania nakierowane na redukcję presji chemicznych i fizykochemicznych stanowią 44% wszystkich działań w katalogu, na redukcję presji hydromorfologicznych przypada 38 % działań, skumulowanych 19%.

Kod dziania IlaPGW	Rodzaj presji	Liczba działań	Liczba działań %
TWCWC	presje skumulowane wód	3	19
TWCWP	presje chemiczne i fizykochemiczne	7	44
TWCWH	presje hydrologiczne	0	0
TWCWHM	presje hydromorfologiczne	6	38
Razem		16	100%

Udział działań w poszczególnych kategoriach katalogu działań jcwp TW i CW



Katalog działań jcwpd (GW)

Łącznie w katalogu jcwpd (GW) zawarto 40 działań. 25% działań w katalogu stanowią działania podstawowe i 75 % uzupełniające.

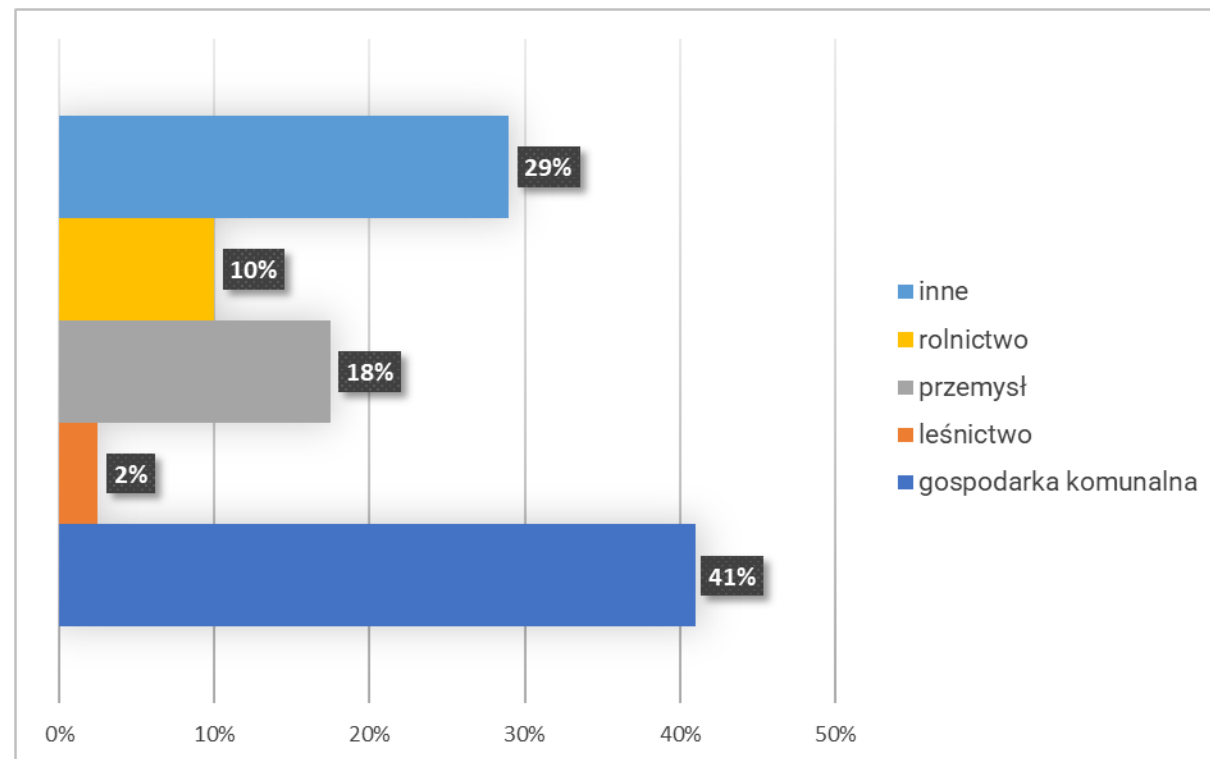
Najliczniejszą kategorią działań są:

- gospodarka komunalna (41,46 % wszystkich działań w katalogu),
- przemysł (17,07 % wszystkich działań w katalogu),
- rolnictwo (9,76 % wszystkich działań w katalogu).

Działania nakierowane na redukcję presji ilościowych stanowią 55% wszystkich działań w katalogu. Na redukcję presji chemicznych przypada 15% działań, na presje związane z rolnictwem i gospodarką komunalną nakierowanych jest 8% działań, na presje przemysłowe i związane z urbanizacją - 10% działań.

Kod grupy IIaPGW	Rodzaj presji	Liczba działań	Liczba działań %
GWI	Presje ilościowe	22	55
GWC	Presje chemiczne	6	15
GWPA	Presje chemiczne A (rolnictwo i gospodarka komunalna)	3	8
GWPB	Presje chemiczne B (przemysł i urbanizacja)	4	10
GWIC	Presje ilościowe i chemiczne	5	13
Razem		40	100 %

Udział działań w poszczególnych kategoriach katalogu działań jcwpd (GW)

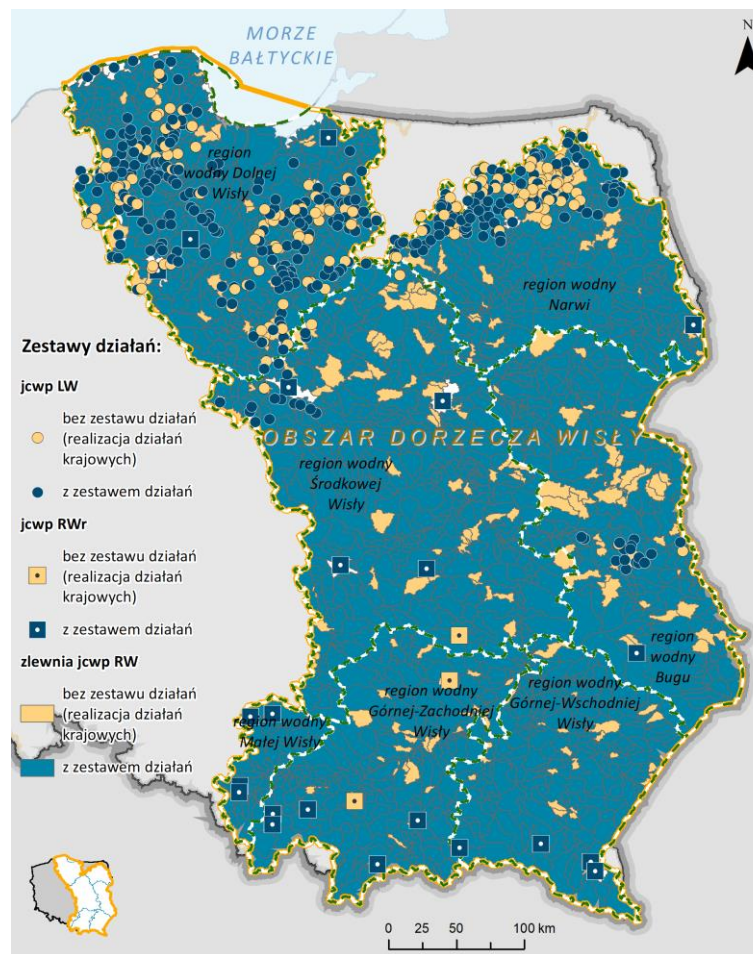


Zestawy działań jednolitych części wód – obszar dorzecza Wisły

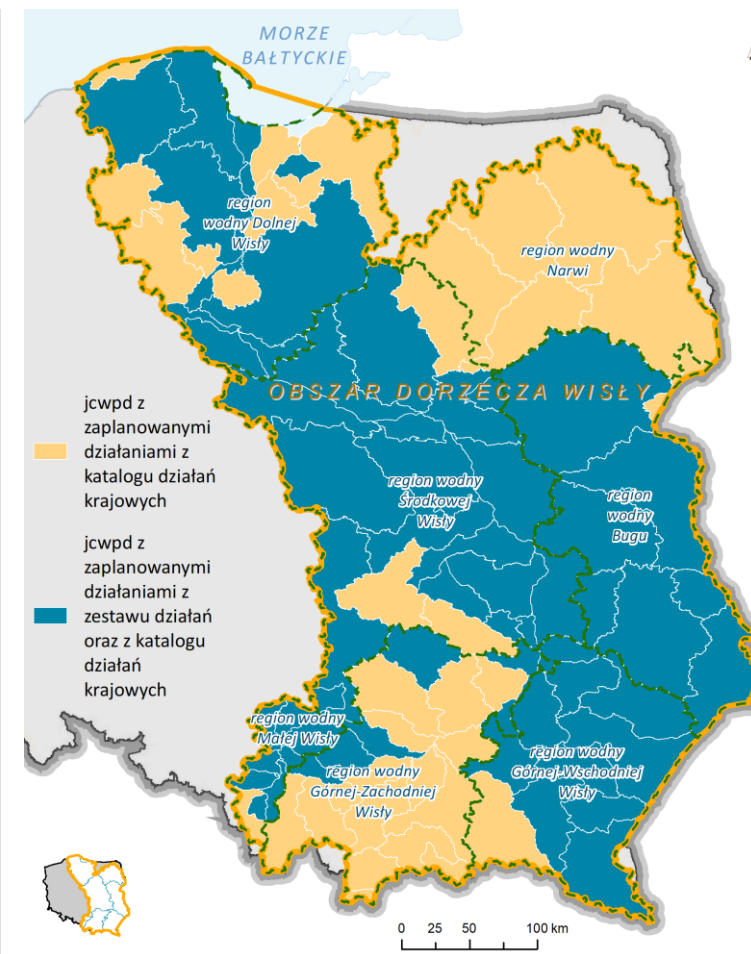
PROJEKT IIaPGW DOSTĘPNY JEST NA
www.apgw.gov.pl/konsultacje-projekty-planow

W obszarze dorzecza Wisły zestawy działań opracowano łącznie dla 76 % wszystkich jcw w obszarze dorzecza, w tym dla:

- 376 jcw w regionie Środkowej Wisły (zestaw działań opracowany dla 84 % wszystkich jcw regionu),
- 303 jcw w regionie Narwi (zestaw działań opracowany dla 76 % wszystkich jcw regionu),
- 55 jcw w regionie Małej Wisły (zestaw działań opracowany dla 96% wszystkich jcw regionu),
- 215 jcw w regionie Górnej Zachodniej Wisły (zestaw działań opracowany dla 83% wszystkich jcw regionu),
- 194 jcw w regionie Górnej Wschodniej Wisły (zestaw działań opracowany dla 87% wszystkich jcw regionu).
- **551 w regionie Dolnej Wisły (zestaw działań opracowany dla 81 % wszystkich jcw regionu).**
- 237 w regionie Bugu (zestaw działań opracowany dla 83 % wszystkich jcw regionu).



Mapa ogólna – jcwp z zestawami działań - obszar dorzecza Wisły



Mapa ogólna - jcwpd z zestawami działań - obszar dorzecza Wisły

Zestawy działań jcw – obszar dorzecza Wisły

W obszarze dorzecza Wisły opracowano łącznie 12 784 działań, których szacunkowy koszt określony został na ponad 16,6 mld zł.

Największy udział w kosztach zestawu działań mają działania podstawowe - 90%, pozostałe 10% stanowią działania uzupełniające. Największy udział w kosztach mają działania z zakresu gospodarki komunalnej i odpadami - 89%.

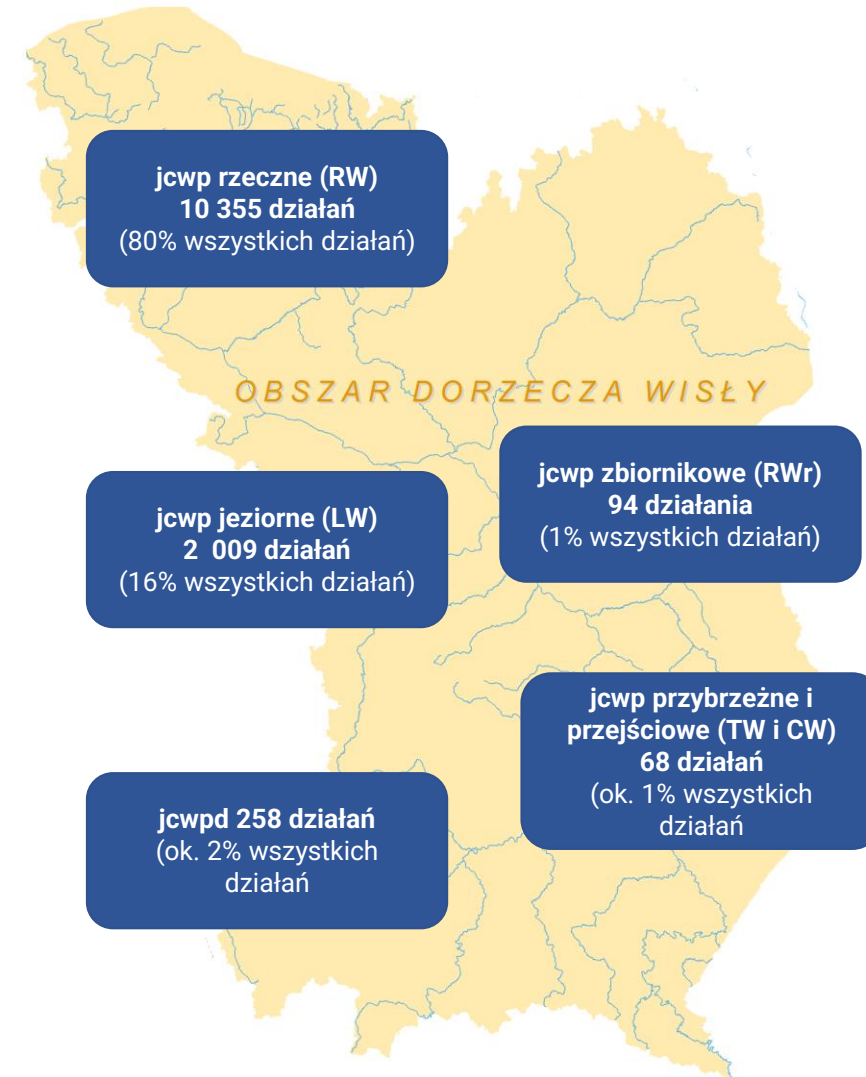
➤ **jcwp rzeczne:** 78% stanowią działania podstawowe, a 22% uzupełniające. Najlichnieszą grupę działań stanowią działania związane z poprawą warunków dla obszarów chronionych 4 482 działania; działania związane z gospodarką ściekową - 1 480 działań, działania ukierunkowane na odtwarzanie ciągłości, ochronę i odtwarzanie naturalnych procesów hydromorfologicznych w korycie – 1 072 działania.

➤ **jcwp zbiornikowe:** 60% stanowią działania podstawowe, a 40% uzupełniające. Najlichnieszą grupę działań stanowią działania związane z poprawą warunków dla obszarów chronionych 29 działań; gospodarka ściekowa w aglomeracjach – 24 działania, ograniczenie sptywu zanieczyszczeń z terenów zurbanizowanych – 12 działań.

➤ **jcwp jeziorne:** 62% działania podstawowe, 38% uzupełniające. Najlichnieszą grupę działań stanowią działania związane z poprawą warunków dla obszarów chronionych – 619 działania; weryfikacja programu ochrony środowiska – 245 działań, działania kontrolne i monitoringowe – 233 działania.

➤ **jcwp przejściowe i przybrzeżne:** 40 % działania podstawowe, 60% uzupełniające. Najlichnieszą grupę działań stanowią działania związane z poprawą warunków dla obszarów chronionych 37 działań.

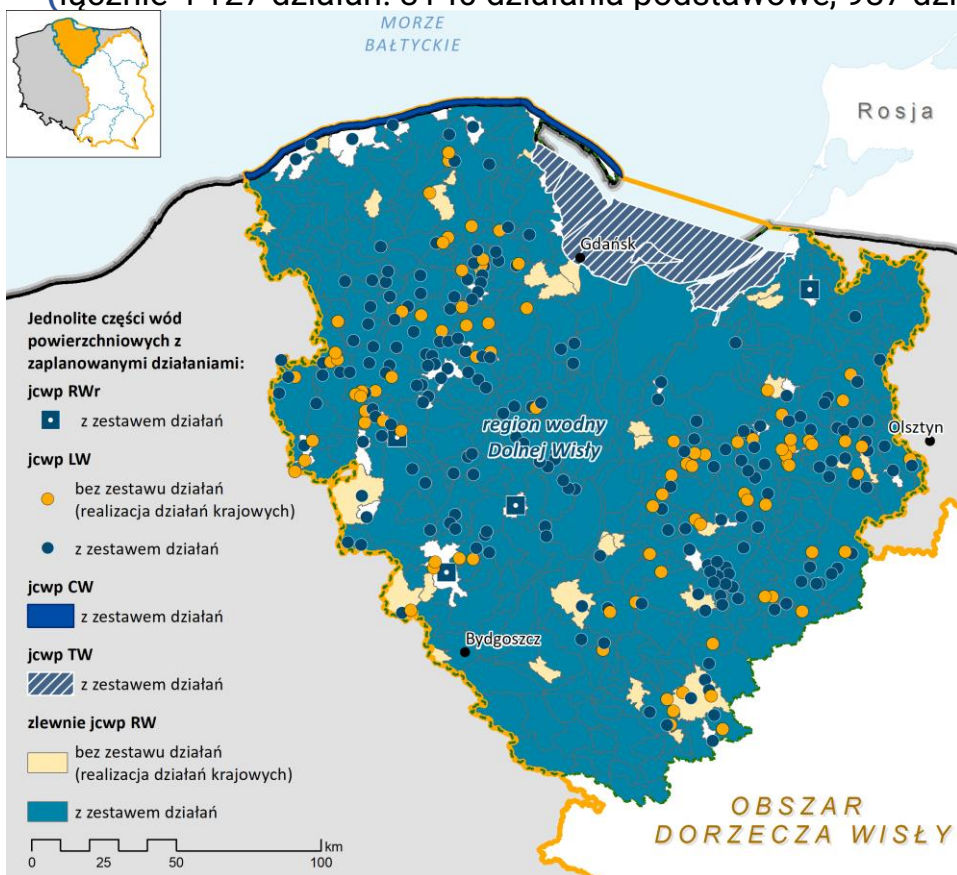
➤ **jcwpd:** 36% działania podstawowe, 64% działania uzupełniające.



Liczba działań - obszar dorzecza Wisły

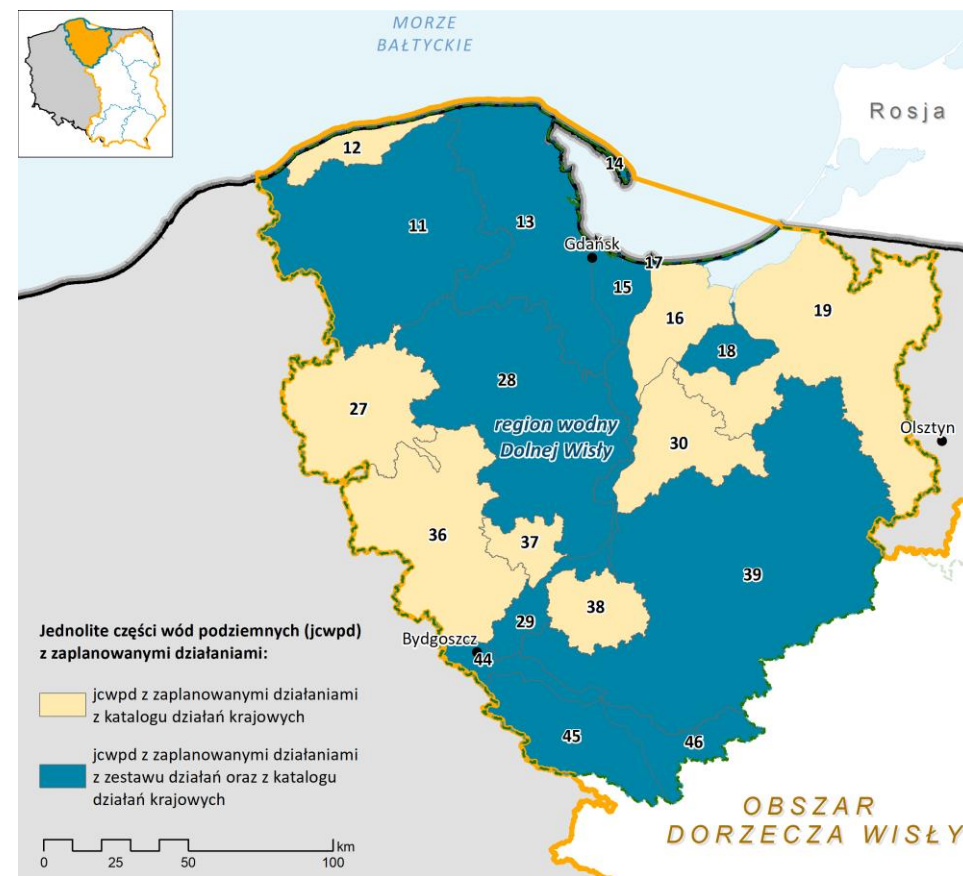
Zestawy działań jcw – region wodny Dolnej Wisły

W regionie wodnym Dolnej Wisły opracowano zestawy działań dla 551 jcw (81 % wszystkich jcw): 539 jcw oraz 12 jcwpd (łącznie 4 127 działań: 3140 działania podstawowe, 987 działań uzupełniających).



Mapa ogólna – jcw z zestawami działań – region wodny Dolnej Wisły

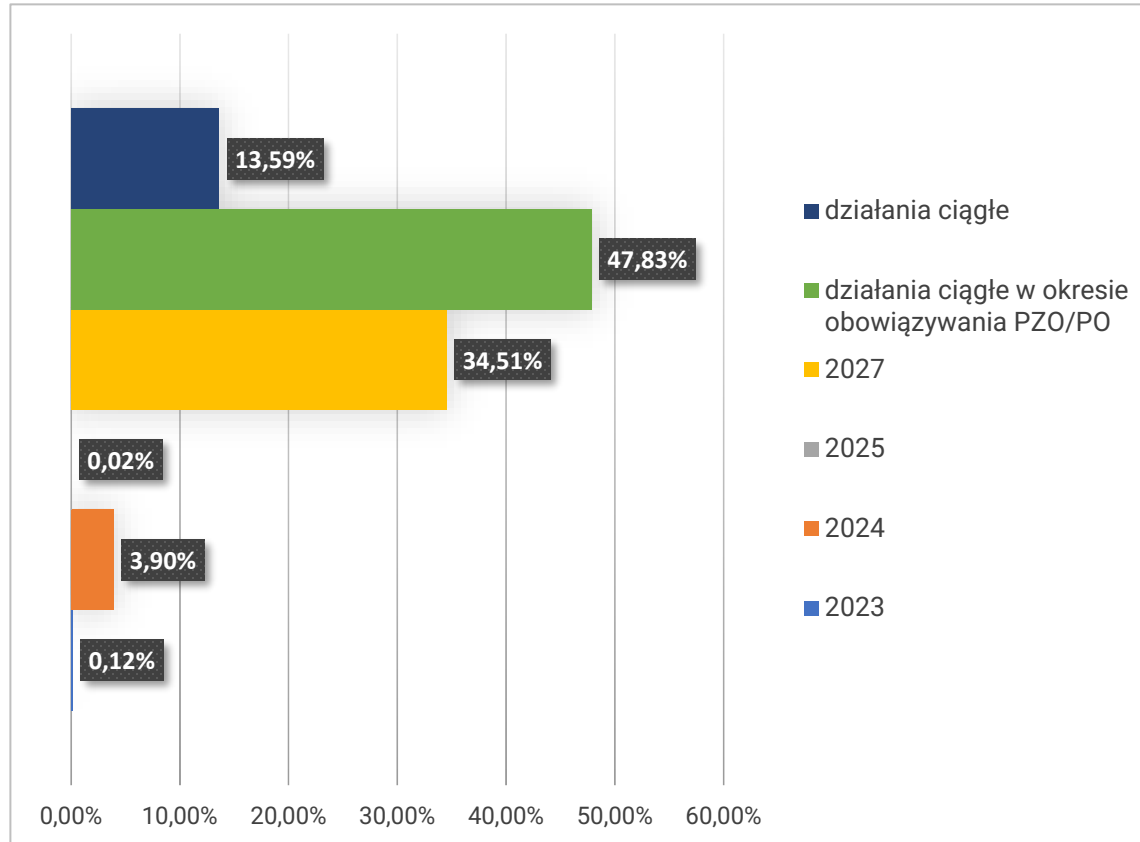
- Dla **327 jcw RWr** opracowano 2821 działań (82% - działania podstawowe, 18% - uzupełniające).
- Dla **4 jcw RWr** opracowano 17 działania (82% - działania podstawowe, 18% - uzupełniające)
- Dla **201 jcw LW** opracowano 1173 działania (65% - działania podstawowe, 35% - uzupełniające)
- Dla **7 jcw TW i CW** (40% - działania podstawowe, 60% - uzupełniające).
- Dla **12 jcwpd** opracowano 48 działania (42% - podstawowe, 58% - uzupełniające).



Mapa ogólna – jcwpd z zestawami działań – region wodny Dolnej Wisły

Zestawy działań jcwp – region wodny Dolnej Wisły

Harmonogram wdrożenia działań (łącznie wszystkie kategorie wód jcwp)



PROJEKT IIaPGW DOSTĘPNY JEST NA
www.apgw.gov.pl/konsultacje-projekty-planow

Koszt realizacji działań jcwp – łącznie 2 255 848 408,53 zł

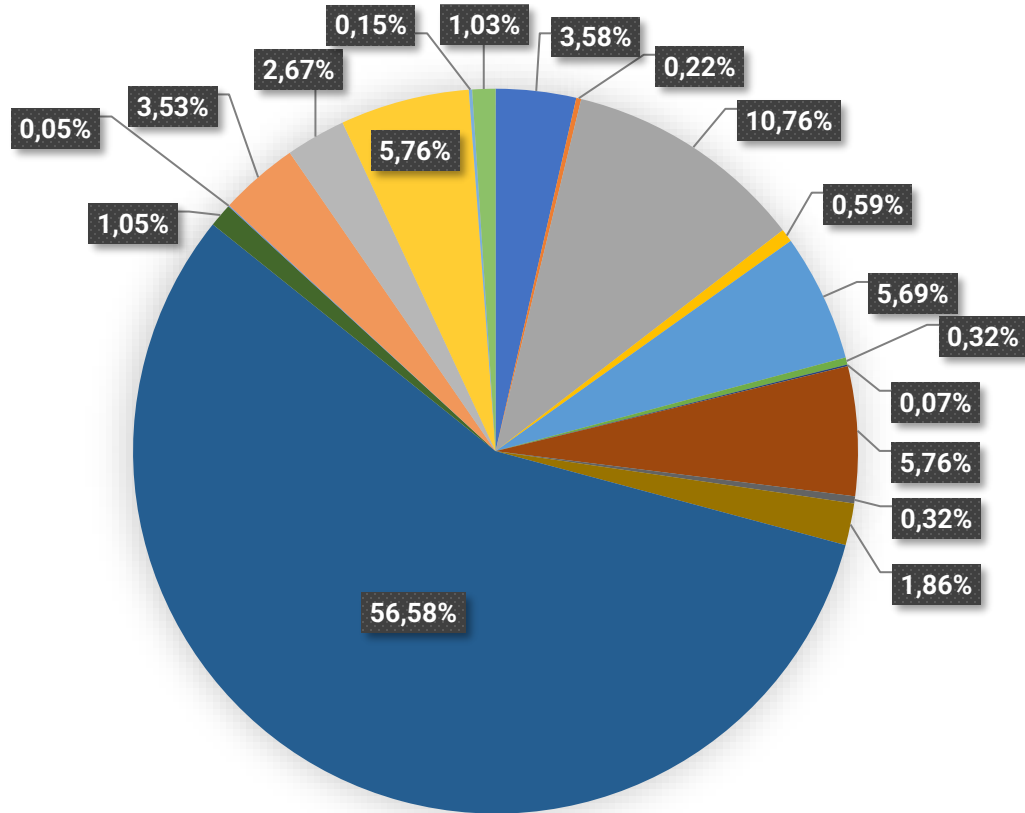


Źródło środków

- Środki własne
- Budżet państwa
- Środki NFOŚiGW/WFOŚiGW
- Środki UE

Zestawy działań jcwp – region wodny Dolnej Wisły

Jednostki odpowiedzialne za realizację (łącznie wszystkie kategorie wód jcwp – region wodny Dolnej Wisły)

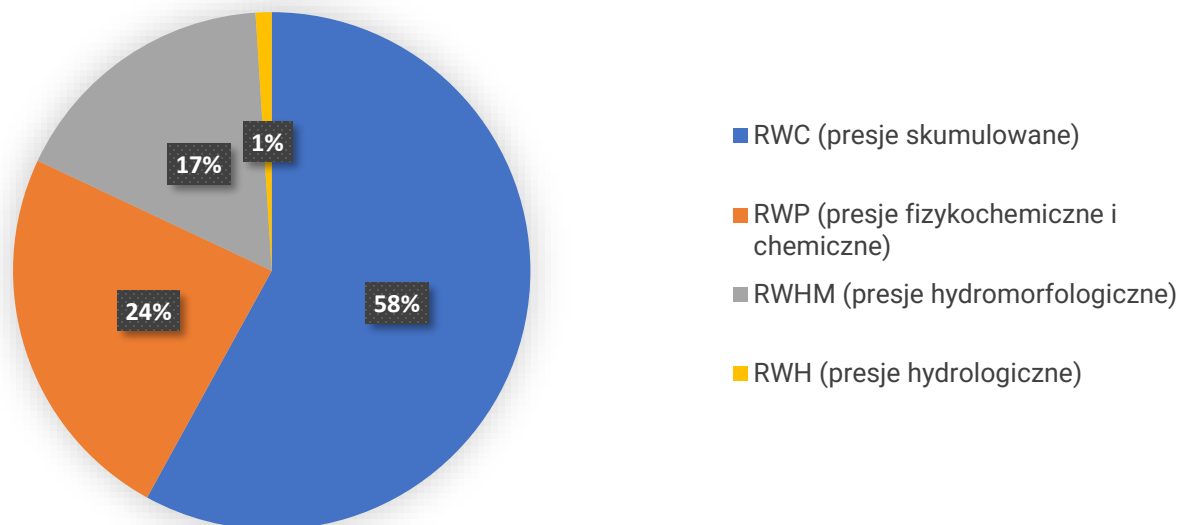


- PGWWP: RZGW, ZZ; WIOŚ/GIOŚ
- PGL LP, RDLP
- gmina lub przedsiębiorstwo wodociągowo-kanalizacyjne
- gmina
- Inspekcja Ochrony Środowiska
- IMGW
- Oddziały Terenowe KOWR, ZZ, właściciele urządzeń wodnych
- województwo, powiat i gmina
- organy właściwe w sprawach pozwoleń wodnoprawnych
- PGWWP: RZGW
- sprawujący zarząd i sprawujący nadzór nad obszarami chronionymi
- właściciel wód obowiązany do utrzymania wód
- właściciele nieruchomości, właściciele urządzeń melioracji wodnych, gminy
- PGWWP: ZZ; właściciel urządzenia wodnego
- wojewódzki inspektor ochrony roślin i nasiennictwa
- wojewódzkie ośrodki doradztwa rolniczego
- podmiot zarządzający portem
- dyrektor Urzędu Morskiego

Zestawy działań jcwp rzeczne – udział poszczególnych typów działań - region wodny Dolnej Wisły

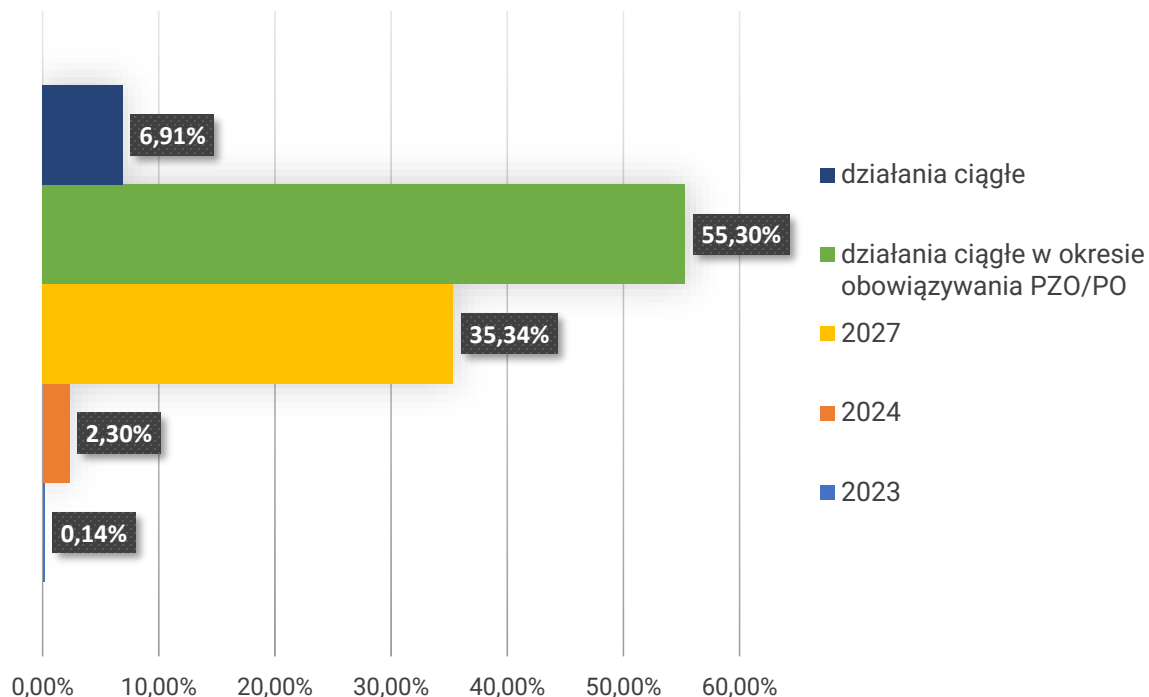
Działania dla jcwp RW nakierowane na redukcję **presji skumulowanych (RWC)** stanowią łącznie 58% wszystkich działań. Działania nakierowane na **presje fizykochemiczne (RWP)** stanowią 24 % wszystkich działań. Działania nakierowane na **presje hydromorfologiczne** stanowią 17%, zaś 1% stanowią działania nakierowane na redukcję **presji hydrologicznej**.

Udział typów działań nakierowanych na redukcję presji – jcwp RW



Zestawy działań jcwp rzeczne – region wodny Dolnej Wisły

Harmonogram wdrożenia działań



PROJEKT IIaPGW DOSTĘPNY JEST NA
www.apgw.gov.pl/konsultacje-projekty-planow

Koszt realizacji działań jcwp RW – łącznie 1 940 002 033,49 zł

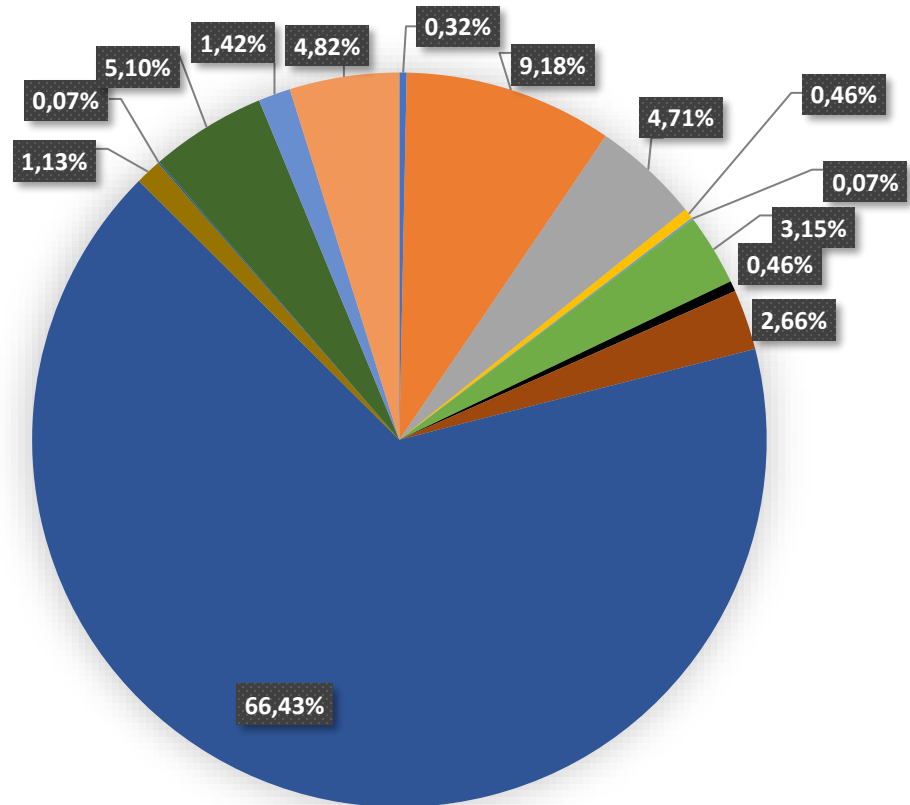


Źródło środków

- Środki własne
- Budżet państwa
- Środki NFOŚiGW/WFOŚiGW
- Środki UE

Zestawy działań jcwp rzeczne – region wodny Dolnej Wisły

Jednostki odpowiedzialne za realizację działań



- PGWWP: RZGW, ZZ; WIOŚ/GIOŚ
- PGL LP, RDLP
- gmina
- Inspekcja Ochrony Środowiska
- IMGW
- Oddziały Terenowe KOWR, ZZ, właściciele urządzeń wodnych
- województwo, powiat i gmina
- organy właściwe w sprawach pozwoleń wodnoprawnych
- PGWWP: RZGW
- sprawujący zarząd i sprawujący nadzór nad obszarami chronionymi
- właściciel wód obowiązany do utrzymania wód
- właściciele nieruchomości, właściciele urządzeń melioracji wodnych, gminy
- PGWWP: ZZ; właściciel urządzenia wodnego
- wojewódzki inspektor ochrony roślin i nasiennictwa

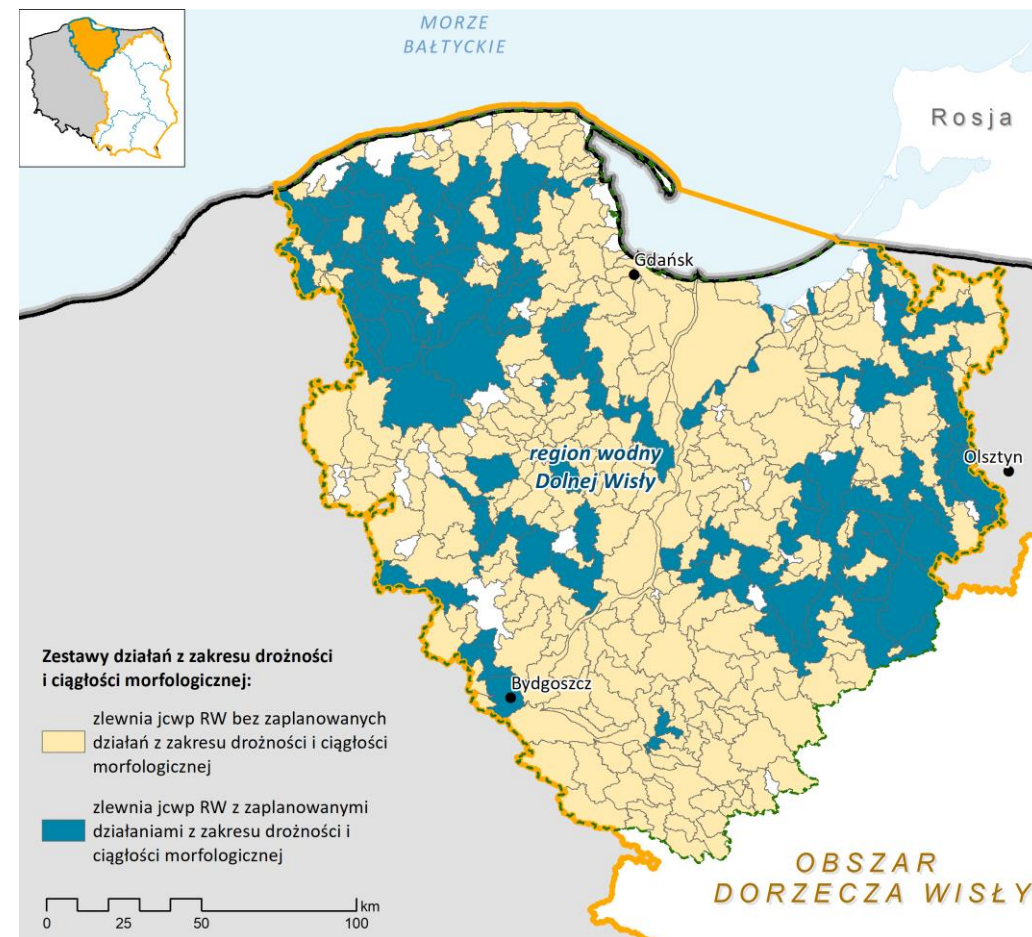
Zestawy działań jcwp RW – działania ukierunkowana na zapewnienie drożności

➤ Krok 1 Analiza informacji na temat budowli poprzecznych (baza HYMO, weryfikacja ortofomap, wyniki ankietyzacji):

- **budowle w złym stanie technicznym lub obiekty nieużytkowane** ➡ Analiza możliwości likwidacji budowli poprzecznych/przebudowa budowli poprzecznych na bystrza. Realizacja działań w zakresie drożności zgodnie z przeprowadzoną analizą (RWHM_01.05).
- **duża wysokość piętrzenia, brak urządzeń do migracji ryb, brak zapewnionej ciągłości biologicznej** ➡ Analiza możliwości przebudowy budowli piętrzących w zakresie zapewniającym ciągłość biologiczną i spełnienie celów środowiskowych. Realizacja działań zgodnie z przeprowadzoną analizą (RWHM_02.01).
- **brak danych na temat obiektu, niska wysokość piętrzenia** ➡ Ocena wpływu budowli poprzecznych na ciągłość biologiczną i cele środowiskowe jcwp (RWHM_02.06).
- **występowanie urządzeń do migracji ryb, ale brak danych na temat ich skuteczności** ➡ Monitoring skuteczności istniejących urządzeń do migracji ryb (RWHM_02.08); Kontrola funkcjonowania urządzeń do migracji ryb (RWHM_02.07).
- **występowanie urządzeń do migracji ryb, urządzenia nie są skuteczne** ➡ Analiza możliwości przebudowy budowli piętrzących w zakresie zapewniającym ciągłość biologiczną i spełnienie celów środowiskowych. Realizacja działań zgodnie z przeprowadzoną analizą (RWHM_02.01).

➤ Krok 2 Weryfikacja statusu realizacja działań z aPWŚK - działania niezrealizowane i w trakcie realizacji są prolongowane (RWHM_02.02, RWHM_02.03, RWHM_02.04).

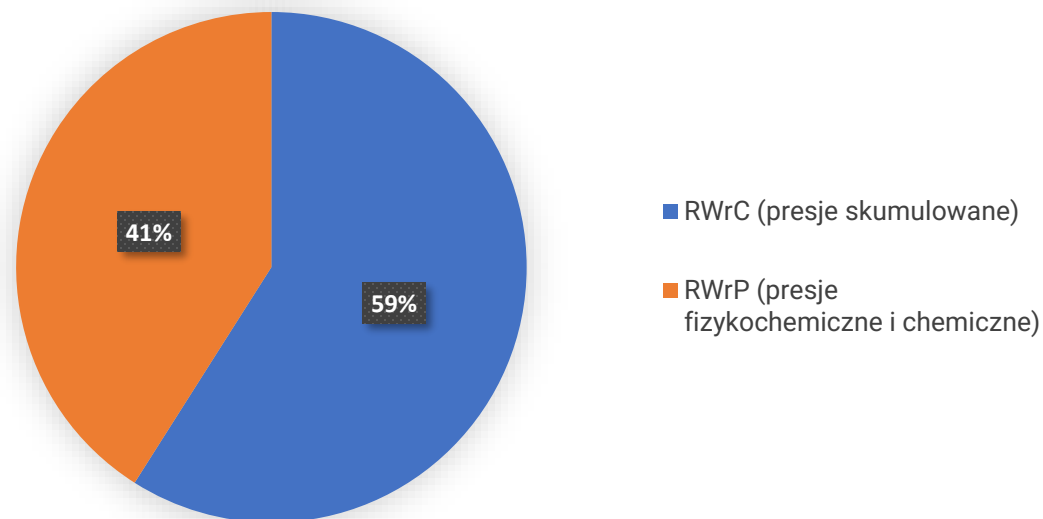
Działania dla budowli piętrzących zagregowane do działań dla jcwp



Zestawy działań jcwz zbiornikowe – udział poszczególnych typów działań – region wodny Dolnej Wisły

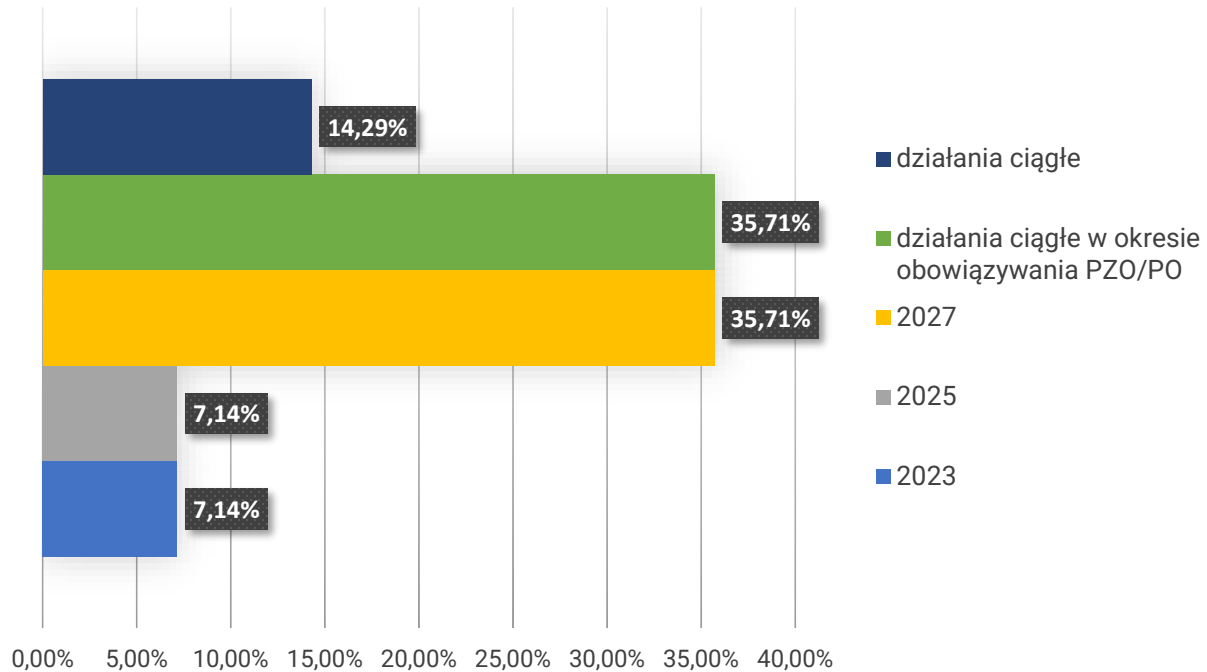
Działania nakierowane na redukcję **presji skumulowanych (RWrC)** stanowią 59% wszystkich działań. Działania nakierowane na **presje fizykochemiczne (RWrP)** stanowią 41% wszystkich działań.

Udział typów działań nakierowanych na redukcję presji – jcwz RWr



Zestawy działań jcwp zbiornikowe – region wodny Dolnej Wisły

Harmonogram wdrożenia działań



PROJEKT IIaPGW DOSTĘPNY JEST NA
www.apgw.gov.pl/konsultacje-projekty-planow

Koszt realizacji działań jcwp RWr– łącznie 2 660 127,04 zł

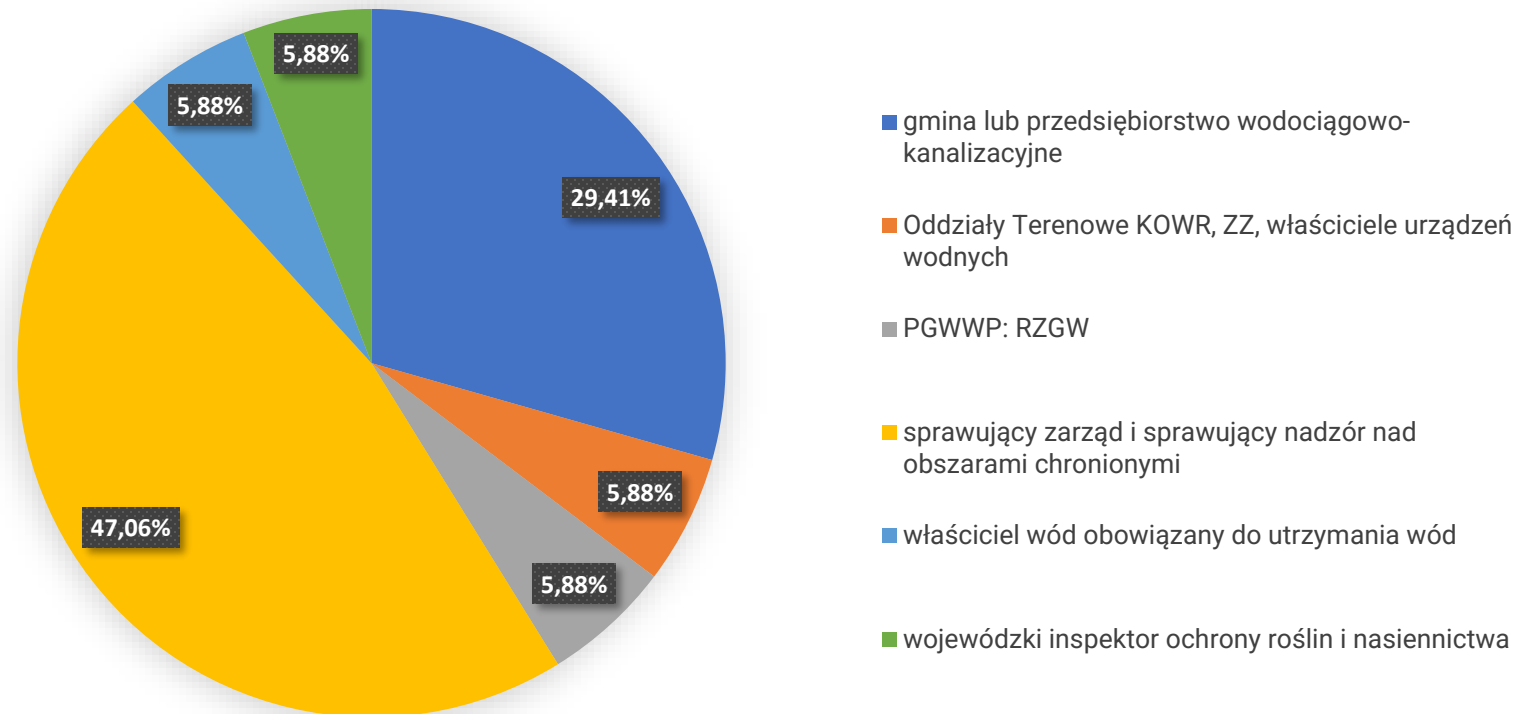


Źródło środków

- Środki własne
- Budżet państwa
- Środki NFOŚiGW/WFOŚiGW
- Środki UE

Zestawy działań jcwp zbiornikowe – region wodny Dolnej Wisły

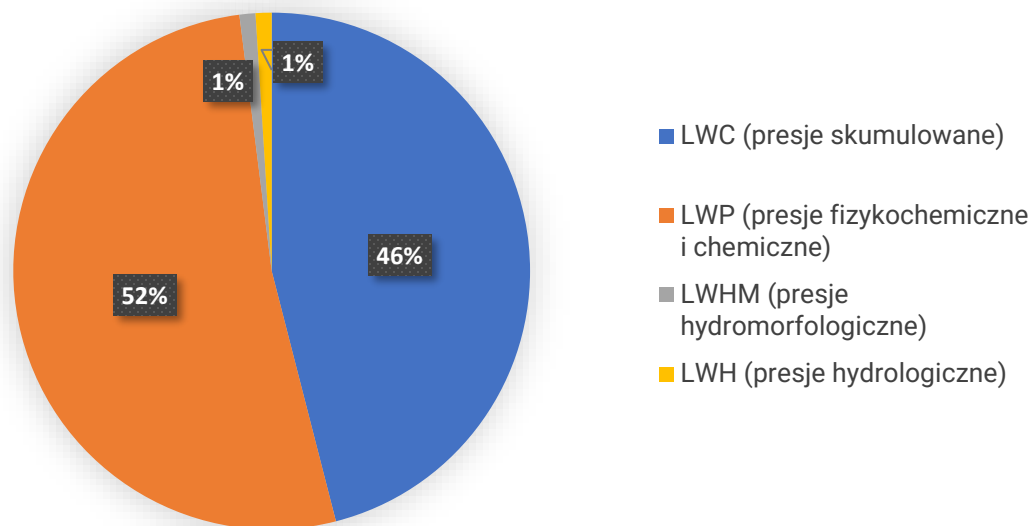
Jednostki odpowiedzialne za realizację działań



Zestawy działań jcwp jeziorne – udział poszczególnych typów działań – region wodny Dolnej Wisły

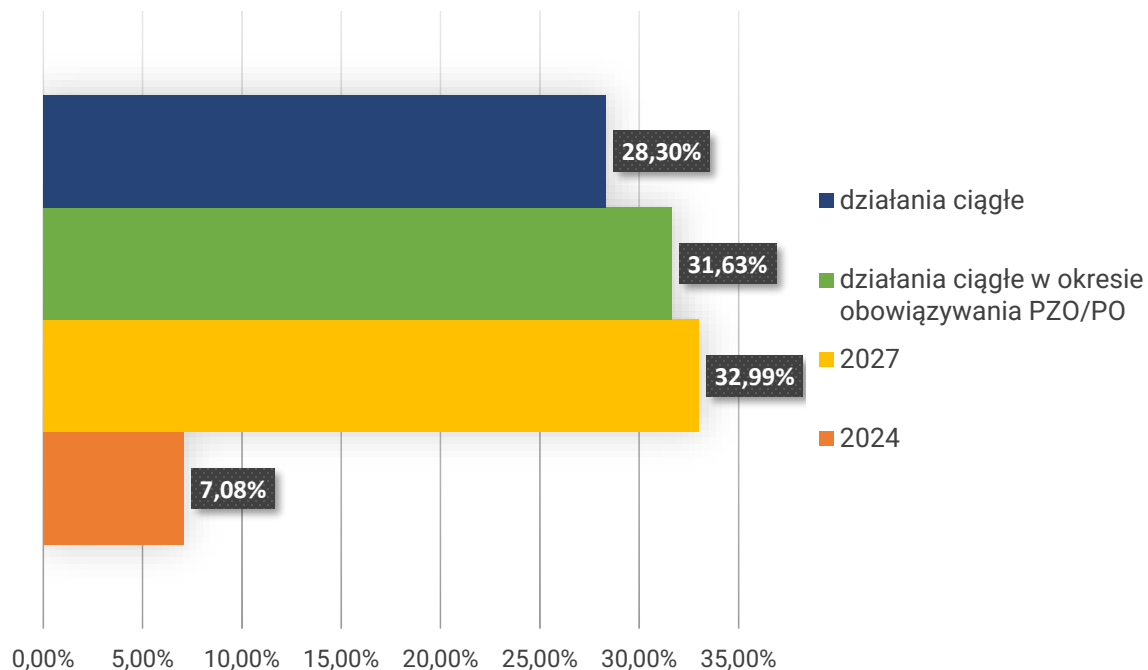
Działania nakierowane na redukcję **presji skumulowanych (LWC)** stanowią 46% wszystkich działań. Działania nakierowane na **presje fizykochemiczne (LWP)** stanowią 52% wszystkich działań.

Udział typów działań nakierowanych na redukcję presji – jcwp LW



Zestawy działań jcwp jeziorne – region wodny Dolnej Wisły

Harmonogram wdrożenia działań



PROJEKT IIaPGW DOSTĘPNY JEST NA
www.apgw.gov.pl/konsultacje-projekty-planow

Koszt realizacji działań jcwp RWr– łącznie 20 502 748,00 zł

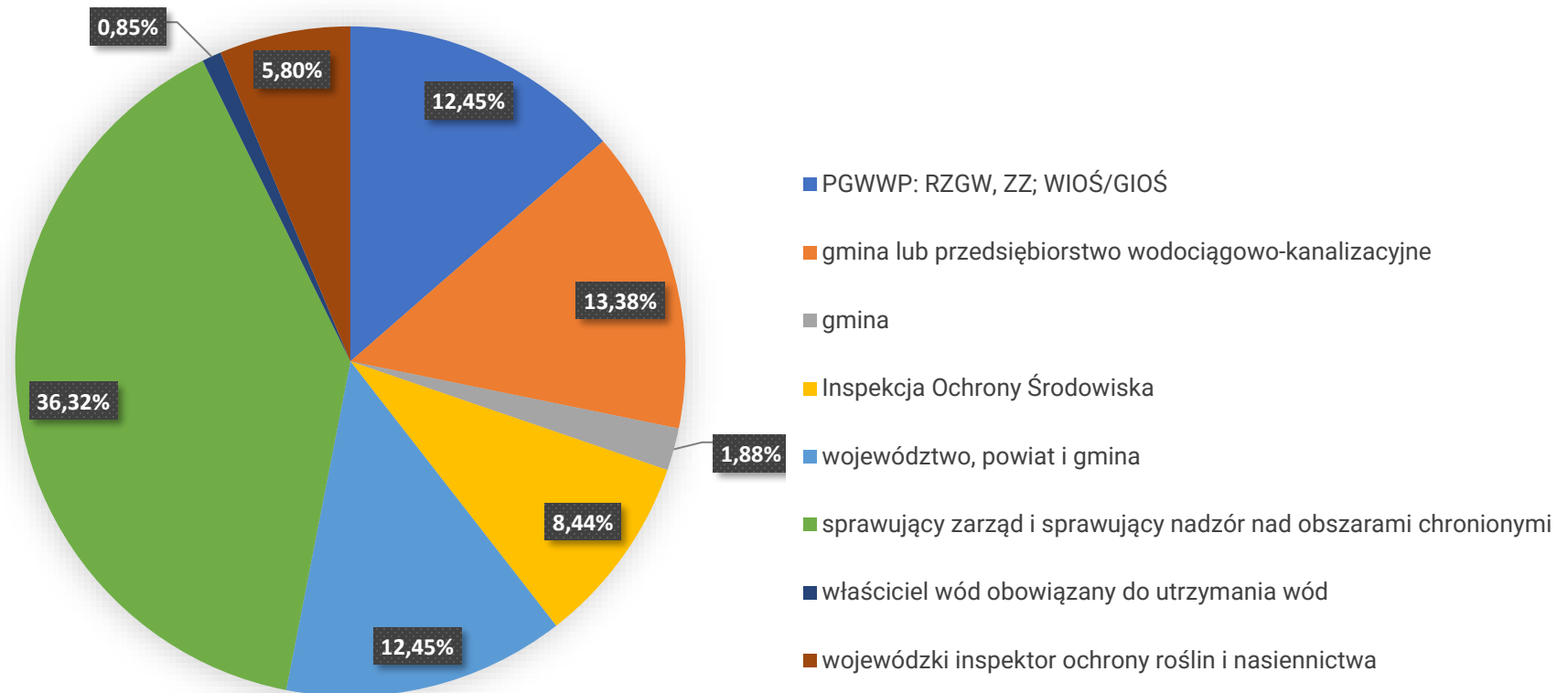


Źródło środków

- Środki własne
- Budżet państwa
- Środki NFOŚiGW/WFOŚiGW
- Środki UE

Zestawy działań jcwp jeziorne – region wodny Dolnej Wisły

Jednostki odpowiedzialne za realizację działań



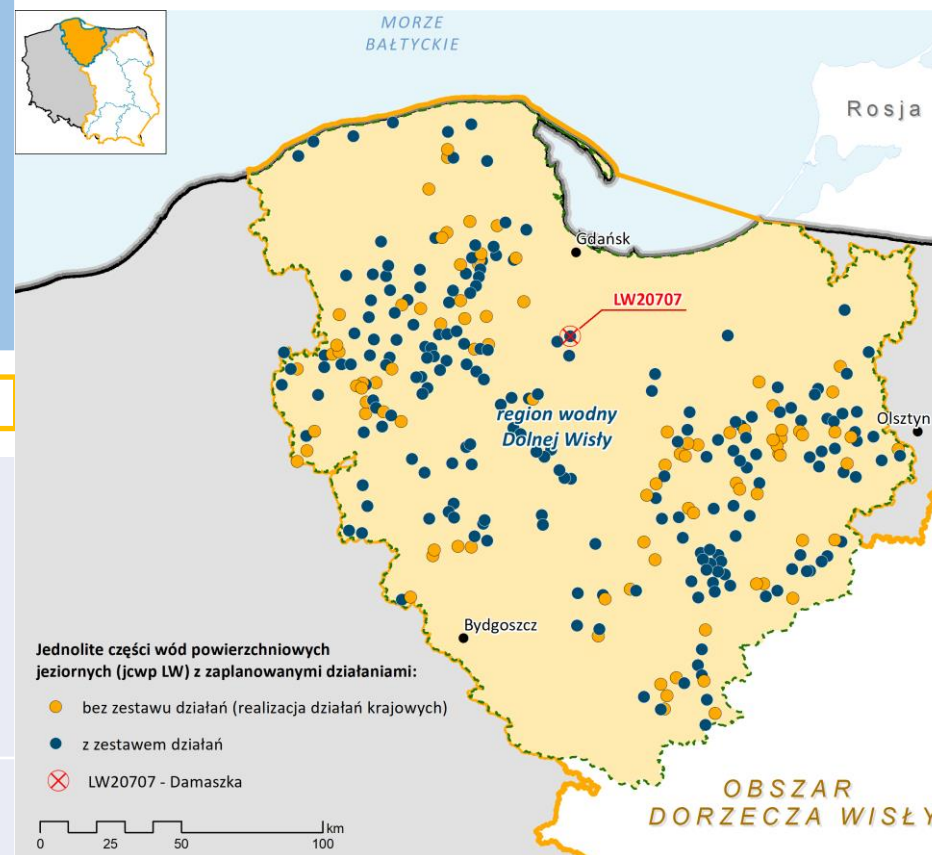
Zestawy działań jcwp – obszar dorzecza Wisły, region wodny Dolnej Wisły – przykład Jezioro Damaszk

JCWP PLLW 2077 – Jez. Damaszk

Kod JCWP	LW2077	Status	Naturalna część wód (NAT)	
Region wodny	Dolnej Wisły	Ocena ryzyka nieosiągnięcia celu środowiskowego	Zagrożona	<ol style="list-style-type: none"> 1. Presje na elementy biologiczne zależne od fizykochemii 2. Presje na elementy fizykochemiczne 3. Presje na elementy chemiczne (woda) 4. Presje na obszary chronione

Działania podstawowe: 2 działania podstawowe, jedno techniczne i jedno nietechniczne

LWP_07.01	Uporządkowanie i poprawa infrastruktury związanej z gospodarką ściekową na obszarze gminy poza aglomeracjami	Realizacja działań wynikających z opracowania powstałego w ramach działania LWP_06.03, w tym m.in.: - Budowa/modernizacja oczyszczalni ścieków - Budowa/modernizacja sieci kanalizacyjnej - Programy wsparcia finansowego budowy indywidualnych systemów oczyszczania ścieków - Programy wsparcia finansowego budowy i remont bezodpływowych zbiorników na ścieki	Techniczne
LWP_09.01	Kontrola gospodarowania wodami oraz przeglądy pozwoleń wodnoprawnych	Kontrola przestrzegania warunków ustalonych w decyzjach i korzystania z wód w ramach procedury kontroli gospodarowania wodami (na podstawie art. 334 Prawa wodnego) oraz wykonanie przeglądów pozwoleń wodnoprawnych (na podstawie art. 416 Prawa wodnego).	Nietechniczne

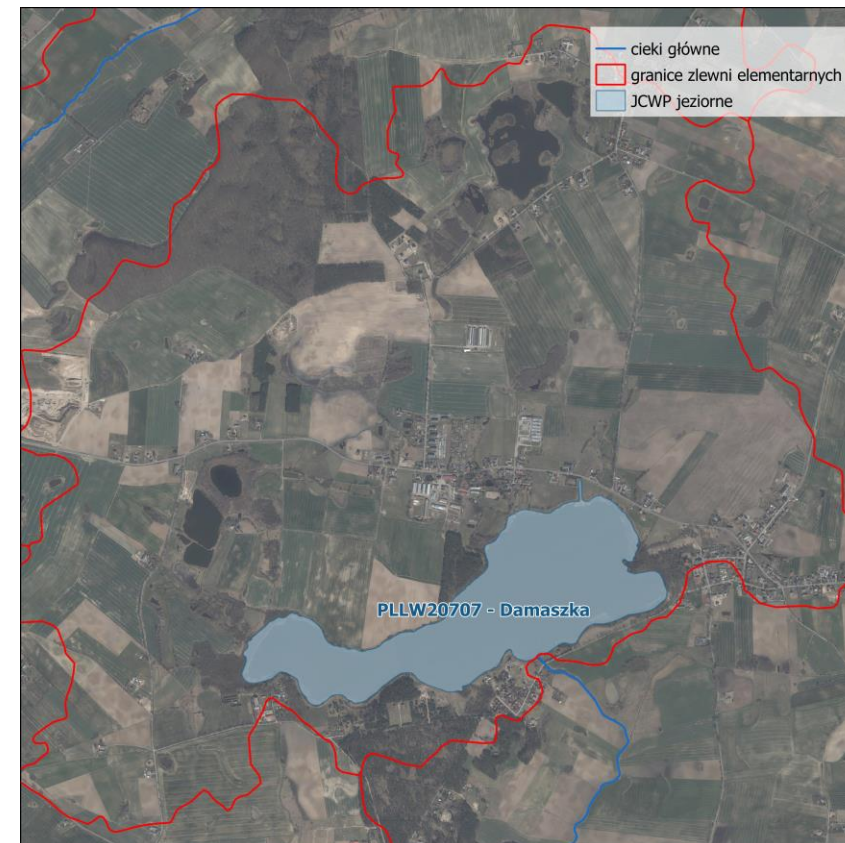


Jcwp z zestawami działań - region wodny Dolnej Wisły – prezentowany przykład

Zestawy działań jcwp – obszar dorzecza Wisły, region wodny Dolnej Wisły - Jezioro Damaszk

Działania uzupełniające: 3 działania uzupełniające, 1 techniczne oraz 2 nietechniczne

LWHM_01.02	Aktywne kształtowanie stref buforowych w pasie 15 m od linii brzegowej jezior	<p>Tworzenie strefy buforowej dla ograniczenia spływu biogenów i zawiesin ze zlewni. Szczególnie istotne w zlewniach intensywnie użytkowanych rolniczo. Ograniczenie zamulania oraz redukcja dopływu biogenów.</p> <p>Utworzenie płatów nieużytkowanej roślinności jako ostoi różnorodności biologicznej. W przypadku właścicieli gruntów przybrzeżnych działania realizowane w formie zaleceń przekazywanych w ramach akcji edukacyjnych dot. realizacji Programu Azotanowego. Zachęcanie właścicieli gruntów rolnych sąsiadujących z jeziorami do utrzymywania/tworzenia stref buforowych.</p> <p><i>Długość kształtowanego odcinka linii brzegowej (tworzenie lub uzupełnienie strefy buforowej) – 3224 mb.</i></p>	Techniczne (ciągłe)
LWP_06.03	Analizy techniczno-ekonomiczne gospodarowania ściekami w obszarze gminy poza aglomeracjami	<p>Przygotowanie analizy techniczno-ekonomicznej gospodarowania ściekami w obszarze niezurbanizowanym na obszarze gminy w celu ograniczenia dopływu zanieczyszczeń komunalnych do wód.</p> <p><i>Dotyczy 3 gmin: Tczew, Trąbki, Skarszewy.</i></p>	Nietechniczne
LWP_08.01	Weryfikacja programu ochrony środowiska pod kątem poprawy efektywności ograniczania dopływu zanieczyszczeń do jcwp	<p>Weryfikacja Programu Ochrony Środowiska w celu ograniczenia emisji zanieczyszczeń do powietrza substancji będących czynnikami presji w wodzie oraz redukcji dopływu substancji priorytetowych ze zlewni do jcwp.</p> <p><i>Weryfikacja obejmująca 6 Programów Ochrony Środowiska (gminnych i powiatowych).</i></p>	Nietechniczne



Jcwp z zestawami działań - region wodny Dolnej Wisły – prezentowany przykład

Podkład: ortofotomapa GUGiK – WMS;
<https://mapy.geoportal.gov.pl/wss/service/PZGIK/ORTO/WMS/StandardResolution>

Zestawy działañ jcwp – obszar dorzecza Wisły, region wodny Dolnej Wisły - Jezioro Damaszk

Działanie LWHM_01.02 - Aktywne kształtowanie stref buforowych w pasie min. 15 m od linii brzegowej jezior

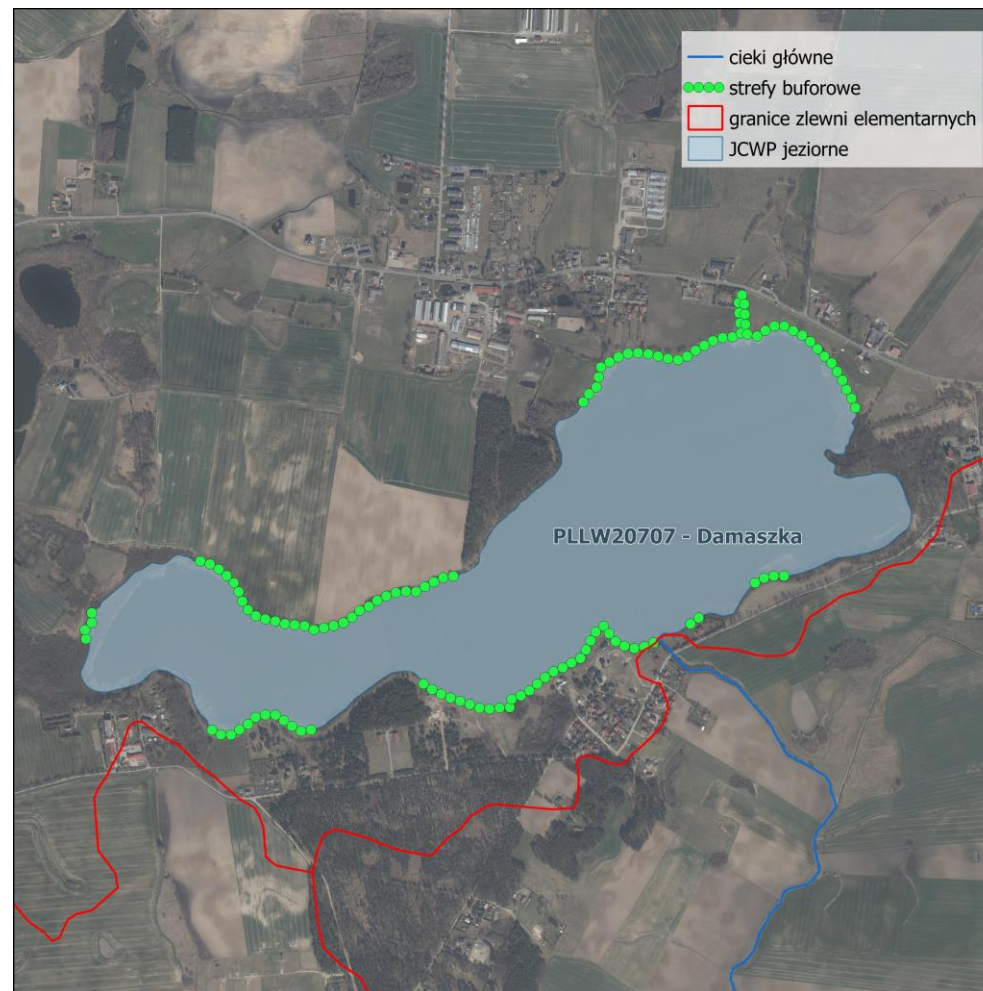
3224 mb strefy buforowej

Utworzenie lub/oraz uzupełnienie strefy buforowej dla ograniczenia spływu biogenów i zawiesin ze zlewni.

Głównym celem realizacji działania, poza poprawą stanu hydromorfologicznego, jest ograniczenie zamulania zbiornika oraz redukcja dopływu biogenów (ograniczenie powstawania szybko zarastających mielizn przybrzeżnych). Ma to szczególne znaczenie w sytuacji znacznego udziału terenów zabudowanych oraz użytkowanych rolniczo w zlewni przy jednocześnie ograniczonej naturalnej wymianie wód.

W przypadku właścicieli gruntów przybrzeżnych działanie realizowane w formie zaleceń przekazywanych w ramach akcji edukacyjnych dot. realizacji Programu Azotanowego. Zachęcanie właścicieli gruntów rolnych sąsiadujących z jeziorami do utrzymywania/tworzenia stref buforowych.

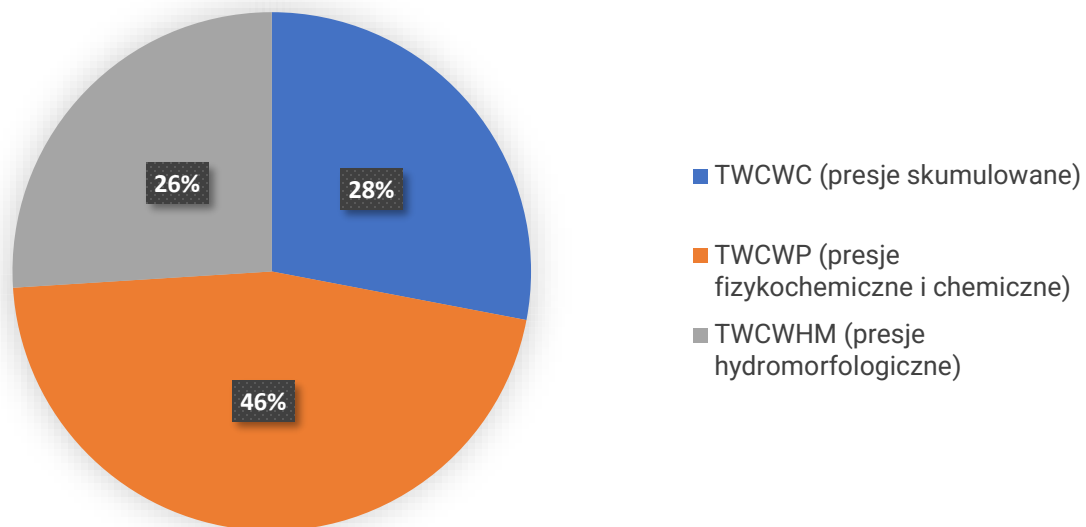
Podkład: ortofotomapa GUGiK – WMS; <https://mapy.geoportal.gov.pl/wss/service/PZGIK/ORTO/WMS/StandardResolution>



Zestawy działań jcwp TW i CW – udział poszczególnych typów działań – region wodny Dolnej Wisły

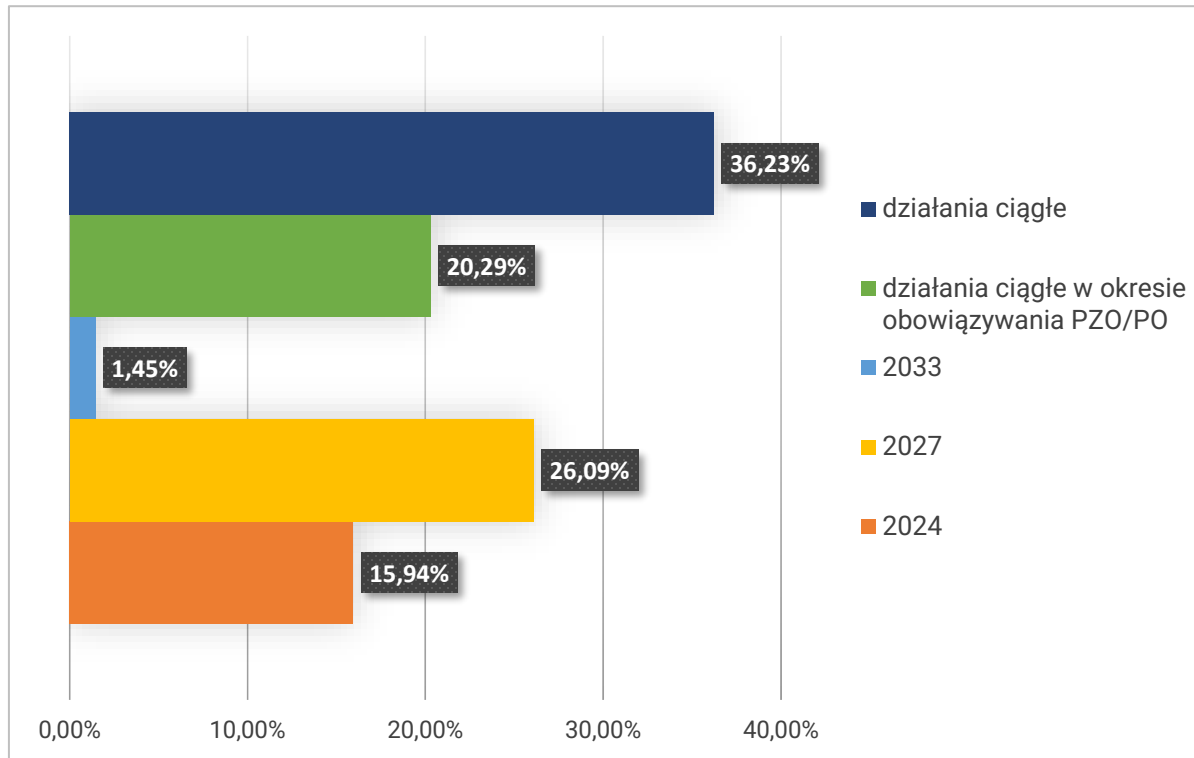
Działania nakierowane na redukcję **presji skumulowanych** stanowią 28% wszystkich działań. Działania nakierowane na **presje fizykochemiczne** stanowią 46% wszystkich działań. Działania nakierowane na redukcję presji hydromorfologicznych stanowią 26 % wszystkich działań.

Udział typów działań nakierowanych na redukcję presji – jcwp TW i CW



Zestawy działań jcwp TW i CW – region wodny Dolnej Wisły

Harmonogram wdrożenia działań



PROJEKT IIaPGW DOSTĘPNY JEST NA
www.apgw.gov.pl/konsultacje-projekty-planow

Koszt realizacji działań jcwp RWr– łącznie 292 683 500,00 zł

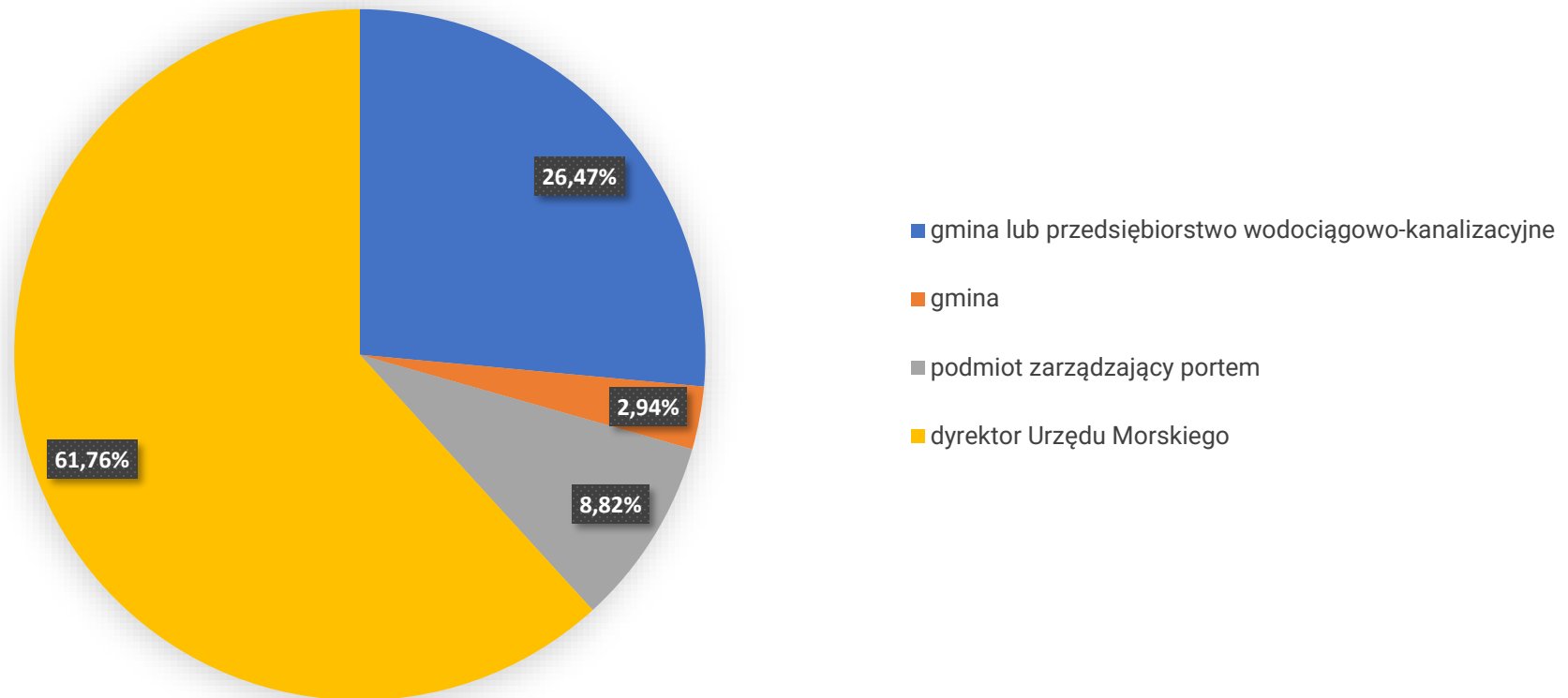


Źródło środków

- Środki własne
- Budżet państwa
- Środki NFOŚiGW/WFOŚiGW
- Środki UE

Zestawy działań jcwp TW i CW – region wodny Dolnej Wisły

Jednostki odpowiedzialne za realizację działań



Przykład budowania zestawu działań - TW20004WB6 Zatoka Gdańska Wewnętrzna - TW20005WB7 Ujście Wisły Przekop

1. Opracowanie katalogu działań
2. Zgromadzenie informacji o jcw
 - a) Analiza stanu jcwp
 - b) Stopień zrealizowania działań zaplanowanych aPGW i innych programach i planach
 - c) Analiza działań wynikających z realizacji tzw. Dyrektywy ws. Strategii Morskiej
3. Zidentyfikowane presje i problemy:
 - presja na elementy biologiczne zależne od fizykochemii
 - presja na elementy fizykochemiczne
 - presja na cechy chemiczne (woda, substancje dozwolone)
 - presja na cechy chemiczne (biota, substancje dozwolone)
 - presja na cechy chemiczne (biota i woda)
 - presja na obszary chronione w rozumieniu ustawy pr. w.
 - Dynamiczny rozwój obszarów zurbanizowanych
 - Zmiany klimatu – podnoszenie się poziomu morza
 - Większość źródeł presji zlokalizowanych poza zlewnią
 - Niedostateczna wiedza
4. Zaproponowanie zestawu działań przeciwdziałających zidentyfikowanym presjom

Zaproponowane działania

TW20004WB6 Zatoka Gdańska Wewnętrzna

TWCWC_01.13	Realizacja postanowień uchwalonych Miejskich planów adaptacji do zmian klimatu w zakresie związanym ze zwiększeniem retencji wód opadowych na terenach zurbanizowanych i przeciwdziałania skutkom suszy.
TWCWHM_01.10	Zapobieganie dalszym antropogenicznym zmianom strefy brzegowej - ochrona brzegu.
TWCWHM_01.12	Zapobieganie dalszym antropogenicznym zmianom strefy brzegowej - kłapowiska.
TWCWHM_02.05	Monitoring badawczy w zakresie elementów hydromorfologicznych.
TWCWP_01.01	Analiza potrzeb w zakresie budowy i modernizacji infrastruktury portowej służącej do odbioru odpadów oraz pozostałości ładunkowych ze statków.
TWCWP_03.01	Uporządkowanie i poprawa infrastruktury związanej z gospodarką ściekową na obszarze gminy poza aglomeracjami.
TWCWP_03.05	Analizy techniczno-ekonomiczne gospodarowania ściekami w obszarze gminy poza aglomeracjami.
TWCWP_06.01	Ograniczenie emisji substancji z terenów zanieczyszczonych do wód, pochodzących z presji antropogenicznych.

TW20005WB7 Ujście Wisły Przekop

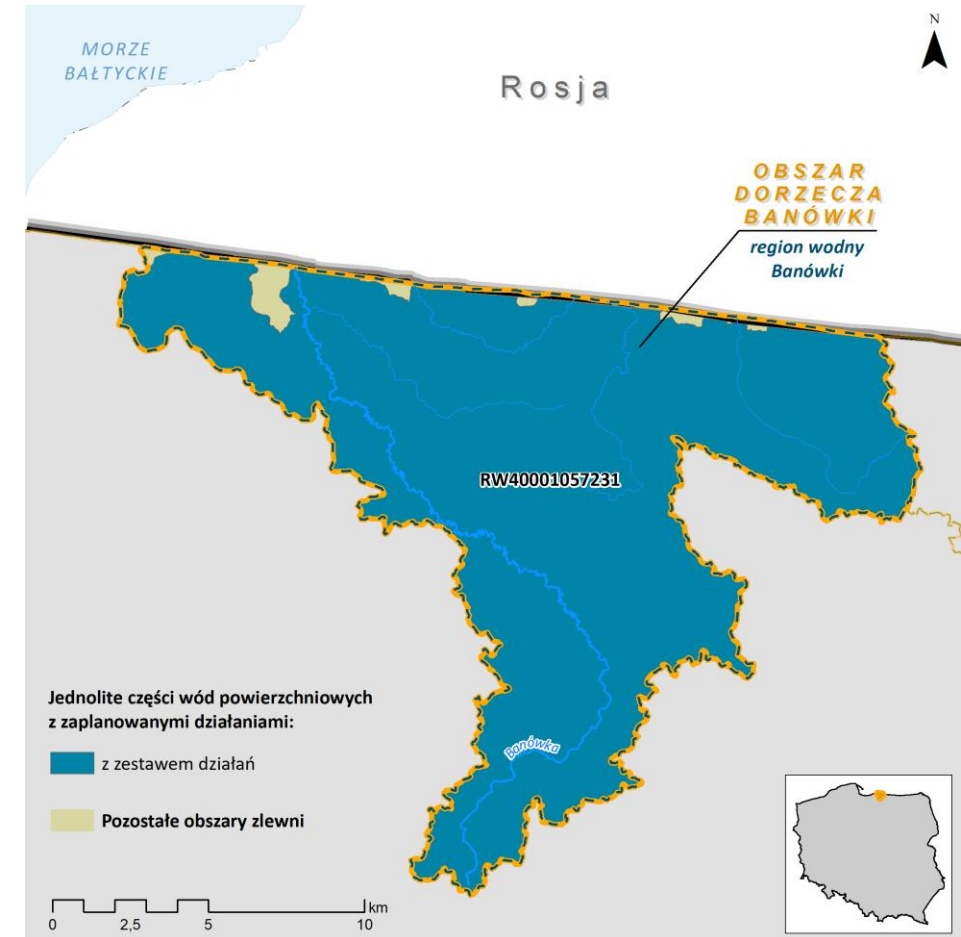
TWCWP_06.01 Ograniczenie emisji substancji z terenów zanieczyszczonych do wód, pochodzących z presji antropogenicznych.

Zestawy działań jednolitych części wód powierzchniowych – obszar dorzecza Banówki

- W obszarze dorzecza Banówki zestaw działań opracowano dla 1 jcwp RW (100 % wszystkich jcwp w obszarze dorzecza)
- Są to 2 działania podstawowe, w tym 1 działanie techniczne i 1 nietechniczne
- Działania nakierowane są na redukcję presji skumulowanych (RWC) ukierunkowane na realizację działań wynikających z planów ochrony i planów zadań ochronnych dla obszarów chronionych
- Jednostka odpowiedzialna za realizację: sprawujący zarząd i sprawujący nadzór nad obszarami chronionymi
- Harmonogram: działania ciągłe w okresie obowiązywania PZO/PO (PZO – plan zadań ochronnych, PO – plan ochrony)
- Szacunkowy koszt realizacji działań jcwp: zgodnie z kosztami PZO/PO (PZO – plan zadań ochronnych, PO – plan ochrony)



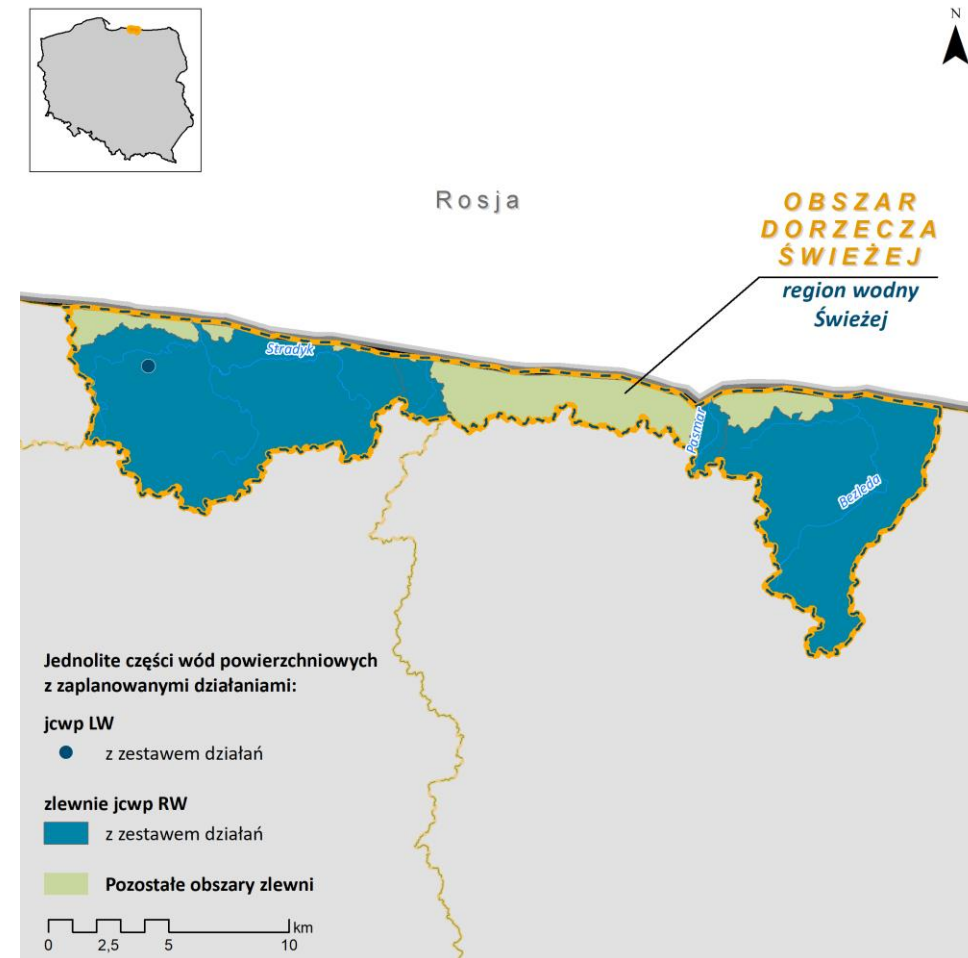
PROJEKT IIaPGW DOSTĘPNY JEST NA
www.apgw.gov.pl/konsultacje-projekty-planow



Mapa ogólna – jcwp z zestawami działań - obszar dorzecza Banówki

Zestawy działań jednolitych części wód powierzchniowych – obszar dorzecza Świeżej

- W obszarze dorzecza Świeżej zestaw działań opracowano dla 4 jcwp (80 % wszystkich jcwp w obszarze dorzecza).
 - Dla 3 jcwp RW opracowano 12 działań (75% działania podstawowe, 25% uzupełniające)
 - Dla 1 jcwp LW opracowano 8 działań, (62% działania podstawowe, 37% uzupełniające)
- Działania nakierowane są na redukcję presji skumulowanych (RWC, LWC) oraz redukcję presji fizykochemicznych i chemicznych (RWP, LWP)
- Szacunkowy koszt realizacji działań jcwp: 204 980 tys. zł



Mapa ogólna – jcwp z zestawami działań - obszar dorzecza Świeżej

Zestawy działań jednolitych części wód – obszar dorzecza Świeżej

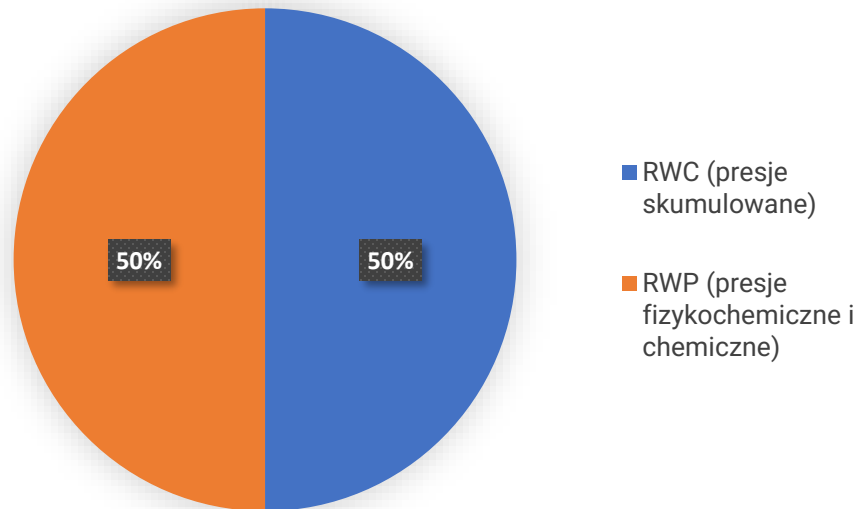


PROJEKT IIaPGW DOSTĘPNY JEST NA
www.apgw.gov.pl/konsultacje-projekty-planow

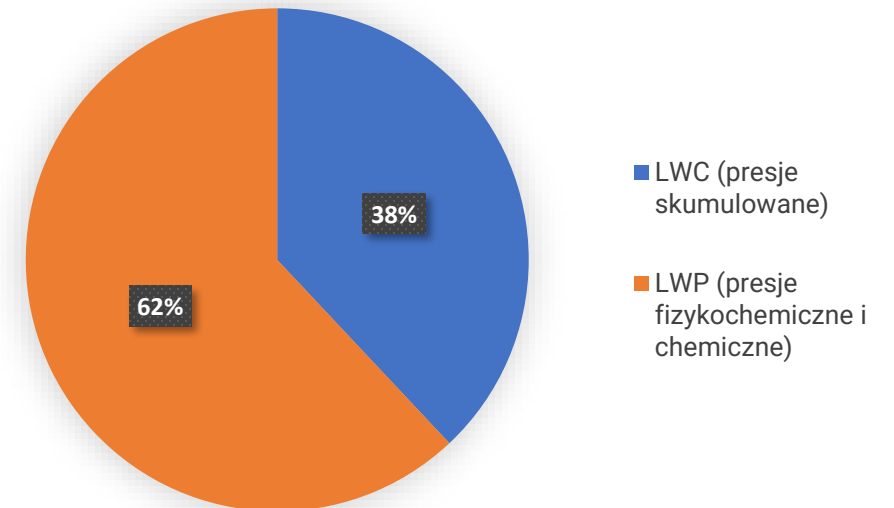
Dla jcwp RW działania nakierowane na redukcję **presji skumulowanych** stanowią 50% wszystkich działań. Działania nakierowane na **presje fizykochemiczne** stanowią 50% wszystkich działań.

Dla jcwp LW działania nakierowane na redukcję **presji skumulowanych** stanowią 38% wszystkich działań. Działania nakierowane na **presje fizykochemiczne** stanowią 62% wszystkich działań.

Udział typów działań nakierowanych na redukcję presji – jcwp RW



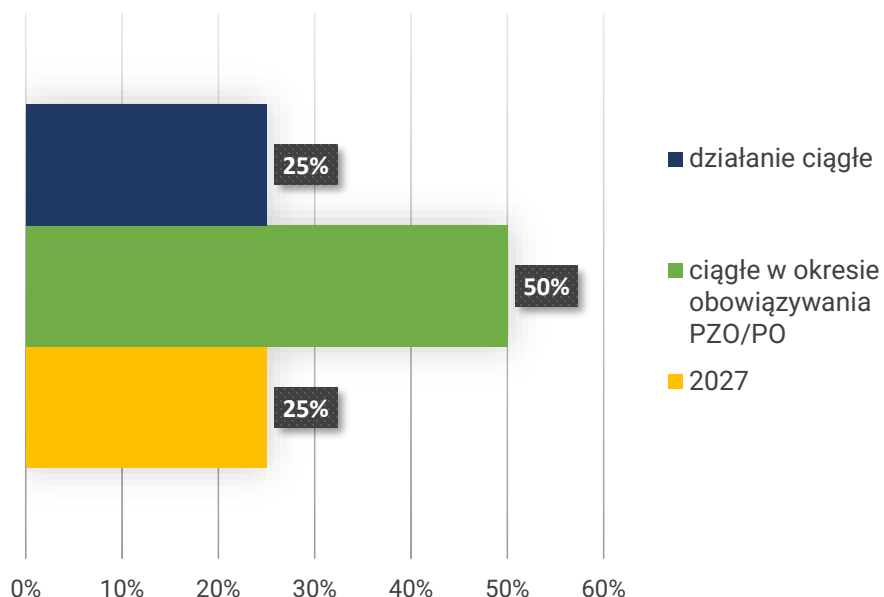
Udział typów działań nakierowanych na redukcję presji – jcwp LW



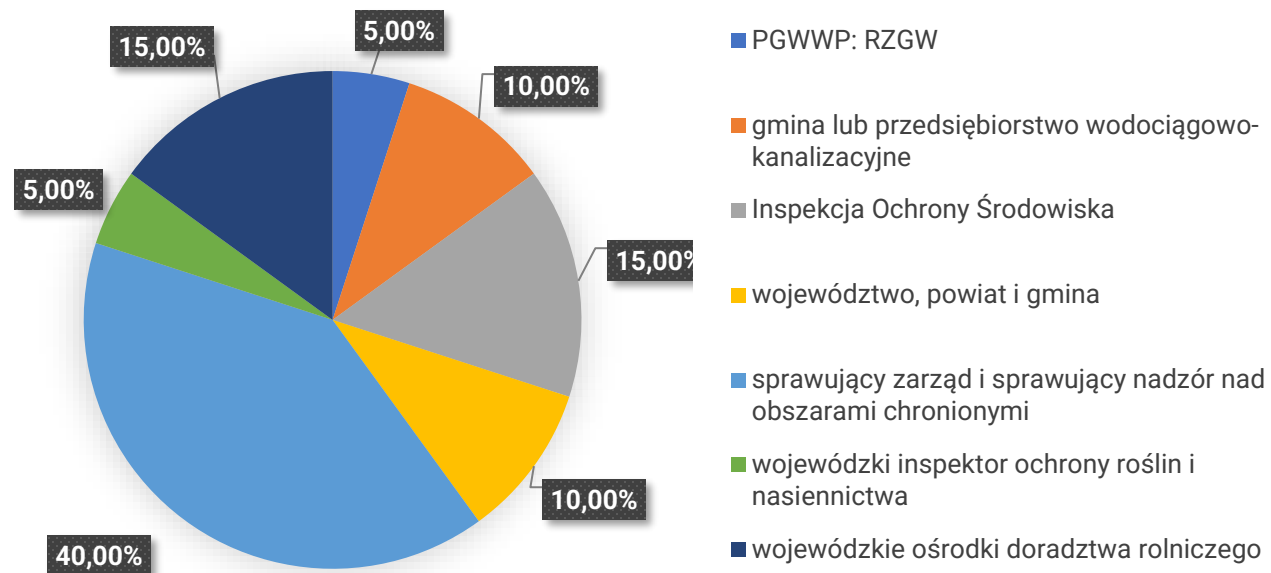
Zestawy działań jcwp – Dorzecze Świeżej

PROJEKT IIaPGW DOSTĘPNY JEST NA
www.apgw.gov.pl/konsultacje-projekty-planow

Harmonogram wdrożenia działań



Jednostki odpowiedzialne za realizację działań

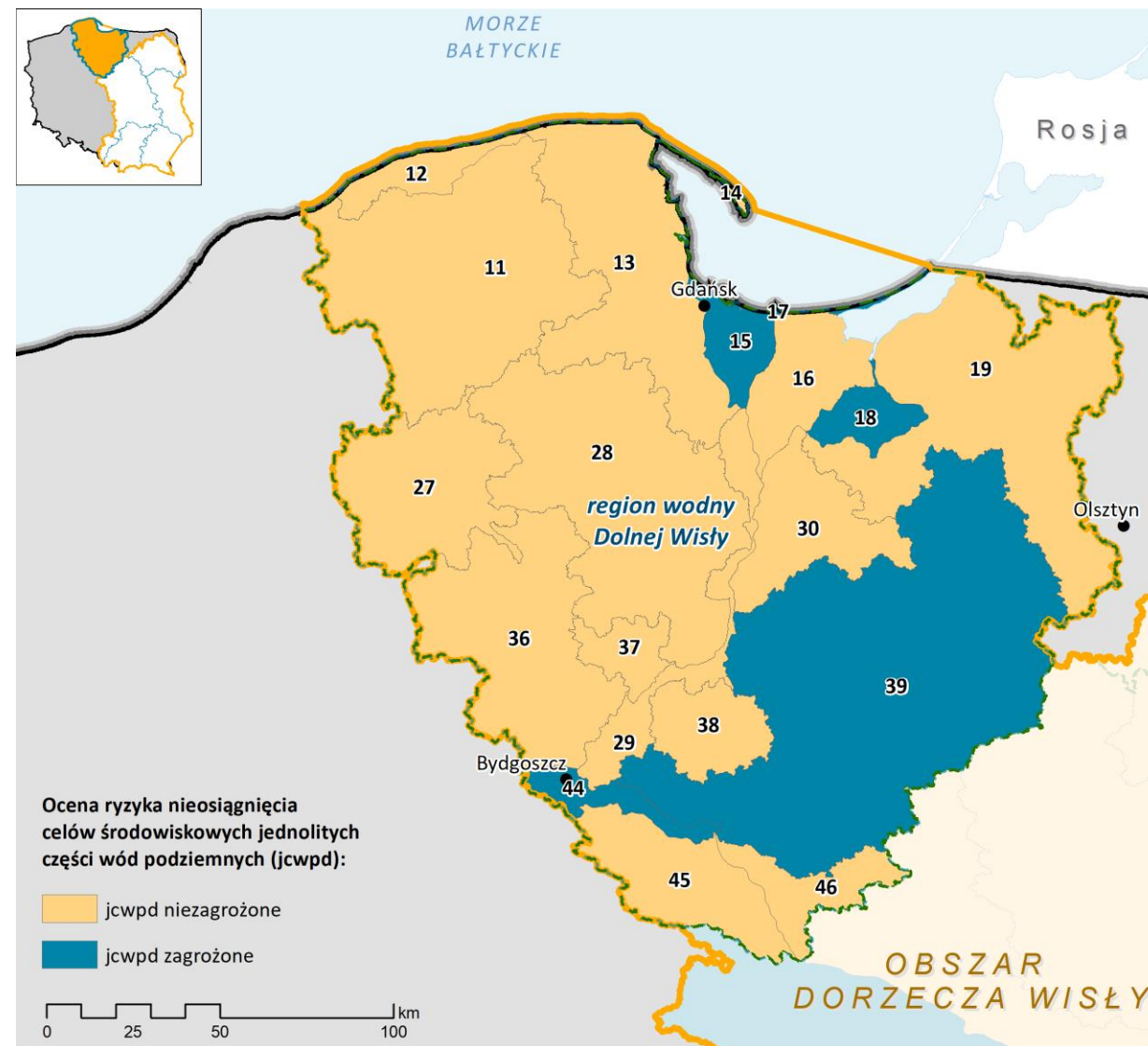


Zestawy działań jcwpd – region wodny Dolnej Wisły

Wody podziemne związane są z następującymi piętrami wodonośnymi:

- czwartorzędowe piętro wodonośne
- neogeńskie piętro wodonośne
- neogeńsko-paleogeńskie piętro wodonośne
- paleogeńsko-kredowe piętro wodonośne
- kredowe piętro wodonośne
- jurajskie piętro wodonośne

Liczba jcwpd w RW Dolnej Wisły	20
Ocena ryzyka (liczba jcwpd)	
niezagrożone	15
zagrożone (nr 15, 17, 18, 39, 44)	5
Ocena stanu (liczba jcwpd)	
stan dobry	20
stan słaby	0



Zestawy działań jcwpd – region wodny Dolnej Wisły

Numer jcwpd (kod UE)	Powierzchnia jcwpd	Ocena stanu	Ocena ryzyka	Cel środowiskowy
jcwpd nr 15 (PLGW200015)	487,58 km ²	dobry stan chemiczny i ilościowy	zagrożona chemicznie	dobry stan chemiczny i ilościowy
jcwpd nr 17 (PLGW200017)	47,02 km ²	dobry stan chemiczny i ilościowy	zagrożona chemicznie	dobry stan chemiczny i ilościowy
jcwpd nr 18 (PLGW200018)	398,18 km ²	dobry stan chemiczny i ilościowy	zagrożona chemicznie	dobry stan chemiczny i ilościowy
jcwpd nr 39 (PLGW200039)	7 568,16 km ²	dobry stan chemiczny i ilościowy	zagrożona chemicznie	dobry stan chemiczny i ilościowy
jcwpd nr 44 (PLGW200044)	387,42 km ²	dobry stan chemiczny i ilościowy	zagrożona chemicznie	dobry stan chemiczny i ilościowy

W omawianym regionie zagrożenia o charakterze antropogenicznym występują lokalnie i związane są z obszarami miejsko-przemysłowymi (Gdańsk, Tczew, Pruszcz, Bydgoszcz). Do najważniejszych ognisk zanieczyszczeń można zaliczyć zakłady przemysłowe, rurociągi przesyłowe paliw płynnych, składowiska odpadów komunalnych i przemysłowych oraz zanieczyszczenia historyczne związane z funkcjonowaniem dawnych zakładów chemicznych. Obniżenie zwierciadła wód gruntowych w serii deltowej osadów Wisły powoduje lokalny rozkład torfów i namułów, utlenienie związków żelaza i manganu oraz ich migrację do użytkowego poziomu wodonośnego. W części północnej, na terenie Gdańska, występuje proces ingresji wód słonawych z kanałów portowych i Martwej Wisły. Lokalnie, intensywna eksploatacja może wywołać ascensję wód słonych z głębszego podłoża.

Zestawy działań jcwpd – obszar dorzecza Pregoty



PROJEKT IIaPGW DOSTĘPNY JEST NA
www.apgw.gov.pl/konsultacje-projekty-planow

- Charakterystyki
- Analiza presji i oddziaływań
- Ocena stanu
- Ocena ryzyka

12 jcwpd z zestawem działań
(jcwpd nr: 11, 13, 14, 15, 17, 18, 28, 29, 39, 44, 45, 46)

- Działania podstawowe ujęte w *Katalogu działań krajowych*
- Działania ujęte w *Zestawie działań*:
 - 20 działań podstawowych
 - 28 działań uzupełniających

8 jcwpd bez zestawu działań
(jcwpd nr 12, 16, 19, 27, 30, 36, 37, 38)

- Działania podstawowe ujęte w *Katalogu działań krajowych*

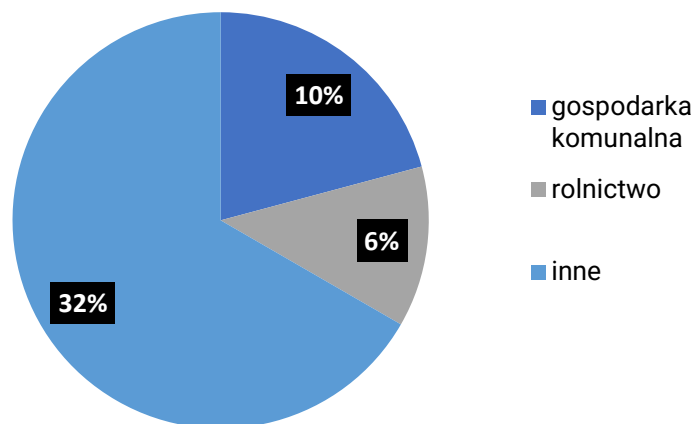
Utrzymanie/
Osiągnięcie celów
środowiskowych



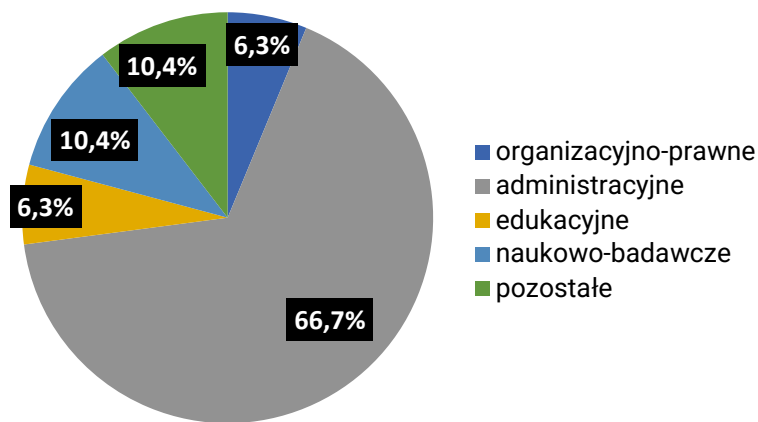
Zestawy działań jcwpd – region wodny Dolnej Wisły

Liczba działań ogółem	48
Działania techniczne	Działania nietechniczne
3	45
Działania nowe	Działania kontynuowane
34	14

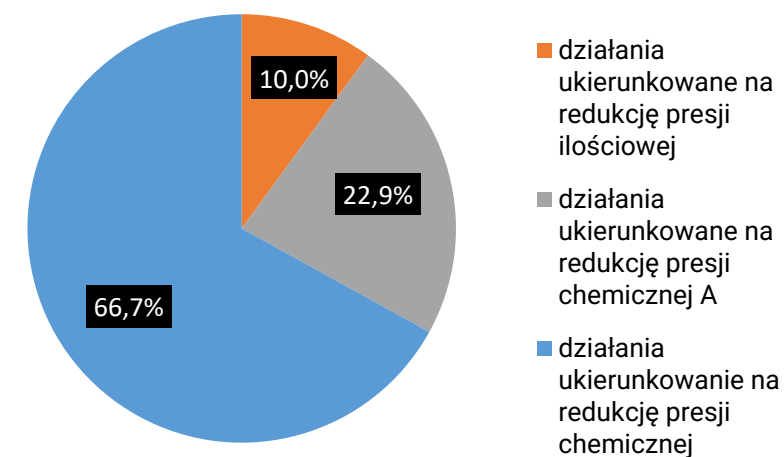
Kategoria działań



Grupa działań



Wpływ na rodzaj presji



Zestawy działań jcwpd – region wodny Dolnej Wisły

Działania podstawowe

- ustanowienie obszaru ochronnego zbiornika wód śródlądowych (GZWP) – **12 jcwpd**
- opracowanie wniosku na potrzeby ustanowienia obszaru ochronnego zbiornika wód śródlądowych (GZWP) – **8 jcwpd**

Działania uzupełniające

- wsparcie działań organów administracji w zakresie ustanawiania obszarów ochronnych GZWP – **12 jcwpd**
- rozpoznanie występowania nowych zanieczyszczeń w wodach podziemnych – **5 jcwpd**
- weryfikacja zasobów dyspozycyjnych wód podziemnych – **5 jcwpd**
- dobrowolne stosowanie działań ze "Zbioru zaleceń dobrej praktyki rolniczej" – **3 jcwpd**
- szkolenia z zakresu dobrowolnego stosowania "Zbioru zaleceń dobrej praktyki rolniczej", mającego na celu ochronę wód przed zanieczyszczeniem azotanami pochodzącymi ze źródeł rolniczych – **3 jcwpd**



PROJEKT IIaPGW DOSTĘPNY JEST NA
www.apgw.gov.pl/konsultacje-projekty-planow

Zestawy działań jcwpd – region wodny Dolnej Wisły

Działania ukierunkowane na redukcję presji ilościowej (GWI)

- weryfikacja zasobów dyspozycyjnych wód podziemnych :
 - opracowanie dokumentacji hydrogeologicznej ustalającej zasoby dyspozycyjne wód podziemnych dla obszaru Raduni, Motławy wraz z obszarem Żuław Gdańskich,
 - opracowanie dokumentacji hydrogeologicznej ustalającej zasoby dyspozycyjne wód podziemnych dla obszaru zlewni Redy, Zgórskiej Strugi i Piaśnicy oraz obszaru Raduni, Motławy wraz z obszarem Żuław Gdańskich,
 - wykonanie dokumentacji hydrogeologicznej ustalającej zasoby dyspozycyjne wód podziemnych w celu wyłączenia strefy wód zdegradowanych (dotyczy rejonu dawnych zakładów chemicznych ZACHEM)

Działania ukierunkowane na redukcję presji chemicznej (GWC)

- opracowanie wniosku na potrzeby ustanowienia obszaru ochronnego zbiornika wód śródlądowych (GZWP)
- ustanowienie obszaru ochronnego zbiornika wód śródlądowych (GZWP)
- wsparcie działań organów administracji w zakresie ustanawiania obszarów ochronnych GZWP

Działania ukierunkowane na redukcję presji chemicznej typu A (GWPA)

- rozpoznanie występowania nowych zanieczyszczeń w wodach podziemnych
- dobrowolne stosowanie działań ze "Zbioru zaleceń dobrej praktyki rolniczej"
- szkolenia z zakresu dobrowolnego stosowania "Zbioru zaleceń dobrej praktyki rolniczej", mającego na celu ochronę wód przed zanieczyszczeniem azotanami pochodzącymi ze źródeł rolniczych

Działania ukierunkowane na redukcję presji ilościowej i chemicznej (GWIC)

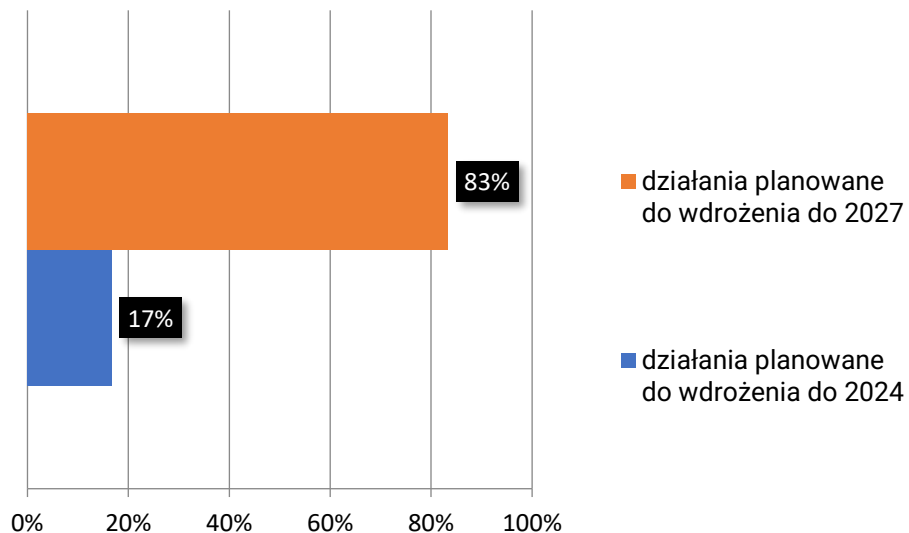
brak

Działania ukierunkowane na redukcję presji chemicznej typu B (GWPB)

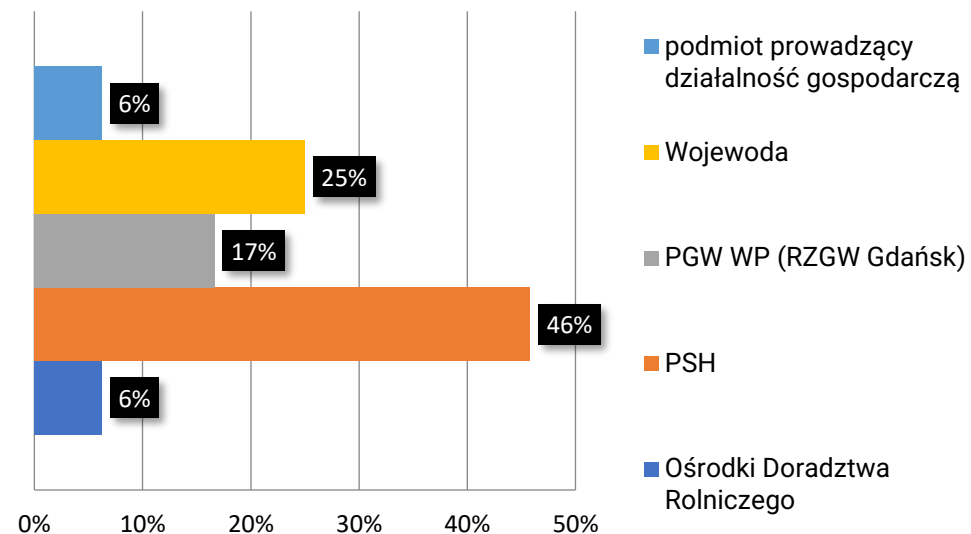
brak

Zestawy działań jcwpd – region wodny Dolnej Wisły

Harmonogram wdrożenia działań



Jednostki odpowiedzialne za realizację



Koszt realizacji działań – 1 319 200 zł, w tym:

- koszt wdrożenia działań podstawowych – 0 zł
- koszt wdrożenia działań uzupełniających – 1 319 200 zł



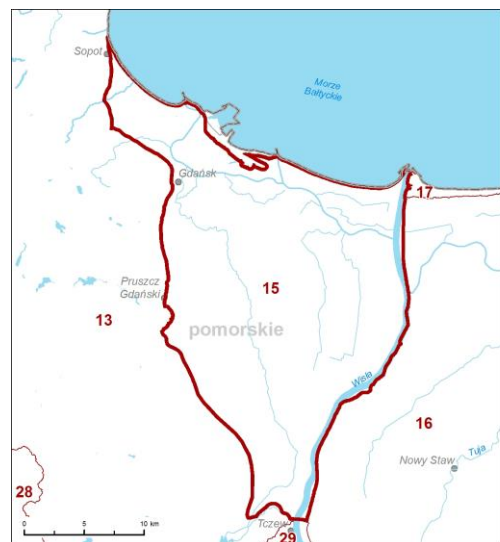
Źródło środków:

- Środki własne
- Budżet państwa
- Środki NFOŚiGW/WFOŚiGW
- Środki UE

Zestawy działań jcwpd – region wodny Dolnej Wisły

jcwpd nr 15 (PLGW200015)

powierzchnia	487,58 km ²	ocena ryzyka	zagrożona chemicznie	Zidentyfikowane zanieczyszczenie wód podziemnych wskaźnikami organicznymi takimi jak benzo(a)piren czy WWA. Mają one charakter lokalny i nie zagrażają całej jednostce, tym bardziej że zidentyfikowane ognisko jest zlokalizowane w pobliżu bazy drenażu, którą jest brzeg morza. Lokalnie występują wody zanieczyszczone w 1 kompleksie (zanieczyszczenia historyczne oraz wpływ terenów miejskoprzemysłowych, tras komunikacyjnych). Zagrożenia o charakterze antropogenicznym występują lokalnie i związane są z obszarami miejskoprzemysłowymi (Gdańsk, Tczew, Pruszcz i inne).
region wodny	Dolnej Wisły	ocena stanu na rok 2019	dobry stan ilościowy i chemiczny	
obszar bilansowy	Zlewnia Raduni i Motławy, Zalew Wiślany, Zlewnia Redy-Piaśnicy	zasięg zanieczyszczenia	52%	
zasoby dostępne	47 535,05 tys. m ³ /rok	obszary chronione	tak	
pobór	12 790,43 tys. m ³ /rok	liczba kompleksów wodonośnych	3: 1 (Q), 2 (M, OI), 3 (K)	



Granica i numer JCWPd
 Granica województwa
 Granica kraju

Działania podstawowe:

- ustanowienie obszaru ochronnego zbiornika wód śródlądowych, w drodze aktu prawa miejscowego dla GZWP nr 112 (Żuławy Gdańskie)

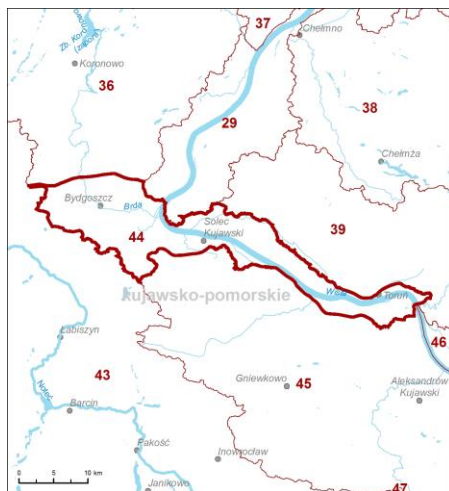
Działania uzupełniające:

- weryfikacja zasobów dyspozycyjnych wód podziemnych dla obszaru zlewni Redy, Zgórskiej Strugi i Piaśnicy oraz obszaru Raduni, Motławy wraz z obszarem Żuław Gdańskich,
- rozpoznanie występowania nowych zanieczyszczeń w wodach podziemnych w rejonach intensywnej presji urbanizacyjnej, rolniczej i przemysłowej (farmaceutyki, związki PFAS, hormony, używki, środki higieny osobistej),
- szkolenia z zakresu dobrowolnego stosowania "Zbioru zaleceń dobrej praktyki rolniczej", mającego na celu ochronę wód przed zanieczyszczeniem azotanami pochodzącymi ze źródeł rolniczych
- dobrowolne stosowanie działań ze "Zbioru zaleceń dobrej praktyki rolniczej"
- wsparcie działań organów administracji w zakresie ustanawiania obszarów ochronnych GZWP

Zestawy działań jcwpd – region wodny Dolnej Wisły

jcwpd nr 44 (PLGW200044)

powierzchnia	387,42 km ²	ocena ryzyka	zagrożona chemicznie	Stopień zagrożenia jakości wód podziemnych jest bardzo zróżnicowany. Składa się na to przepuszczalność utworów powierzchniowych, głębokość występowania stropu warstwy wodonośnej, dynamika wód podziemnych, a także stopień antropopresji. Jednym z najważniejszych zakładów przemysłowych, który w sposób znaczący wpływa na jakość wód podziemnych są byłe Zakłady Chemiczne w Bydgoszczy. Zlokalizowano szereg ognisk zanieczyszczeń. Szczególnie duże zanieczyszczenie stwierdzono w rejonie składowisk i wylewisk odpadów. Jest ono wynikiem funkcjonowania zakładu w przeszłości.
region wodny	Dolnej Wisły	ocena stanu na rok 2019	dobry stan ilościowy i chemiczny	
obszar bilansowy	Brda, Zielona Struga, Struga Toruńska, Górna Noteć, Tążyna, Fryba, Drwęca	zasięg zanieczyszczenia	38%	
zasoby dostępne	23 160,35 tys. m ³ /rok	obszary chronione	tak	
pobór	9 052,75 tys. m ³ /rok	liczba kompleksów wodonośnych	3: 1 (Q), 2 (M), 3 (K)	



44 Granica i numer JCWPd

Działania podstawowe:

- opracowanie wniosku na potrzeby ustanowienia obszaru ochronnego zbiornika wód śródlądowych dla GZWP nr 141 (Zbiornik rzeki dolna Wisła) i GZWP nr 138 (Pradolina Toruń-Eberswalde (Noteć))
- ustanowienie obszaru ochronnego zbiornika wód śródlądowych, w drodze aktu prawa miejscowego dla GZWP nr 141 (Zbiornik rzeki dolna Wisła) i GZWP nr 138 (Pradolina Toruń-Eberswalde (Noteć))

Działania uzupełniające:

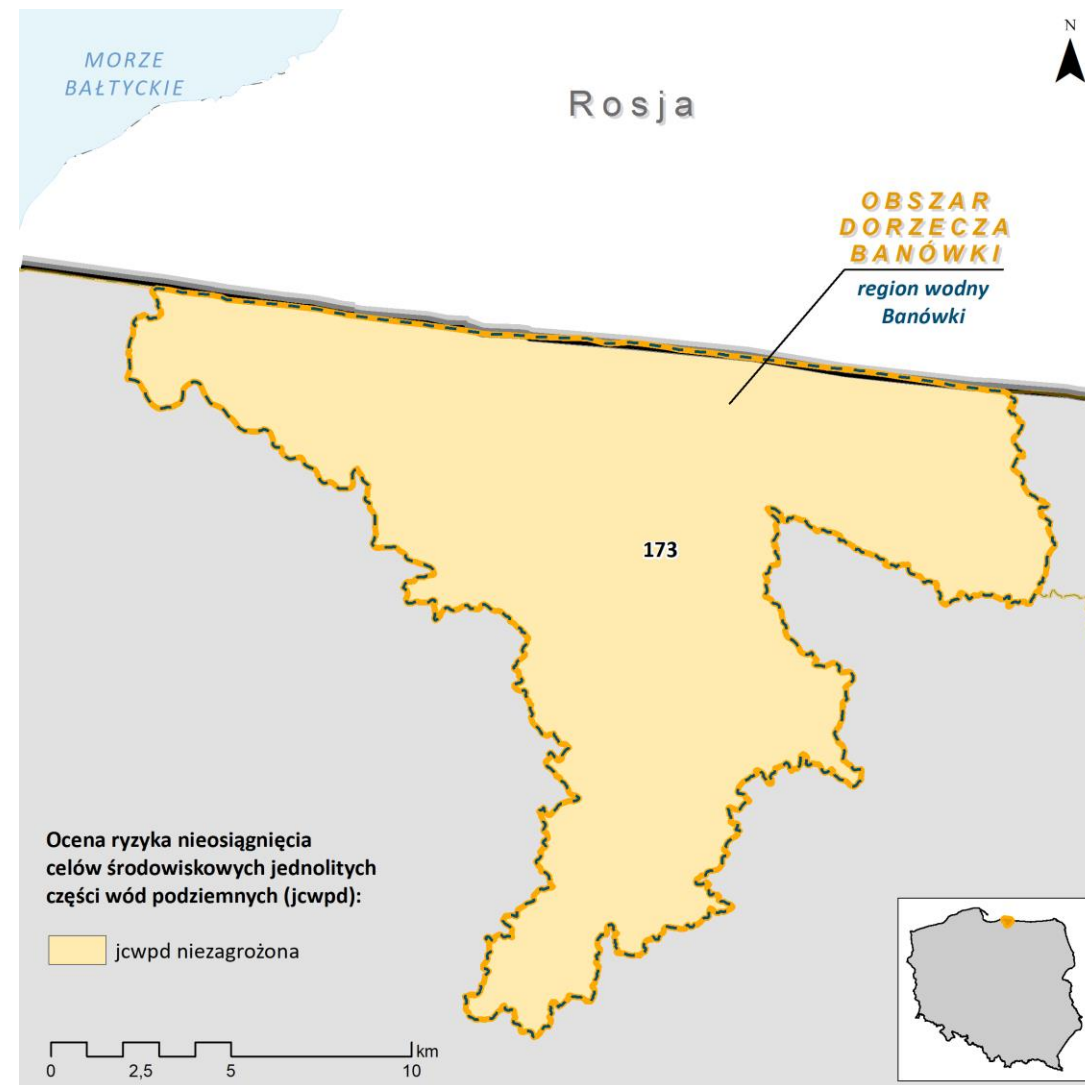
- rozpoznanie występowania nowych zanieczyszczeń w wodach podziemnych w rejonach intensywnej presji urbanizacyjnej, rolniczej i przemysłowej (farmaceutyki, związki PFAS, hormony, używki, środki higieny osobistej),
- wsparcie działań organów administracji w zakresie ustanawiania obszarów ochronnych GZWP
- weryfikacja zasobów dyspozycyjnych wód podziemnych - wykonanie dokumentacji hydrogeologicznej ustalającej zasoby dyspozycyjne wód podziemnych w celu wyłączenia strefy wód zdegradowanych (dotyczy rejonu dawnych zakładów chemicznych ZACHEM)

Zestawy działań jcwpd – obszar dorzecza Banówki

Wody podziemne związane są z następującymi piętrami wodonośnymi:

- czwartorzędowe piętro wodonośne
- paleogeńskie piętro wodonośne

Liczba jcwpd w OD Banówki	1
Ocena ryzyka (liczba jcwpd)	
niezagrożone	1
zagrożone	0
Ocena stanu (liczba jcwpd)	
stan dobry	1
stan słaby	0



Zestawy działań jcwpd – obszar dorzecza Banówki

Numer jcwpd (kod UE)	Powierzchnia jcwpd	Ocena stanu	Ocena ryzyka	Cel środowiskowy
jcwpd nr 173 (PLGW4000173)	209,37 km ²	dobry stan chemiczny i ilościowy	niezagrożona	dobry stan chemiczny i ilościowy

Najbardziej narażone na zanieczyszczenie w regionie wodnym Banówki są wody piętra czwartorzędowego, a szczególnie płytko występujące poziomy wodonośne. Charakter i stopień izolacji zależą od występowania i miąższości nadkładu utworów słaboprzepuszczalnych (glin, ilów i mułków). Osady wodonośne związane z rejonem dolin rzecznych pozbawione są izolacji w postaci nadkładu utworów słaboprzepuszczalnych i w konsekwencji pozostają bardziej podatne na zanieczyszczenia mogące przenikać z powierzchni terenu. Wody głębszych (międzymorenowych i podglinowego) poziomów wodonośnych piętra czwartorzędowego, ze względu na występowanie nadkładu utworów izolujących o znacznej miąższości, są dobrze chronione. Presje związane są z działalnością rolniczą oraz dotyczą obszarów o zwartej zabudowie, zwłaszcza w miejscowościach, w których rozwój sieci wodociągowej nie był równoczesny z rozwojem kanalizacji.

Zestawy działań jcwpd – obszar dorzecza Banówki



PROJEKT IIaPGW DOSTĘPNY JEST NA
www.apgw.gov.pl/konsultacje-projekty-planow

- Charakterystyki
- Analiza presji i oddziaływań
- Ocena stanu
- Ocena ryzyka

0 jcwpd z zestawem działań

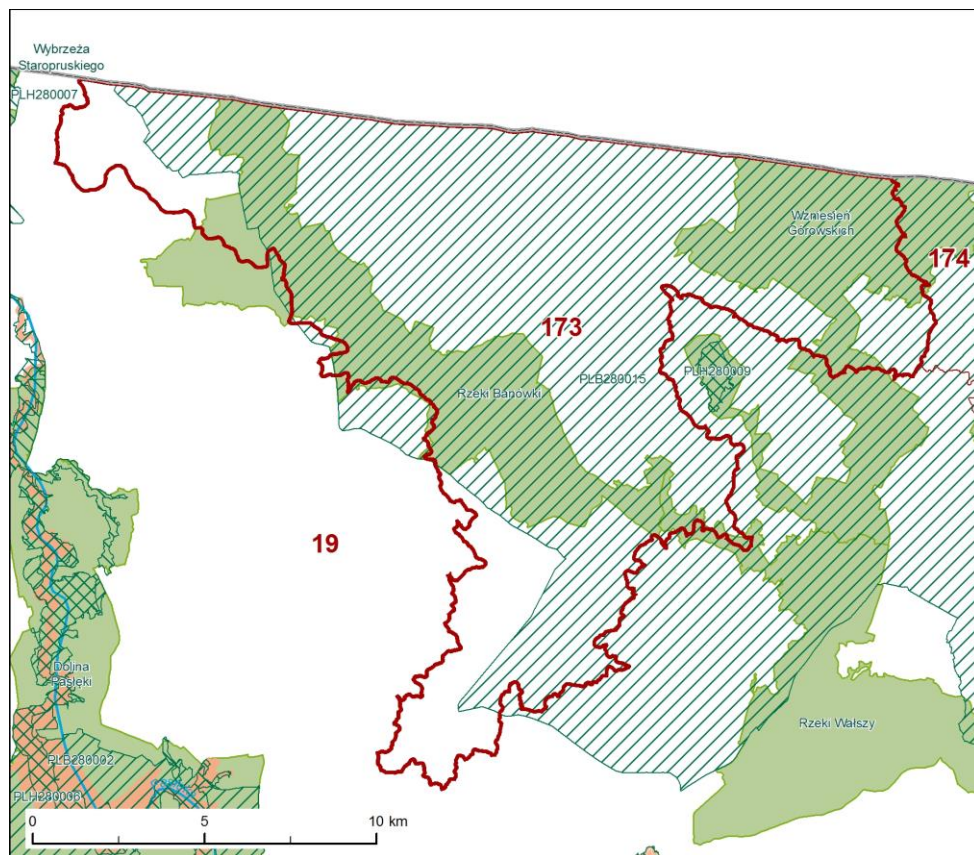
- Działania podstawowe ujęte w *Katalogu działań krajowych*

1 jcwpd bez zestawu działań (jcwpd nr 173)

- Działania podstawowe ujęte w *Katalogu działań krajowych*

Utrzymanie/
Osiągnięcie celów
środowiskowych

Zestawy działań jcwpd – obszar dorzecza Banówki



- Granica i numer JCWPd
- Rezerваты Przyrody
- Obszary Chronionego Krajobrazu
- Natura 2000 – O.S.O. Ptaków (kod obszaru)
- Natura 2000 – S.O.O. Siedlisk (kod obszaru)
- Granica kraju

jcwpd nr 173 (PLGW4000173)

powierzchnia	209,37 km ²
region wodny	Banówki
obszar bilansowy	Banówka 98%, Zlewnia Pasłęki i Baudy 1%, Bezleda, Stradyk 1%
zasoby dostępne	5400,91 [tys. m ³ /rok]
pobór	102 [tys. m ³ /rok]
ocena ryzyka	niezagrożona ilościowo i chemicznie
ocena stanu na rok 2019	dobry stan ilościowy i chemiczny
zasięg zanieczyszczenia	-
obszary chronione	tak – ok. 90% powierzchni jcwpd
liczba kompleksów wodonośnych	2: 1 (Q), 2 (Ng-Pg)

Zestawy działań jcwpd – obszar dorzecza Świeżej

Wody podziemne związane są z następującymi piętrami wodonośnymi:

- czwartorzędowe piętro wodonośne
- paleogeńskie piętro wodonośne

Liczba jcwpd w OD Świeżej	1
Ocena ryzyka (liczba jcwpd)	
niezagrożone	1
zagrożone	0
Ocena stanu (liczba jcwpd)	
stan dobry	1
stan słaby	0



Zestawy działań jcwpd – obszar dorzecza Świeżej

Numer jcwpd (kod UE)	Powierzchnia jcwpd	Ocena stanu	Ocena ryzyka	Cel środowiskowy
jcwpd nr 174 (PLGW3000174)	162,34 km ²	dobry stan chemiczny i ilościowy	niezagrożona	dobry stan chemiczny i ilościowy

Najbardziej narażone na zanieczyszczenie w regionie wodnym Świeżej są wody piętra czwartorzędowego, a szczególnie płytko występujące poziomy wodonośne. Charakter i stopień izolacji zależą od występowania i miąższości nadkładu utworów słaboprzepuszczalnych (glin, ilów i mułków). Osady wodonośne związane z rejonem dolin rzecznych pozbawione są izolacji w postaci nadkładu utworów słaboprzepuszczalnych i w konsekwencji pozostają bardziej podatne na zanieczyszczenia mogące przenikać z powierzchni terenu. Wody głębszych (międzymorenowych i podglinowego) poziomów wodonośnych piętra czwartorzędowego, ze względu na występowanie nadkładu utworów izolujących o znacznej miąższości, są dobrze chronione. Presje związane są z działalnością rolniczą oraz dotyczą obszarów o zwartej zabudowie, zwłaszcza w miejscowościach, w których rozwój sieci wodociągowej nie był równoczesny z rozwojem kanalizacji.

Zestawy działań jcwpd – obszar dorzecza Świeżej



PROJEKT IIaPGW DOSTĘPNY JEST NA
www.apgw.gov.pl/konsultacje-projekty-planow

- Charakterystyki
- Analiza presji i oddziaływań
- Ocena stanu
- Ocena ryzyka

0 jcwpd z zestawem działań

- Działania podstawowe ujęte w *Katalogu działań krajowych*

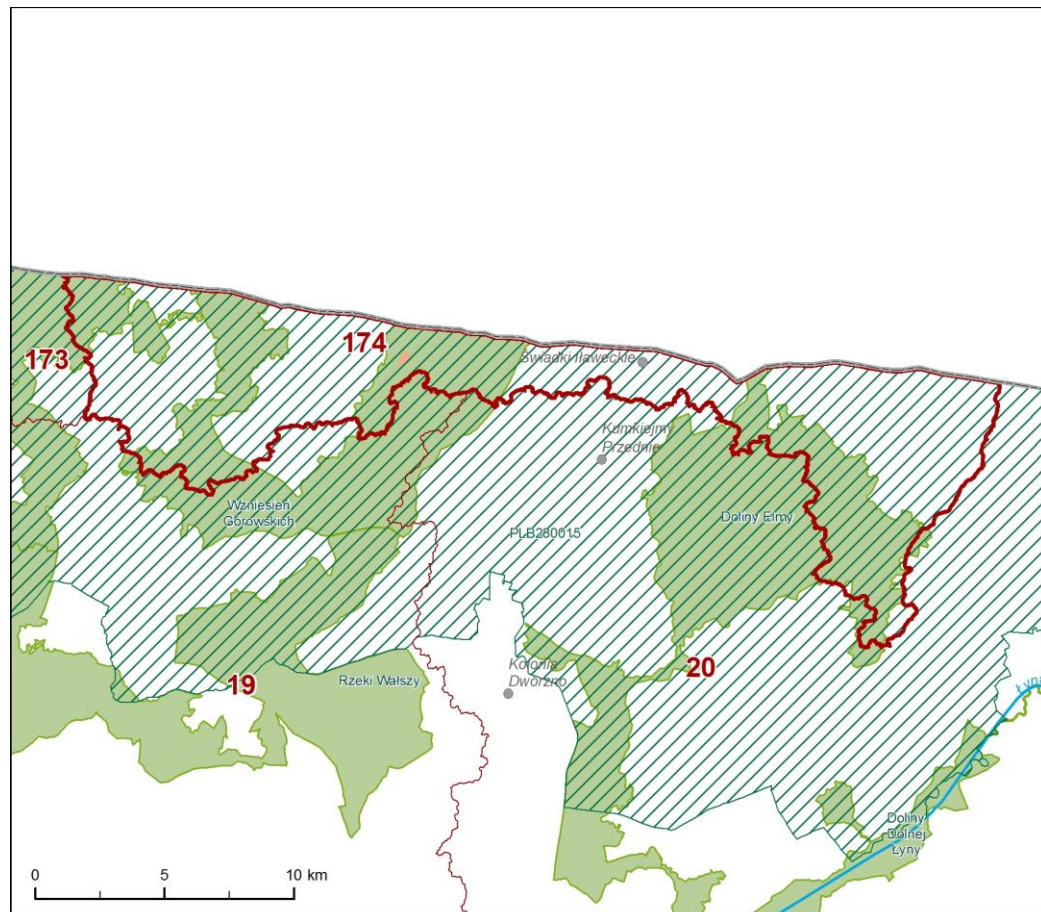
**1 jcwpd bez zestawu działań
(jcwpd nr 174)**

- Działania podstawowe ujęte w *Katalogu działań krajowych*

Utrzymanie/
Osiągnięcie celów
środowiskowych



Zestawy działań jcwpd – obszar dorzecza Świeżej



- Granica i numer JCWPd
- Rezerваты Przyrody
- Obszary Chronionego Krajobrazu
- Natura 2000 – O.S.O. Ptaków (kod obszaru)
- Granica kraju

jcwpd nr 174 (PLGW3000174)	
powierzchnia	162,34 km ²
region wodny	Świeżej
obszar bilansowy	Bezleda, Stradyk 97%, Zlewnia Pasłęki i Baudy 2%, Łyna 1%, Banówka <1%,
zasoby dostępne	4613,60 [tys. m ³ /rok]
pobór	271 [tys. m ³ /rok]
ocena ryzyka	niezagrożona ilościowo i chemicznie
ocena stanu na rok 2019	dobry stan ilościowy i chemiczny
zasięg zanieczyszczenia	-
obszary chronione	tak – 100% powierzchni jcwpd
liczba kompleksów wodonośnych	2: 1 (Q), 2 (E-OI)

Dziękuję za uwagę

*Sylwia Horska-Schwarz – CDM Smith Sp. z o.o.
Dorota Palak-Mazur – PIG-PIB, CDM Smith Sp. z o.o.*



Projekt IIaPGW
dostępny jest na
[www.apgw.gov.pl/
konsultacje-projekty-planow](http://www.apgw.gov.pl/konsultacje-projekty-planow)