

## Konferencja

**Przegląd i weryfikacja metodyk wyznaczania silnie zmienionych i sztucznych części wód powierzchniowych wraz ze wstępnym i ostatecznym wyznaczeniem**

# **Projekt wstępnej metodyki wyznaczania silnie zmienionych i sztucznych części wód na potrzeby II aktualizacji PGW w Polsce**

Ilona Biedroń

**Warszawa, 11 września 2018 r.**

# Potrzeba weryfikacji metodyk wyznaczania szcw i scw

**PGW**

**1 cykl planistyczny  
2004 – 2009**

Metodyka dla jcwp  
rzecznych (RW)

WERYFIKACJA WSKAŹNIKÓW  
DLA PRZEPROWADZENIA OCENY STANU ILOŚCIOWEGO  
I MORFOLOGICZNEGO JEDNOLITYCH CZĘŚCI WÓD  
POWIERZCHNIOWYCH WRAZ ZE ZMIANĄ ICH WARTOŚCI  
PROGOWYCH DLA UŚCISŁENIA WSTĘPNEGO WYZNACZENIA  
SILNIE ZMIENIENYCH CZĘŚCI WÓD

Warszawa, grudzień 2006



SFINANSOWANO ZE ŚRODKÓW NARODOWEGO  
FUNDUSZU OCHRONY ŚRODOWISKA I GOSPODARKI  
WODNEJ NA ZAMÓWIENIE REGIONALNEGO  
ZARZĄDU GOSPODARKI WODNEJ W GDANSKU

Opracowanie:

„OSTATECZNE WYZNACZENIE SILNIE ZMIENIENYCH  
I SZTUCZNYCH CZĘŚCI WÓD W OPARCIU O ANALIZĘ  
EKONOMICZNE WRAZ Z OKREŚLENIEM DZIAŁAŃ  
RESTITUCYJNYCH W REGIONACH WODNYCH”.

Uwaga nr.: 359/07/Wa50/NE-WU-Ts/D z dnia 30.10.2007 r.

Zespół Wykonawców:  
dr. inż. Adam Jaraźbik  
mgr inż. Stefan Śana  
z zespołem

Kraków 2007 r.

PRACOWNIA PROJEKTOWA I KONSULTINGOWA „S&K ARKADYŃSKI”  
tel. faks: (012) 647-73-66, 604 279-634 NIP: 945-126-93-29



BS-EKO PRACOWNIA PROJEKTOWA I KONSULTINGOWA  
s.j. 8666-85.84.83.050, ul. ŚM. A. REZY 75/83A, 01-434  
tel. faks: (012) 647-73-66, 604 279-634 NIP: 945-126-93-29



Zleceniodawca:

KRAJOWY ZARZĄD GOSPODARKI WODNEJ  
00-922 WARSZAWA, UL. WAWELSKA 52/541



Temat:

USZCZEGÓLNIENIE METODYKI  
W ZAKRESIE OSTATECZNEGO  
WYZNACZENIA SILNIE ZMIENIENYCH  
I SZTUCZNYCH CZĘŚCI WÓD W POLSCE

Uwaga:

Nr KZGW-DEZW/ggw/1/2007/BS z dnia 26.03.2007 r.

Zespół autorów:

mgr inż. Małgorzata Oviary  
dr inż. Adam Jaraźbik  
mgr inż. Stefan Śana

Kraków 2007 rok

**aPGW**

**2 cykl planistyczny 2010 – 2015**

Metodyka dla jcwp  
jeziornych (LW)

Metodyka dla jcwp  
przejęściowych (TW) i  
przybrzeżnych (CW)

INSTYTUT METEOROLOGII I GOSPODARKI WODNEJ  
PAŃSTWOWY INSTYTUT BADAWCZY  
Oddział w Poznaniu, ul. Dąbrowskiego 174/176,  
60-584 Poznań  
Informacje: tel.: (01) 848-51-00, (01) 848-51-86, fax: (01) 848-51-82,  
e-mail: imw@imgw.pl

OPRACOWANIE METODYKI WERYFIKACJI  
WYZNACZENIA SILNIE ZMIENIENYCH  
I SZTUCZNYCH CZĘŚCI WÓD JEZIORNYCH



Autorzy:  
mgr inż. Marta Bielczyk  
dr Jan Blachuta  
mgr Barbara Brodziszka  
mgr Artur Grzesiowskiak  
mgr Bogumił Nowak  
mgr Joanna Zak

Poznań, listopad 2011 r.



INSTYTUT METEOROLOGII I GOSPODARKI WODNEJ  
PAŃSTWOWY INSTYTUT BADAWCZY  
Oddział Morski w Gdyni  
Wacynska 42, 83-042 Gdynia

Opracowanie metodyki weryfikacji  
silnie zmienionych i sztucznych części wód  
przejęściowych i przybrzeżnych

SPRAWOZDANIE Z WYKONANYCH PRAC

Praca zrealizowana w ramach umowy o dzieło nr KZGW-OPZ/ggw/29/7/2011  
z dnia 2 września 2011 roku zawartej  
ze Skarbem Państwa – Krajowym Zarządzeniem Gospodarki Wodnej i siedzibą w Warszawie

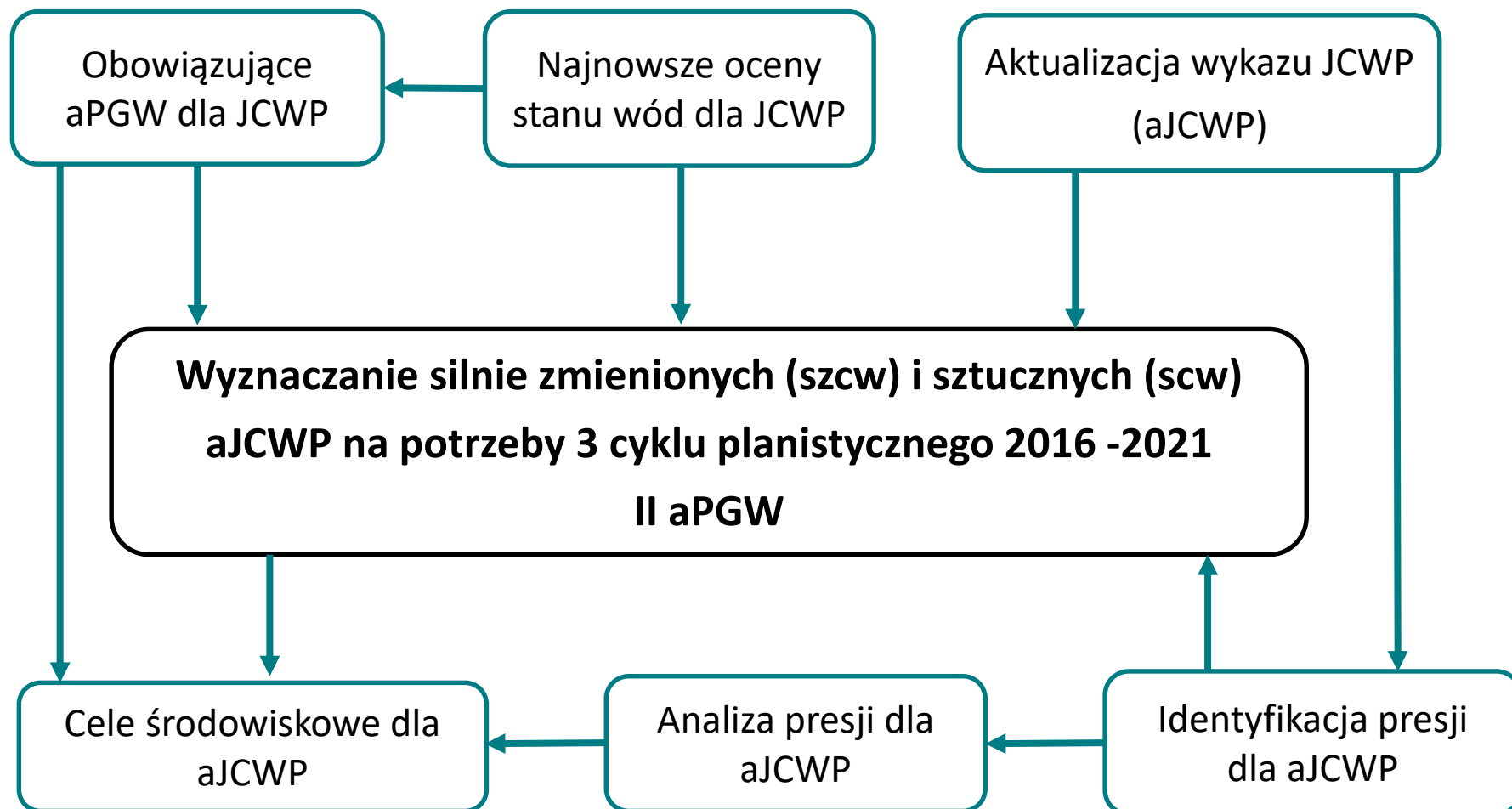
Kierownik pracy

Włodzisław Krymowski

Zarzewicz

Gdynia, listopad 2011 r.

## Potrzeba weryfikacji metodyk wyznaczania szcw i scw



*Uproszczony schemat powiązań pomiędzy dokumentami*

## Przywilej wyznaczania szcw i scw

---

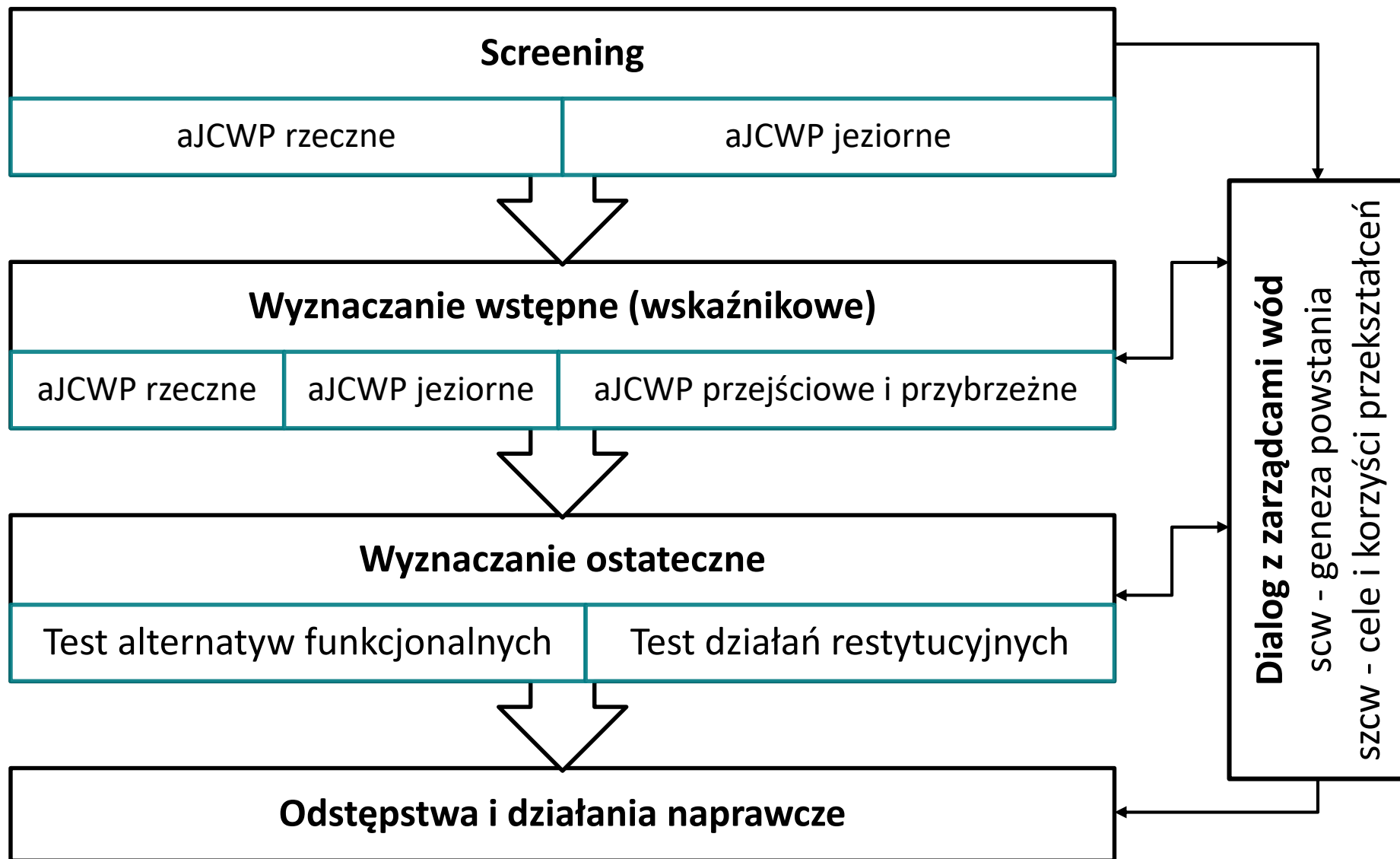
### ***Preambuła Ramowej dyrektywy wodnej***

(31) W przypadkach gdy część wód jest tak zmieniona na skutek działalności człowieka lub jej stan naturalny jest taki, że osiągnięcie dobrego stanu może być niewykonalne lub niewspółmiernie kosztowne, mogą zostać określone mniej rygorystyczne cele środowiskowe na podstawie właściwych, oczywistych i przejrzystych kryteriów, a wszystkie praktyczne działania powinny zostać podjęte celem uniknięcia dalszego pogarszania się stanu wód.

## Podstawowe założenia do metodyki

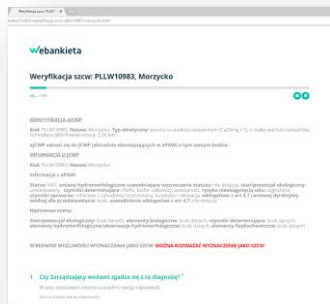
1. Status scw określa się dla jednolitych części wód powstałych w miejscu, gdzie wcześniej nie występowała znacząca część wód powierzchniowych.
2. Status szcw oznacza, że dana część wód jest znacznie przekształcona pod względem przynajmniej jednego z ogólnych parametrów hydromorfologicznych (np. pod względem piętrzeń wody, obwałowań, albo intensywnych poborów wód), a równocześnie przekształcenia te są konieczne do utrzymania w związku z potrzebami ochrony środowiska lub ważnymi interesami korzystania z wód, które nie mogą być zaspokojone w inny sposób.
3. Samo przekształcenie hydromorfologiczne nie upoważnia do nadania części wód statusu „silnie zmienionej”.
4. Przekształcenie może dotyczyć tylko pojedynczego elementu hydromorfologii, np. istnienia wałów powodziowych odcinających związki rzeki z doliną, nie oznaczając że inne elementy hydromorfologii cieków wchodzących w skład części wód są także przekształcone.
5. Status szcw jest także określony zbiorczo dla całej jednolitej części wód - w praktyce, w skład tak wyznaczonej jcwp mogą wchodzić także rzeki lub ich odcinki o zupełnie naturalnym charakterze, choć może rodzić to wątpliwości, czy dana część wód jest wówczas rzeczywiście „jednolita”.

## Elementy metodyki wyznaczania szcw i scw

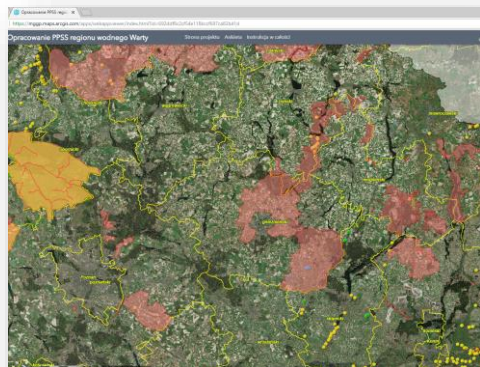


## Dialog z zarządcami wód – Działanie horyzontalne

### Ankieta



### Portal mapowy



Dialog  
z  
zarządcami  
wód

Cele  
główne

Wyznaczenie szcw i scw

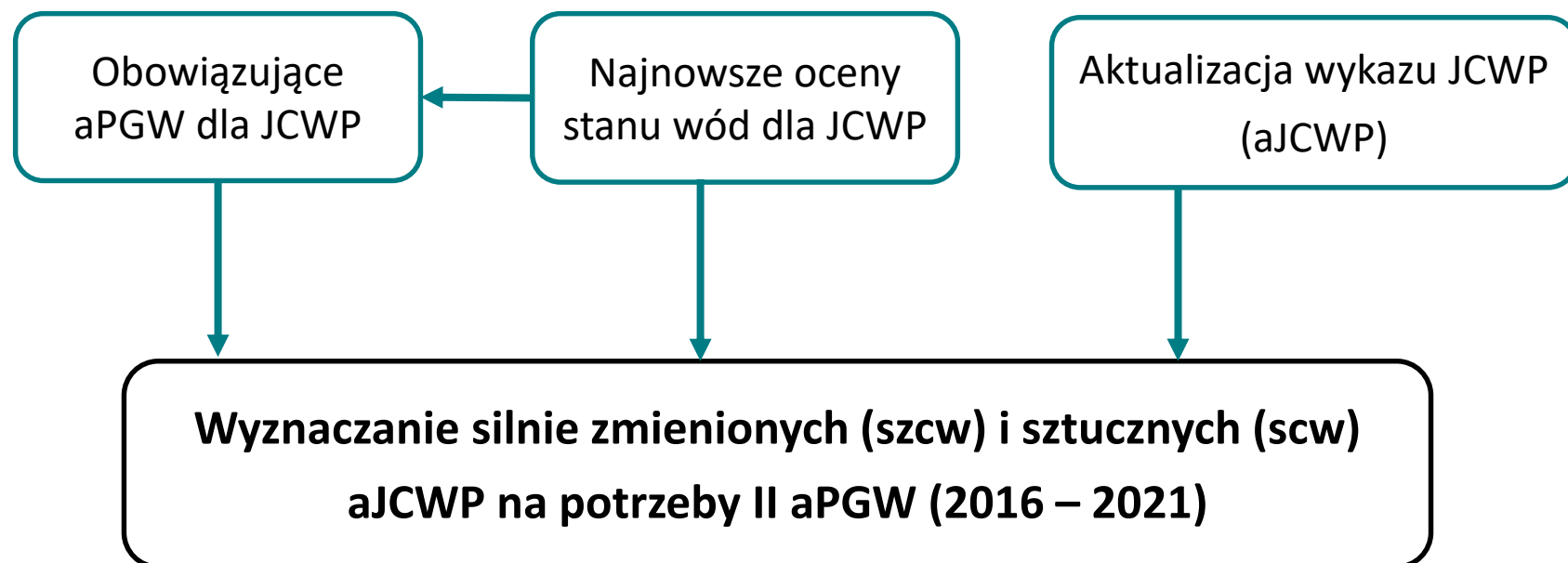
Określenie kryteriów potencjału  
ekologicznego (PE) dla szcw i scw

Weryfikacja danych z aktualnie  
realizowanej pracy pn. *Identyfikacja  
presji w regionach wodnych i na  
obszarach dorzeczy* w zakresie  
danych o presjach  
hydromorfologicznych.

Cele  
pośrednie

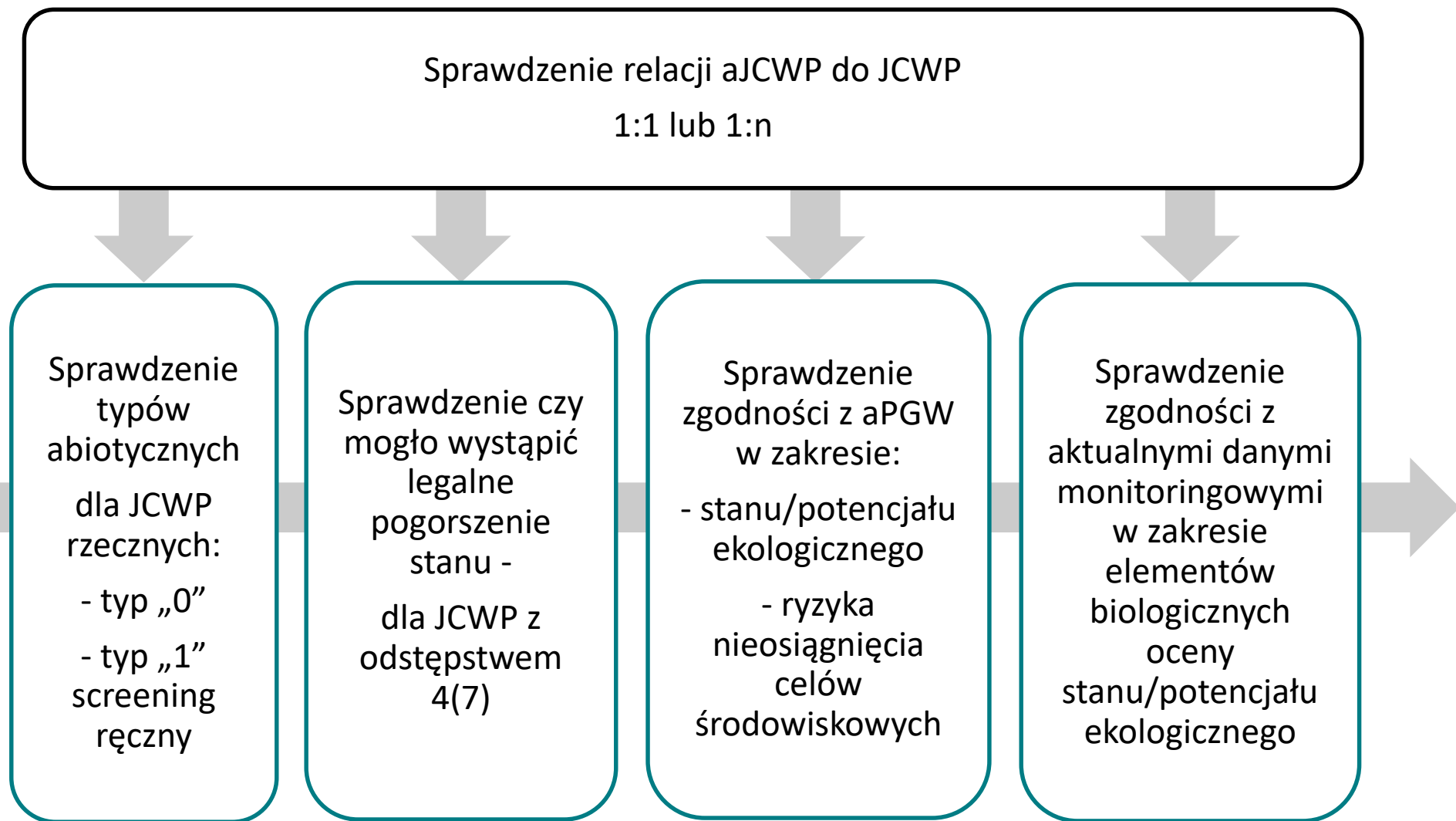
Wskazanie działań renaturyzacyjnych  
wymagane dla osiągnięcia DPE celem  
ujęcia ich w Programie Środków  
w II aPGW  
i w krajowym programie renaturyzacji  
rzek (działanie krajowe zdefiniowane  
w aPWŚK z terminem realizacji do  
końca 2021 r.).

**Cel** - wskazanie, które części wód mogą, a które nie mogą być rozważane w aspekcie uznania aJCWP jako szcw lub scw.

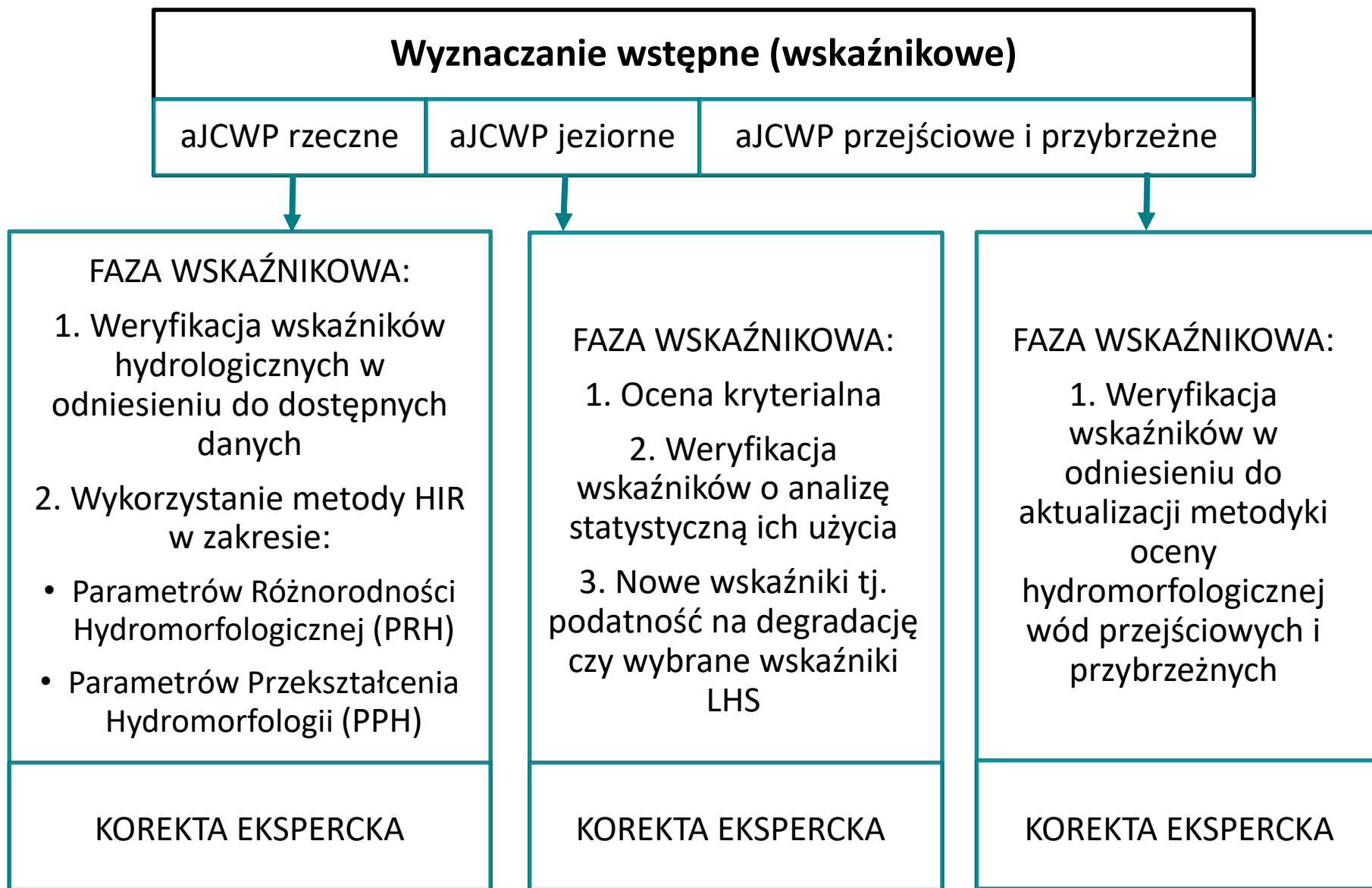




## Screening – procedura postępowania



## Wstępne wyznaczanie - wskaźnikowe



## Ostateczne wyznaczanie

### Wyznaczanie ostateczne (zgodne z art. 4.3a i 4.3b rdw)

#### Test alternatyw funkcjonalnych

Zidentyfikowanie możliwości osiągnięcia innymi sposobami (alternatywami funkcjonalnymi) podobnych jak obecnie „korzyści” z użytkowania wód.

Ocena tych alternatyw punktowo w aspektach:

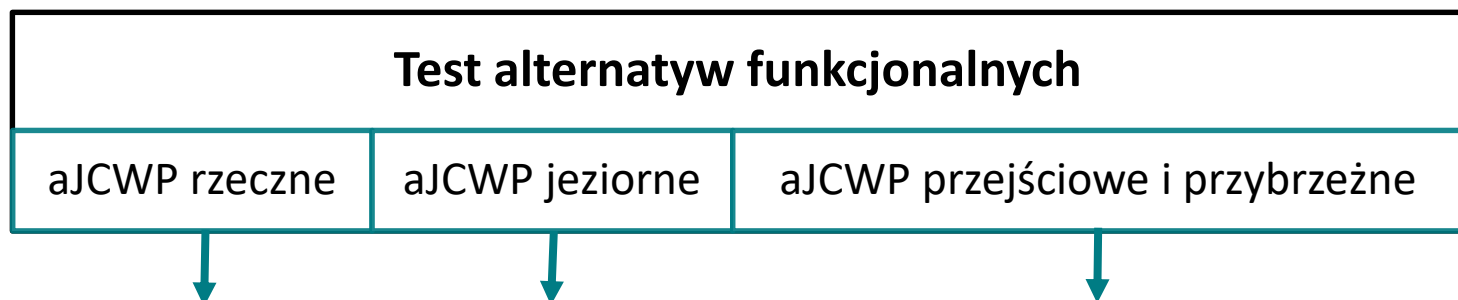
- realizacja zobowiązań wynikających z prawodawstwa UE i krajowego oraz umów międzynarodowych,
- realizacja zobowiązań wynikających z umów międzynarodowych,
- możliwości technicznej realizacji,
- wpływ na korzyści społeczno-gospodarcze,
- koszty realizacji funkcjonowania.

#### Test działań restytucyjnych

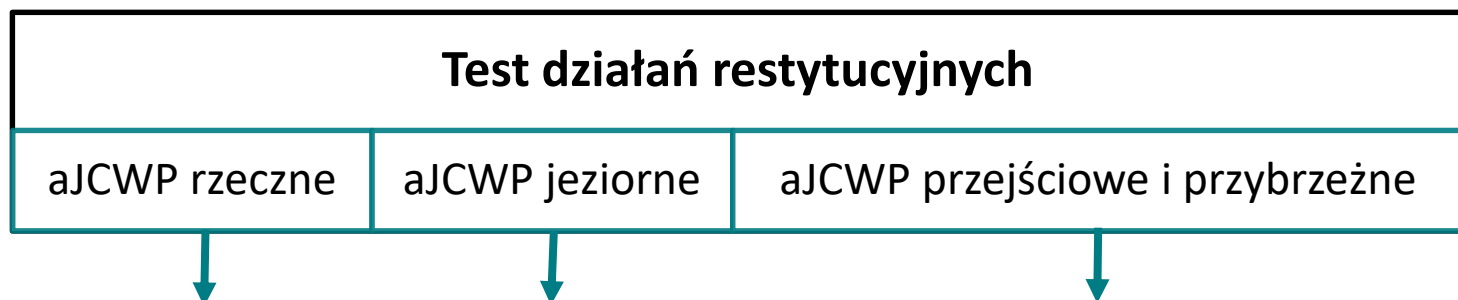
Zbadanie wpływu potencjalnych działań restytucyjnych na środowisko i sposoby korzystania z wód



Czy na pewno nie da się pogodzić osiągnięcia parametrów dobrego stanu ekologicznego (DSE) z funkcją przemawiającą za wyznaczeniem jako szcw czy scw?



- Zachowanie dotychczasowej zasady analizy wielokryterialnej w aspektach: realizacja zobowiązań prawnych UE, realizacja zobowiązań z umów międzynarodowych, możliwości technicznej realizacji, korzyści społeczno-gospodarcze, wpływ na środowisko, koszty realizacji i funkcjonowania;
- Szerszy wybór alternatyw funkcjonalnych do analizy. m. in. dostosowanie kierunków i technologii produkcji rolnej do warunków naturalnych jako potencjalnie analizowana alternatywa dla dostosowania rzek do potrzeb rolnictwa; oszczędność energii i rozproszona energetyka prosumencka jako potencjalnie analizowana alternatywa dla produkcji energii elektrycznej; potencjalne alternatywne środki ochrony przed powodzią;
- Aktualizacja i poszerzenie katalogu branych pod uwagę zobowiązań UE i międzynarodowych.



- Pre-test: czy samo wdrożenie „dobrych praktyk” nie wystarczyłoby, mimo istniejących przekształceń, do osiągnięcia dobrego stanu ekologicznego?
- Zachowanie dotychczasowej zasady analizy wielokryterialnej dla wariantów „pozostawienia stanu obecnego”, „częściowej renaturyzacji”, „całkowitej renaturyzacji”;
- Próba konkretyzacji wariantu „częściowej renaturyzacji” jako „minimalna renaturyzacja potrzebna do osiągnięcia dobrego stanu ekologicznego (przy założeniu osiągnięcia dobrej jakości fizykochemicznej);
- Równowaga aspektu ekonomicznego, społecznego, ekologicznego; ograniczenie liczby kryteriów;
- Gdzie to możliwe, pomocnicza AKK oparta na zestandaryzowanych parametrach ekonomicznych;
- Weryfikacja niesprzeczności z celami środowiskowymi dla obszarów chronionych.

## Odstępstwa i działania naprawcze

---

Dla wstępnie wyznaczonych jcwp jako szcw lub scw, dla których testy w procesie ostatecznego wyznaczania wykażą brak uzasadnienia wyznaczenia jako szcw w określonych przypadkach Wykonawca może zidentyfikować potrzebę ustanowienia dla nich odstępstwa z art. 4 ust. 4 lub 5 RDW.

Wypracowanie uzasadnień może też dotyczyć przypadków, gdy jcwp zostanie ostatecznie wyznaczona jako szcw, ale tylko część przekształceń będzie powiązana z uzasadnionym sposobem użytkowania, a pozostałe należałoby ograniczyć. Należy zaznaczyć, że ewentualna możliwość wprowadzania odstępstw z art 4.4 RDW w III cyklu planistycznym gospodarowania wodami wymaga analizy prawnej w świetle art. 4.4c dyrektywy (ograniczenie możliwości stosowania przedłużeń osiągnięcia celu środowiskowego do dwóch uaktualnień planów gospodarowania wodami na obszarach dorzeczy).

Jeśli dla jcwp zachodzi potrzeba częściowego odwrócenia przekształceń hydromorfologicznych, należy je przeanalizować w zakresie charakteru tych przekształceń pod kątem wskazania ewentualnej potrzeby odstępstwa czasowego lub ustanowienie mniej rygorystycznego celu.

Dziękuję za uwagę